

# **KVALITETSRAPPORT**

DBGY Kungsbacka

2017/2018

<b>KVALITETSRAPPORT</b>	1
<b>LEDARE – REKTOR HAR ORDET</b>	3
<b>1. RESULTATREDOVISNING- funktionell och upplevd kvalitet</b>	4
1.1. AVGÅNGSBETYG	4
1.2. SAMTLIGA BETYG	5
1.3. UPPLEVD KVALITET	6
<b>2. UTVÄRDERING AV VERKSAMHETENS PROCESSER - instrumentell kvalitet</b>	7
2.1 UNDERVISNING OCH LÄRANDE	7
2.2. ELEVHÄLSOARBETET	8
2.3 LIKABEHANDLING OCH VÄRDEGRUNDSARBETE	8
2.3. APL OCH SAMVERKAN MED NÄRINGSLIVET	8
2.4. INTRODUKTIONSPROGRAMMEN	9
<b>3. SAMMANFATTNING OCH FOKUS FRAMÖVER</b>	9
<b>4. GRUNDFAKTA</b>	10
4.1. OM DBGY (HUVUDMANNEN)	10
4.2. OM DBGY KUNGSBACKA	12
<b>BILAGOR</b>	12

## LEDARE – REKTOR HAR ORDET

Läsåret 17/18 var ett händelserikt läsår för Drottning Blanka i Kungsbacka. Under året har ett rektorsbyte skett vilket gett mig möjligheten att få ta över rektorsrollen från föregående rektor. Jag började arbeta på Drottning Blanka i augusti 2009, då som lärare i matematik och naturkunskap. Under årens lopp har jag gradvis byggt upp en egen bild av hur jag ser skolans fortsatta utveckling. Att jag fick möjligheten och förtroendet att förverkliga mina tankar och idéer kan jag inte tacka nog för.

Mitt ledarskap bygger på dialog, dialog mellan rektor och lärare, rektor och elever, lärare och lärare samt elev och elev. I mitt ledarskap är just kommunikation en väsentlig del. Mitt huvudsakliga uppdrag är tudelat, dels ansvara för att undervisning och verksamhet sker enligt de styrdokument vi har att följa, dels att få än fler elever att få vetskap om våra utbildningar som är av hög kvalitet. Mitt mål med verksamheten är att samtliga elever som startar sin utbildning hos oss når sina målbetyg och tar studenten med minst godkänt i samtliga kurser som ingår i det program de valt att studera på.

När jag började min karriär som lärare var min drivkraft att se elever utvecklas och se dem ta många steg i sin personliga utveckling. Denna drivkraft är fortfarande det som gör att jag går till jobbet dagligen med en väldigt positiv och glad känsla. Rektorsrollen erbjuder dock en annan roll än lärarrollen, en roll med ett makroperspektiv för att ge de rätta förutsättningarna till lärare och skolpersonal. Nästkommande läsår är fyllt med utmaningar, mål och delmål och jag ser fram emot att få arbeta tillsammans med det kompetenta, sammansvetsade och trogna kollegiet som kännetecknar Drottning Blanka i Kungsbacka.

Med tillförsikt och stor energi lägger jag nu det gångna läsåret bakom mig för att ta mig an det nya läsåret.

Sebastian Osbeck  
Rektor

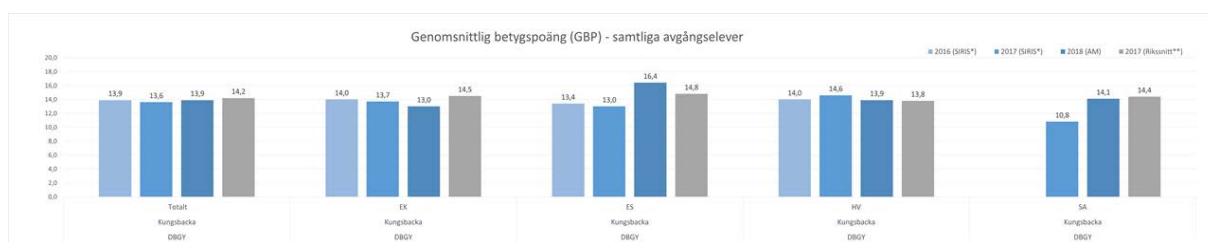
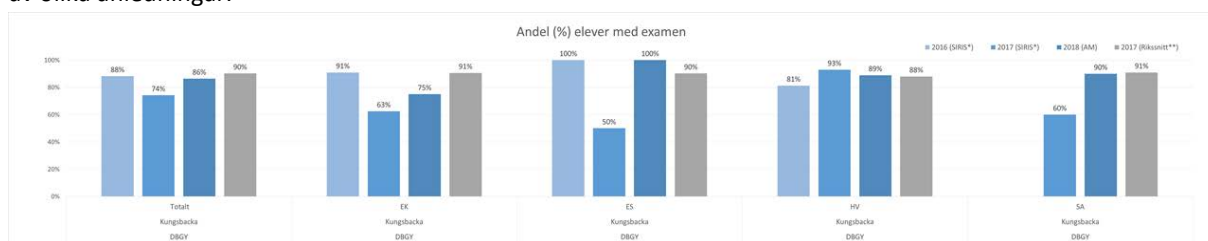
# 1. RESULTATREDOVISNING- FUNKTIONELL OCH UPPLEVD KVALITET

**Funktionell kvalitet** handlar om hur väl eleverna når utbildningsmålen; det vill säga de mål som finns i läroplanen och varje programs examensmål. Vi redovisar här resultat för våra avgångselever, samtliga betyg samt resultat på nationella prov.

## 1.1. AVGÅNGBETYG

### Andel med examen och Genomsnittlig betygspoäng – avgångselever 2018

Nedanstående diagram visar andelen elever med examen för avgångsklasserna 2018. Ser vi till totalen når 86% av våra elever en gymnasieexamen, en ökning gentemot förra året med XX procentenheter. Vi ser även att vi har ett mörkertal på tre procentenheter, detta motsvarar två elever som gick ut med reducerade studieplaner av olika anledningar.



Vi ser vidare att vi har tagit ett rejält kliv uppåt mot riksnittet (90%, 2017) Det tyder också på att förra året var en tillfällig nedgång. Den styrning och de uppstrukturerande åtgärder som vidtagits under läsåret har gett resultat. Samtliga program visar en högre andel med gymnasieexamen förutom hantverksprogrammen som visar en liten nedgång. Trots nedgången ligger vi på en nivå i linje med riksnittet vilket är positivt. Trots uppgången detta läsår ska vi inte slå oss till ro, målet kommer alltid vara att nå 100% elever med gymnasieexamen.

I nedanstående diagram ser vi även att genomsnittspoängen ökar jämfört med förra läsåret. Vi ökar från 13,6 till 13,9. Trots den positiva förändringen så ligger vi något under riksnittet, något som kommer bli fokus till nästkommande läsår. Vi ser att det är små avvikelser jämfört med föregående år och det behöver vi förändra, detta läsår är det eleverna på estetiska programmet som drar upp genomsnittspoängen. Här behöver vi fortsätta arbetet med att stötta eleverna på våra program så de når så högt de kan utifrån de förutsättningar de har. För detta finns en strategi som vi kommer föra in i verksamheten vid läsårsstarten 18/19.

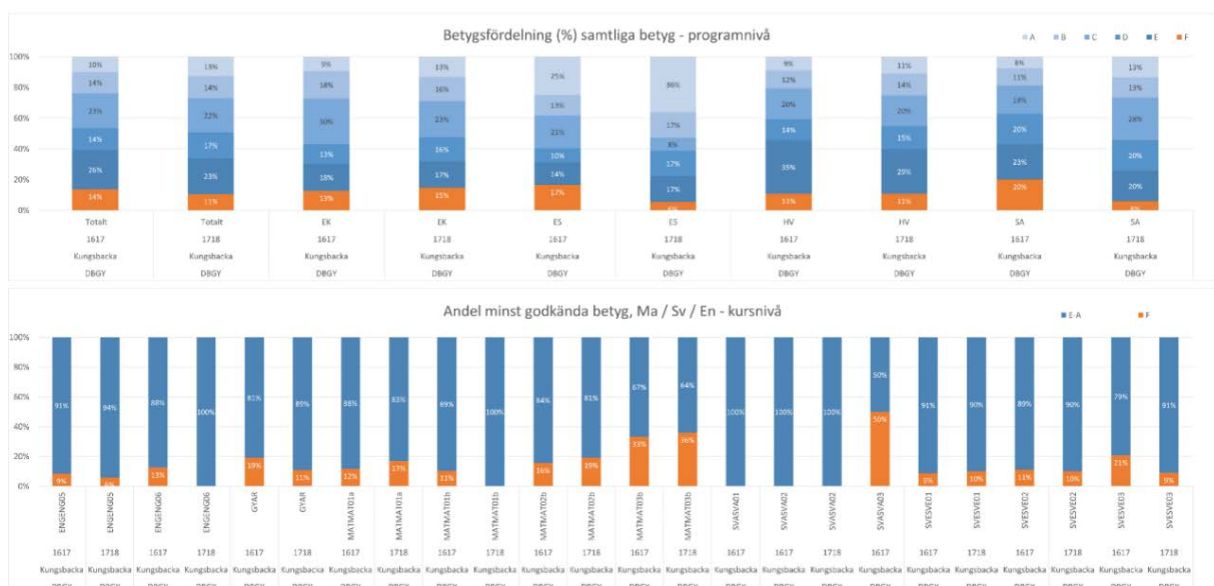
## 1.2. SAMTLIGA BETYG

### Betygsfördelning – samtliga elever läsåret 2017-2018

Tabellen nedan visar hur betygen fördelas mellan de olika kunskapskraven för de olika programmen. Totalt sett så minskar antalet underkända betyg (F) och spridningen mellan de övriga betygsstegen ökar något. Detta är ett arbete som jag bedömer har en grund i den uppstyrning som sju sattes under vårterminen 2018 och som kommer fortsätta att utvecklas under nästkommande läsår. Vi ser också att andelen B och A ökar något vilket är positivt, vi ska utmana eleverna att utveckla deras förmågor även för de högre betygsnivåerna. Det program som har en något högre andel underkända betyg är ekonomiprogrammet, där ser vi en liten ökning av underkänt betyg, från 13% till 15%.

Om vi undersöker resultaten för betygsfördelningen i svenska, engelska och matematik ser vi att vi minskar andelen underkända betyg i svenska och engelska samt gymnasiearbetet. Detta är viktigt då dessa kurser är obligatoriska för en gymnasieexamen. Den kvarvarande knäckfrågan är hur vi ska vända trenden gällande matematik, där ser vi att andelen underkända betyg ökar något i matematik 1a medan den minskar i matematik 1b. Matematik 2b och matematik 3b har också ett negativt resultat gentemot förra läsåret. Hur vi ska arbeta med detta under nästkommande läsår redogörs för senare i rapporten.

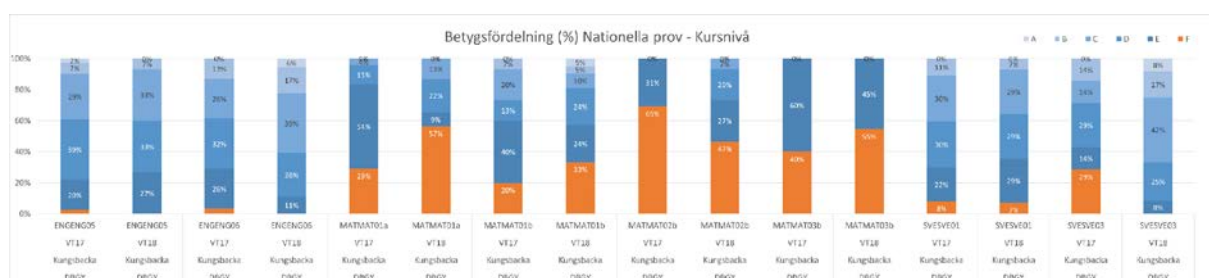
### Resultat samtliga elever 2017/2018



### Nationella provbetyg – samtliga elever läsåret 2017-2018

I diagrammet nedan ser vi betygsfördelningen utifrån de nationella proven för matematik, svenska och engelska. Vi ser att resultaten i svenska och engelska visar på positiva trender där eleverna når minst godkända resultat på de nationella proven. Vi ser också att matematik är ett ämne som fortsatt är avvikande från den, i övrigt, positiva trenden. Som vi ser är matematik den matematikkurs som har en något positiv utveckling, här är resultatet en förbättring jämfört med föregående läsår. Som en åtgärd kommer vi, under nästa läsår, att ha en extra studietid för eleverna där de kan få ytterligare stöttning i bland annat matematik. Mer information kommer senare i rapporten.

Vårt att notera är även att det, även i år, spreds nationella prov innan provdatumet. Detta gjorde att delar av provet ströks och ersättningsprovet i matematik 1 användes.



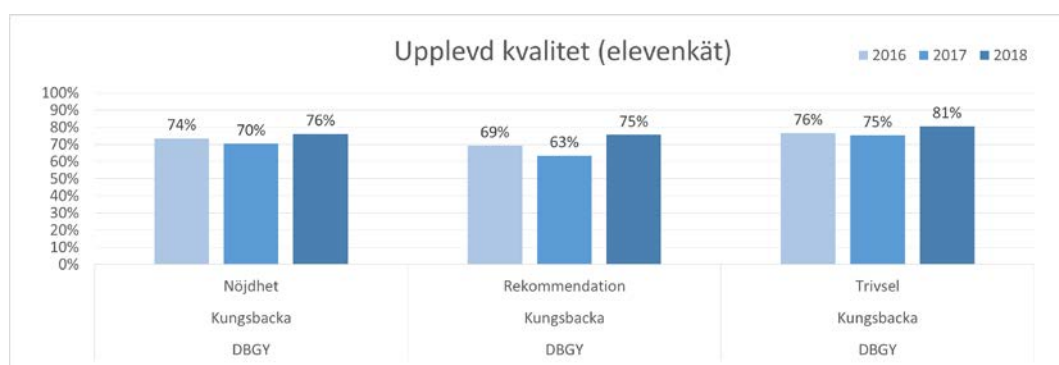
### 1.3. UPPLEVD KVALITET

**Upplevd kvalitet** handlar om hur eleverna upplever utbildningen utifrån sina alldeles egna, personliga förväntningar och önskemål på utbildningen. Denna följs framförallt upp genom en årlig koncerngemensam elevenkät i januari/februari varje läsår.

#### Nöjdhet, rekommendation och trivsel

Nöjdhet är ett mått på hur nöjda eleverna är utifrån deras bild av vad utbildningen har "lovat" dem inför utbildningsstart. Det är således ett mått på hur nära deras bild av utbildningen som verksamheten har nått. Rekommendationsgraden anger hur benägna eleverna är att rekommendera skolan och utbildningen till andra och trivseln anger hur bra eleverna trivs på sin utbildning.

Resultaten för dessa begrepp visar på en positiv trend, samtliga områden visar en förbättring gentemot föregående läsår. Nöjdheten ökar från 70% till 76%, Trivseln ökar från 75% till 81% men den största ökningen står rekommendationsgraden för. Den ökar från 63% till 75% vilket är en väsentlig ökning. Detta glädjer oss naturligtvis. Vad ligger bakom dessa ökningar? En anledning kan vara att vi under året arbetat med att utveckla delar som eleverna har angett som förbättringsområden, ett av dessa områden är tydlighet och feedback gällande betygsläge och vad de olika kunskapskraven innebär för respektive kurs. Syftet har varit att tydliggöra inlärningsprocessen för eleverna så de kan utveckla sina förmågor och därmed nå högre resultat i slutbetyget för respektive kurs. En annan aspekt kan vara att vi ser till att synliggöra elever, vi har till exempel arbetat mer med elevsamtal sedan i höstas vilket har gett eleverna en trygghet i att vi ser dem och vi lyssnar på dem. När det gäller trivseln så spelar vår storlek in, vi arbetar för ett klimat där elever och lärare ska känna att man hör hemma. Det ska kännas tryggt och inspirerande att gå till skolan.



## 2. UTVÄRDERING AV VERKSAMHETENS PROCESSER - INSTRUMENTELL KVALITET

### 2.1 UNDERVISNING OCH LÄRANDE

#### Organisering av undervisningen (rektors perspektiv, "förutsättningar")

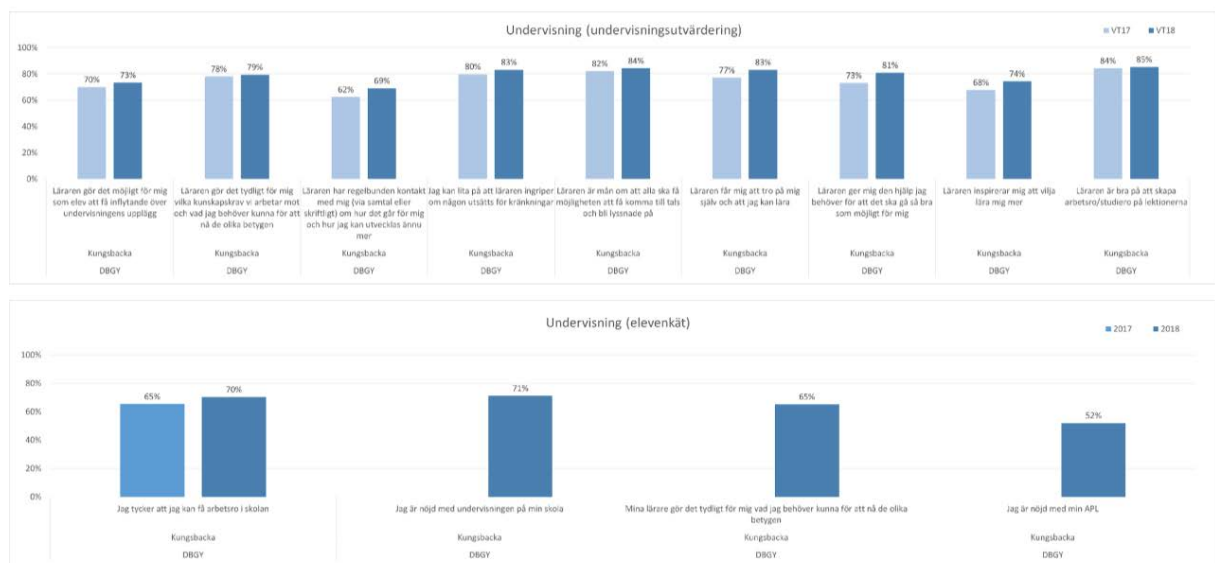
Undervisningen på skolan har, under året, utgått ifrån en traditionell schemaläggning där respektive kurs har fått utlagd lektionstid motsvarande kursstorlek. Vi har utgått ifrån de riktlinjer som finns i våra styrdokument men fokuserat på extra utlagd tid i kurserna i matematik. Då behovet av mer tid i matematik lyfts upp från både elev- och lärarhåll lades därför ut något mer tid i dessa kurser. Planeringen av kursen och dess lektionstid hade som mål att den obligatoriska kurstiden var utlagd före nationella provet vilket gjorde att eleverna då hade fått en stor mängd lektionstid innan dessa prov. Detsamma gällde utläggningen av lektionstid i engelska och svenska. Tiden efter nationella proven kunde då användas till att komplettera eventuella kunskapskrav som behövdes.

#### Utvärdering – Planering och genomförande av undervisningen (lärnarnas "praktik")

Under läsåret har kollegiet arbetat med ett fokusområde - tydlighet och kommunikation.

Anledningen till detta är att undervisningsutvärderingen som eleverna genomförde visade att detta är ett förbättringsområde för oss. Vid arbetets uppstart tydliggjordes vikten av att ha ett mål med fokusarbetet som kan mätas, ett konkret mål som kan användas. Under läsåret arbetade kollegiet med att tydliggöra uppgifter gällande vad eleverna ska göra, hur eleverna ska arbeta, vad som kommer att bedömas och när arbetet ska vara klart. Fokusarbetets kärna bestod i att lärarna presenterade uppgifter för varandra för att sedan komma med konstruktiv kritik och givande kommentarer gällande de olika lärarvarianterna som presenterades. Det konkreta mål som arbetet mynnade ut i var en lathund för lärarna gällande tydlighet. Denna lathund ska följas för att ge eleverna en tydlighet gällande uppgiftspresentation och bedömning. Under läsåret har därför lärarna haft denna lathund att utgå ifrån i sin undervisning. Denna lathund kommer även fortsättningsvis att användas som ett verktyg för att tydliggöra hur vi arbetar på Drottning Blankas gymnasieskola i Kungälv.

#### Indikatorer – undervisning



Utifrån de undervisningsutvärderingar som gjorts samt elevenkätens resultat kan vi utläsa att arbetet och planeringen av undervisningen har gått framåt. Eleverna är mer nöjda med pedagogerna och undervisningen än för ett år sedan. Jag tror att det finns ett samband med det arbete vi har lagt ner på att utveckla och tydliggöra undervisningen för eleverna. Vi märkte också att det var nyttigt för oss att diskutera olika definitioner, bl.a. skiljde sig pedagogernas definition av feedback mot elevernas. Detta var även en punkt som vi diskuterade med eleverna. Dock vill jag vara tydlig med att det fortfarande finns arbete kvar att göra för att nå ännu högre.

#### **Utvärdering – Arbetet med extra anpassningar**

EWS-verktyget i Schoolsoft har vi nyttjat men vi ser att vi har lite olika uppfattning om hur väl verktyget fungerar och är integrerat i våra arbetssätt.

#### **Slutsats – arbetet framåt**

Vi kommer, som nämnts ovan, att fortsätta använda lathunden i undervisningen. Tydlighet blir ett fortsatt fokus och vi kommer nyttja vår specialpedagog ännu mer i det operativa och handfasta uppgiftsskapandet. Utifrån lathunden ska vi vara mer handfasta i vårt gemensamma arbete. Vi vill involvera eleverna ännu mer i det arbete vi faktiskt gör då detta inte ska vara en separat del av verksamheten.

## **2.2. ELEVHÄLSOARBETET**

#### **Organisering och utvärderingar av elevhälsoarbetet (rektors perspektiv, "förutsättningar")**

Elevhälsoträffarna har skett en gång per månad där då hela kollegiet och elevhälsa går igenom samtliga elever. Veckovis har specialpedagog, rektor och skolsköterska planerat och följt upp det riktade arbetet. Skolan har under året inte haft de strukturella förutsättningarna att driva det främjande och förebyggande arbetet utan man har fått arbeta lite mer åtgärdande. Vår uppföljning och vårt studiecoachande/studiestld måste stärkas för att eleverna inte ska ha en uppförsbacke i årskurs tre.

#### **Slutsats – arbetet framåt**

Mötesstrukturen fortsätter i samma form som föregående år. Däremot kommer mentorerna i större utsträckning ha kontakt med respektive elev och mer ingående stötta dem i deras studiesituation. Skolan tar fram en ansvarsbeskrivning för mentorer.

Specialpedagogerna kommer en gång per månad ha ett utvecklingspass med lärarna för att de ska få ökad kompetens och även några verktyg för att hantera elevernas utmaningar i undervisningen.

## **2.3 LIKABEHANDLING OCH VÄRDEGRUNDSARBETE**

#### **Organisering och utvärdering av likabehandling och värdegrundsarbetet (rektors perspektiv, "förutsättningar")**

Skolans arbete för att främja likabehandling och motverka alla former av kränkande behandling finns beskrivet i planen mot kränkande behandling och diskriminering som upprättas varje år.

## **2.3. APL OCH SAMVERKAN MED NÄRINGS-LIVET**

#### **Organisering, utvärdering av APL och samverkan (rektors perspektiv, "förutsättningar")**



APL sker som en sammanhängande tid under årskurs tre (onsdag-fredag). Skola/lärare gör kontinuerliga APL-besök och kontakten mellan skola och arbetsplats fungerar väl. Detta sammanhängande upplägget har uppskattats av arbetsplatserna då man får se och stödja eleverna i deras professionsutveckling över en längre tid. Ett längre sammanhang att utvärdera eleverna i ger, i vår bedömning, en mer kvalitativ kompetensutveckling. Eleverna uppskattar upplägget då de får en god kontakt med arbetsplatsen samtidigt som de har kontakten kvar med skolan. För skolan finns viss utmaning i att schemalägga detta då flera dagar är upplåsta.

#### **Slutsats – Arbetet framåt**

Vi har valt att fortsätta med samma upplägg då systemet fungerar för skola, arbetsplats och framförallt för våra elever.

## **2.4. INTRODUKTIONSPROGRAMMEN**

#### **Organisering, utvärdering av utbildningen på introduktionsprogram (rektors perspektiv, "förutsättningar")**

Våra introduktionselever ingår i våra ordinarie klasser och vi har haft extra stötid med specifikt fokus på grundskolekurser. Varje introduktionselev har haft en individuell plan för att nå målen. När elever ingår i undervisning som bedrivs mot de nationella kurserna så anpassas uppgifter, moment och stöd till att eleverna når grundskolekursernas mål.

#### **Utvärdering och slutsats – organisering av utbildningen på introduktionsprogram**

Upplägget som vi valt fungerar i det största möjliga mån väl. Merparten av eleverna når målen. Vi försöker alltid anpassa upplägget efter de behov som uppkommer under året. I vissa fall har eleverna utmaningar som vi inte kunnat möta fullt ut.

#### **Slutsats**

Vi minskar antalet introduktionsprogrammelever till läsåret 1819. Detta görs med syftet att få ytterligare överblick och snabbare kunna integrera dem i den ordinarie verksamheten och att övergång till nationellt program sker i snabb takt.

## **3. SAMMANFATTNING OCH FOKUS FRAMÖVER**

Vi ser att ju mer konkreta vi desto större effekt får det på våra arbetssätt och resultat. Lärarna samverkar i högre grad med ökad motivation när man ser konkreta förändringar eller arbetssätt som man faktiskt fungerar. Det märktes tydligt under föregående år.

Under 1819 kommer vi

- ha kollegial samplanering av ämnesövergripande projekt utifrån vår lathund.
- i samband med ovan kommer vi att auskultera hos varandra
- hålla fokusarbetet levande över läsåret.

## 4. GRUNDFAKTA

### 4.1. OM DBGY (HUVUDMANNEN)

#### *Historik, fakta och organisation*

På DBGY är ett aktivt engagemang en förutsättning och en framgångsfaktor. **Personligt, lokalt och globalt engagemang** genomsyrar verksamheten och löper genom styrkedjan från huvudman till elev.

- **Personligt engagemang** – Det är viktigt för oss att det går bra för våra elever och vår personal. För att man ska lyckas krävs både personalens och elevernas personliga engagemang. Som ny elev får man en mentor som peppar och stöttar en i sina studier. Under sin utbildning får man också de verktyg och strategier som behövs för att man med självförtroende ska lyckas under sina tre år på DBGY.
- **Lokalt engagemang** – DBGY är en positiv kraft på de orter där vi finns. Genom skarpa samarbeten skapar vi meningsfullhet i våra utbildningar, ofta i sammanhang som gör skillnad för någon annan. Att vi samarbetar med världen utanför skolan gör också att eleverna får möjlighet att knyta viktiga kontakter under sin gymnasietid.
- **Globalt engagemang** – Hela världen är viktig! Likväl som vi bryr oss om varandra och vår närmiljö bryr vi oss om den värld vi lever i. Det globala perspektivet genomsyrar våra skolor och våra elever engageras i globala frågor. Målet är att man under sin studietid ska möta människor, perspektiv och kulturer bortom Sveriges gränser.

DBGY har läsåret 2017/2018 totalt 15 skolor runt om i Sverige, från Malmö i söder till Falun i norr. Under läsåret är det drygt 3000 elever som studerar på någon av våra skolor. För verksamheten och rektorerna finns en ledningsgrupp bestående av utbildningsdirektör, verksamhetschef samt stöd- och ansvarsfunktioner inom ekonomi, marknadsföring, kvalitet och personalfrågor. Varje rektor organiserar sin skola utifrån rådande förutsättningar och behov.

Skola	startår	Skola	Startår
Borås	2010	Linköping	2017
Falkenberg	1999	Lund	2011
Göteborg	2010	Malmö Söderport Malmö Slussen	2009 2017 (DBGY)
Halmstad	2006	Stockholm	2013
Helsingborg Prästgatan Helsingborg S.Kyrkogatan	2004 2017 (DBGY)	Trollhättan	2011
Kungsbacka	1996	Varberg	1998
Falun	2017 (DBGY)		

#### **Systematiskt kvalitetsarbete**

Verksamhetens kvalitetsarbete präglas av en kontinuerlig uppföljning av resultat och utveckling rådande processer. Premissen är att samtliga elever ska få en kvalitativ undervisning, kunna nå utbildningens mål och att utbildningen i sin tur ska ge dem goda förutsättningar för studier, yrkes- och samhällsliv.

Det systematiska kvalitetsarbetet på Drottning Blankas gymnasieskolor utgår från huvudmannens centrala processer. Dessa processer regleras i det gemensamma kvalitetshjulet och uppdraget är att underhålla en välfungerande styrkedja som når från huvudman, rektor, lärare ända ner till elevnivå. Som stöd i arbetet finns gemensamma rutiner, tidsplaner och uppföljningsverktyg.

Ledningsgruppen följer löpande upp verksamhetens och skolornas utveckling mot uppsatta mål. I slutet av varje läsår görs en samlad analys av resultat och processer (fokusområden samt funktionell och instrumentell kvalitet). Utifrån de behov som framkommer upprättas en verksamhetsplan och lokala arbetsplaner innehållande årets fokusområden. Allt arbete dokumenteras i huvudmannens och de lokala skolornas kvalitetsrapporter.

I vårt kvalitetsarbete utgår vi från fyra kvalitetsbegrepp.

- Det första kallar vi för funktionell kvalitet. Det handlar om hur väl eleverna når utbildningsmålen; det vill säga de mål som finns i läroplanen och varje programs examensmål. Där finns både kunskapsmål och mål som handlar om värdegrund och demokratisk kompetens.
- Instrumentell kvalitet handlar om kvaliteten i våra strukturer, processer och arbetssätt utifrån de krav som ställs på vår verksamhet i läroplan och skollag. Till exempel att eleverna får det inflytande över sina studier som de har rätt till, likvärdig bedömning och betygssättning eller särskilt stöd om det behövs för att nå utbildningsmålen.
- Därtill använder vi begreppet upplevd kvalitet som handlar om hur eleverna upplever utbildningen utifrån sina alldeles egna, personliga förväntningar och önskemål på utbildningen.
- Och slutligen använder vi begreppet ändamålsenlig kvalitet som handlar om hur det går för eleverna efter avslutad utbildning.

### **Finansiering**

Alla våra utbildningar finansieras via elevernas hemkommuner och den skolpeng som gäller för det aktuella programmet i respektive hemkommun. Utbildningen är avgiftsfri i enlighet med skollagen.

## 4.2. OM DBGY KUNGSBACKA

### **Organisation och arbetsformer**

Skolan har under året haft ett delat rektorskap, rektorstjänsten har delat mellan Drottning Blanka och LBS i Kungsbacka. Under höstterminen skedde ett rektorsbyte, från början av november till februari styrdes skolan av tillförordnad rektor, Sebastian Osbeck. Detta övergick sedan till en permanent rektorstjänst för skolan. Som stöd i ledningen av skolan fortsatte Thomas Blåberg i rollen som arbetslagsledare. En roll han fortsätter med under nästkommande läsår. Skolan har under läsåret haft 10 lärare, 1 skolsköterska, 1 specialpedagog samt 1 vaktmästare. Vi har under läsåret haft personalmöte på måndagar mellan 8.00 - 9.00, därefter har en timma avsatts för arbete med pedagogisk utveckling. Under året har fokus legat på kommunikation. Arbetet har fokuserat på att ta fram en lathund gällande hur uppgifter och bedömning ska kommuniceras för elever. Detta arbete kommer fortsätta under nästkommande läsår.

### **Lokaler**

Lokalerna är anpassade för de olika behov som våra utbildningar har. Salarna är nyrenoverade, ljusa och utrustade med den utrustning som krävs för respektive undervisningsform. Då vi delar lokaler med LBS delas lokalerna upp i två plan, entréplan tillhör i första hand LBS medan Drottning Blanka utgår ifrån plan 2. Det finns studierum samt ett mindre bibliotek.

Lärarna har en lärarvåning där lärarna får sitta i fred under lunchtid där även skolsköterska, rektor och specialpedagog har egna rum.

### **Elever och personal**

Antalet elever på skolan är 141 elever fördelat på de olika programmen enligt fördelningen nedan.

Nationellt program	DBGY Program	Nationell inriktning	År 1	År 2	År 3
Ekonomiprogrammet	Ekonomi	Ekonomi - ekonomi, EKOEKO	7	13	13
Samhällsvetenskapligt program	Kriminologi	Beteendevetenskap, SAMBET	16	7	10
Hantverksprogrammet - Frisör	Hantverk - Frisör	Hantverksprogrammet inriktning Frisör	14	12	11
Hantverksprogrammet - Hår och makeup	Hantverk - Stylist	Hantverksprogrammet inriktning Hår och Makeup.	14	12	12
<b>Totalt</b>			<b>51</b>	<b>44</b>	<b>46</b>

Aktuella siffror: juni 2018

Under läsåret fanns 10 lärare anställda på Drottning Blanka i Kungsbacka. Av dessa 10 lärare var 8 st färdiga med sin lärarutbildning och 2 st genomgår nu sin lärarutbildning. En av de två beräknas bli klar med sin lärarutbildning i januari 2019 medan den andra lärare förväntas bli klar under läsåret. Vi står kvar efter att ha full behörighet i kollegiet.

## BILAGOR

# Resultat 2017/2018

## DBGY KUNGSBACKA

## Andel elever med examen

Utbildningen på samtliga nationella program ska leda till att varje elev uppnår kraven för en **gymnasieexamen**. En gymnasieexamen är dock ett samlat begrepp för två olika examina med olika krav, där målet för eleverna på yrkesprogrammen är en yrkesexamen, medan det för eleverna på högskoleförberedande program är en högskoleförberedande examen.

**Andel elever med examen** visar hur stor andel av de elever som *fullföljt* sin utbildning under det aktuella läsåret, som uppnått kraven för examen. Till de som fullföljt sin utbildning räknas de elever som fått ett avgångsbetyg (studiebevis eller gymnasieexamen) omfattande *minst* 2500p. Observera att elever med streck i någon kurs eller med reducerat program utgör ett "**mörkertal**" som inte syns i statistiken.

## Genomsnittlig betygspoäng (GBP)

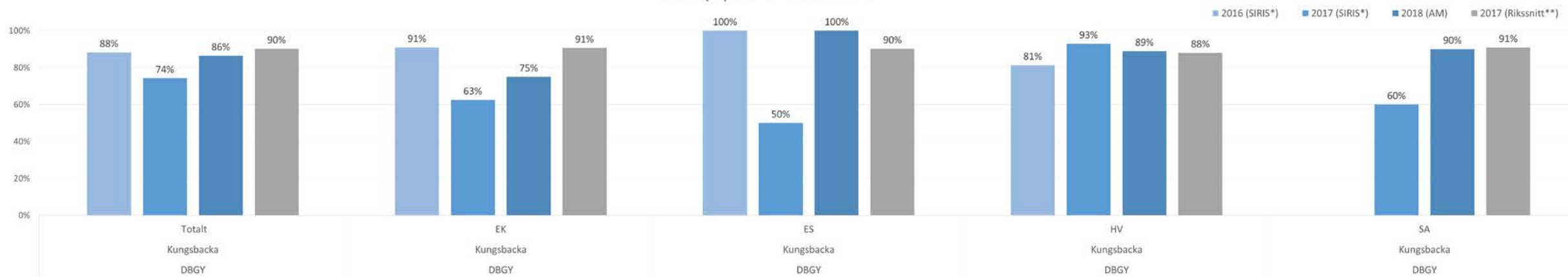
**Den genomsnittliga betygspoängen** beräknas på de kurser som ingår i den ordinarie studieplanen för ett fullständigt program.

Gymnasiearbetet räknas dock inte med eftersom betyget endast kan vara F eller E. Inte heller betyg i utökade kurser påverkar den genomsnittliga betygspoängen.

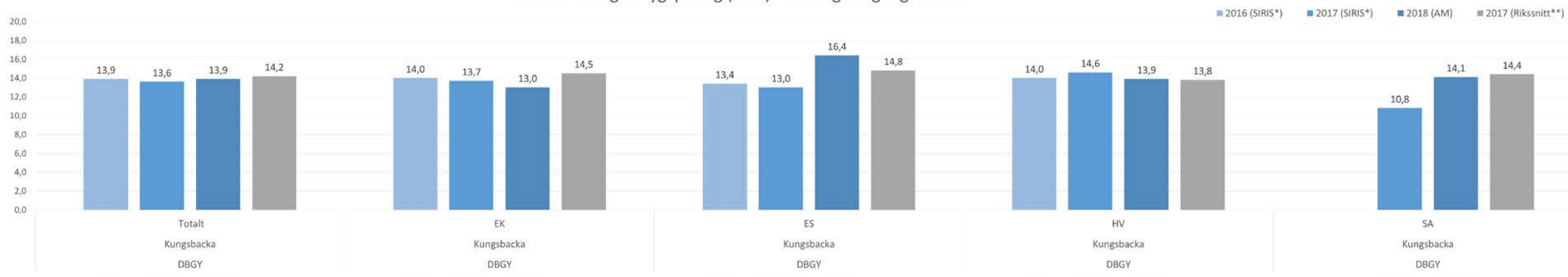
Den genomsnittliga betygspoängen mäts på samtliga avgångselever (d.v.s. elever som antingen har erhållit gymnasieexamen eller ett studiebevis med omfattningen minst 2500 poäng). Observera att betygspoängen för elever med streck i någon kurs eller med reducerat program utgör ett "**mörkertal**" som inte syns i statistiken.

# Resultat avgångselever 2017/2018

## Andel (%) elever med examen



## Genomsnittlig betygspoäng (GBP) - samtliga avgångselever



## Betygsfördelning

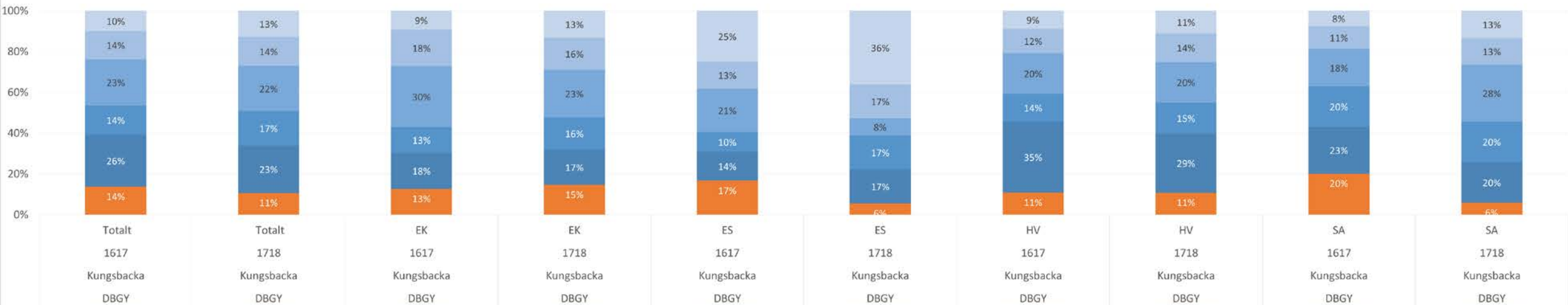
Varje år i juni sammanställs samtliga betyg som satts under läsåret. Utifrån dessa följer skolan/huvudmannen upp hur betygen är fördelade och kan därav dra slutsatser kring;

- övergripande måluppfyllelse utifrån andelen minst godkända betyg (A-E) och andelen icke godkända betyg (F)
- hur väl skolan/huvudmannen lyckas med att få eleverna att nå så långt som möjligt enligt utbildningens mål (andelen högre betyg C-A)
- eventuella skillnader i betygsfördelningen mellan olika program
- huruvida skolan/huvudmannen behöver vidta åtgärder för att möjliggöra att icke godkända elever når de kunskapskrav som minst ska nås (omläsning av kurser, anordnande av provningar, lovskola etc.)

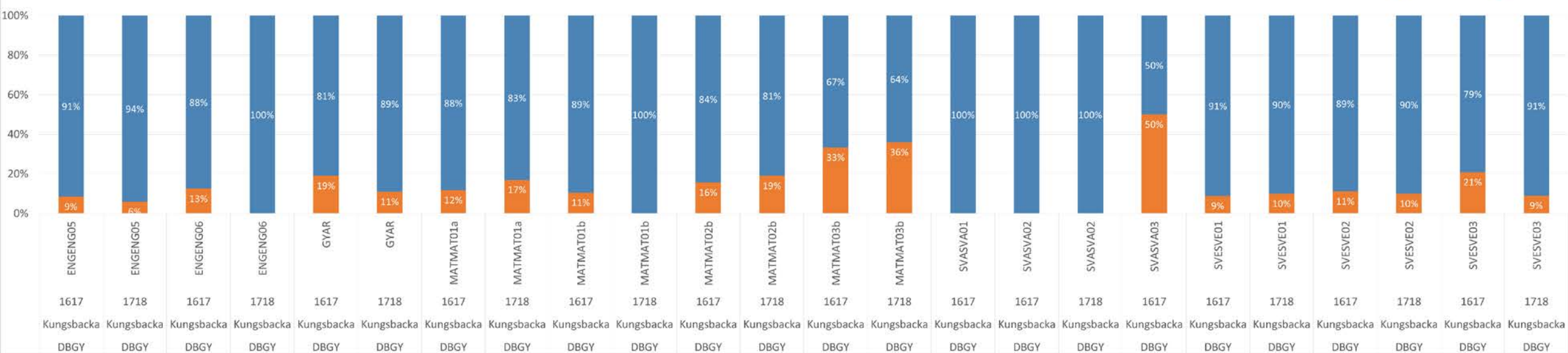


# Resultat samtliga elever 2017/2018

## Betygsfördelning (%) samtliga betyg - programnivå



## Andel minst godkända betyg, Ma / Sv / En - kursnivå



## Betygsfördelning – nationella prov

Under vårterminen varje år genomförs majoriteten av de nationella proven i engelska, matematik och svenska. Dessa ska av varje betygsättande lärare tas i beaktande i den samlade bedömningen av elevernas kunskapsutveckling samt vara ett stöd för bedömning i respektive kurs.

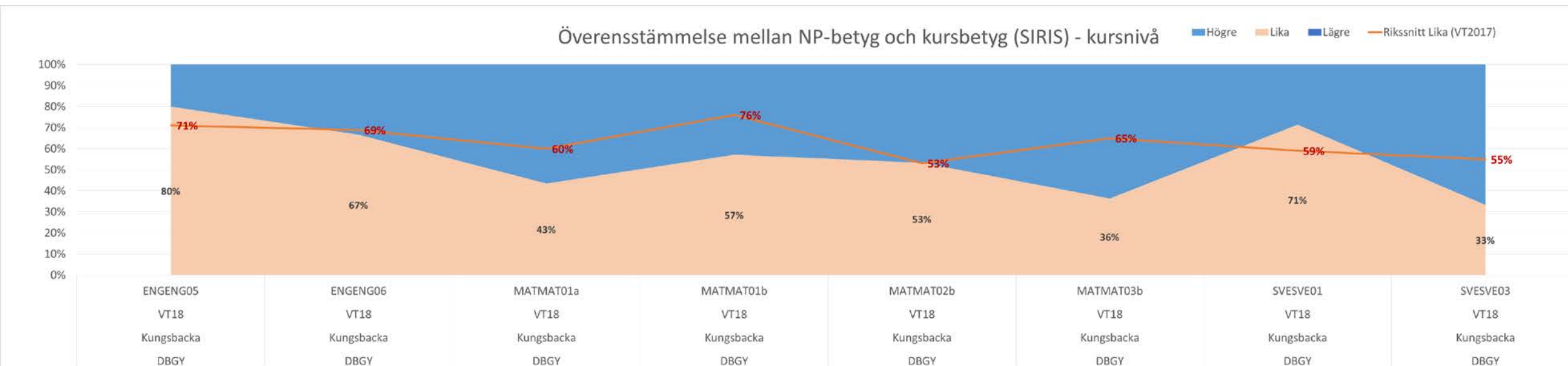
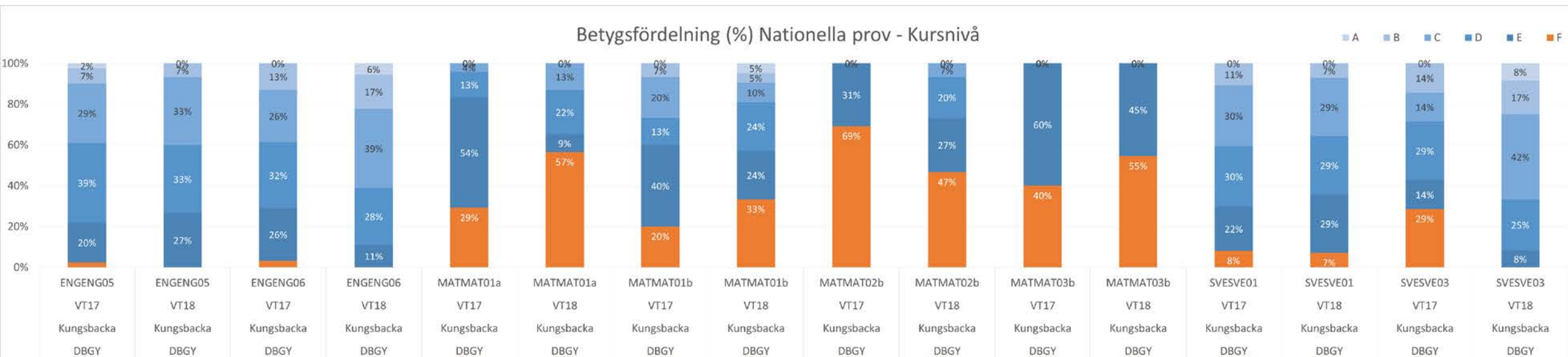
Fördelningen av de betyg eleverna presterat på det nationella provet kan jämföras med betygsfördelningen i motsvarande kurs.

## Överensstämmelse – nationella provbetyg & kursbetyg

Överensstämmelsen (i andel %) mellan nationellt provbetyg och kursbetyg beräknas endast på de elever som genomfört samtliga delar av det nationella provet och erhållit kursbetyg.

Diagrammet visar i hur hög grad det betyg eleven fått i kursen är högre, lägre eller detsamma som det betyg eleven fått på det nationella provet.

# Resultat nationella prov VT2018



## Likabehandlings- och värdegrundskartläggning

Elevernas upplevelse av skolans arbete mot kränkande behandling (inklusive trygghet och delaktighet) följs upp årligen (oktober) i en verksamhetsgemensam **likabehandlings- och värdegrundsenkät**.

Eleverna svarar "ja" eller "nej" på frågorna och resultaten i diagrammet visar andelen ja (%).

Enkäten innehåller också ett antal möjligheter för eleverna att lämna frisvar för att beskriva olika händelser/situationer.

Dessa delges skolan i en särskild rapport avsedd att ge skolan stöd i analysen av underlaget samt i planeringen av det målinriktade arbetet mot kränkande behandling.

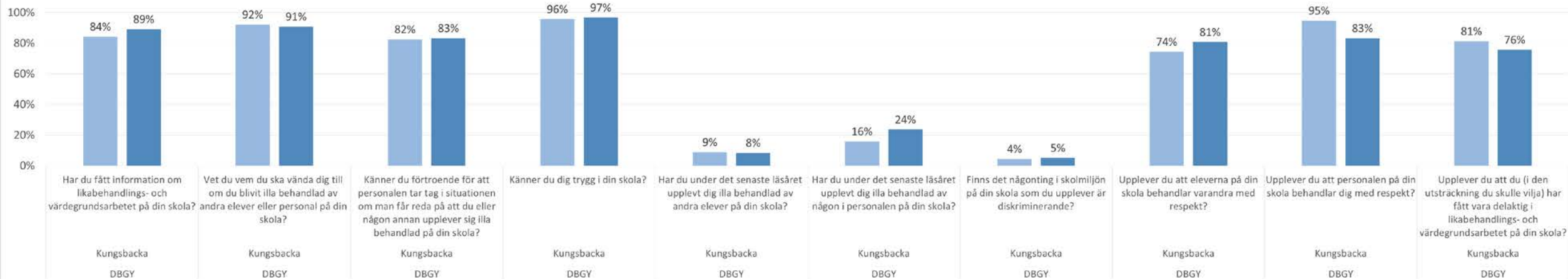
## Elev/kundundersökning

Elevernas upplevelse av trygghet och studiero följs upp årligen i en **koncerngemensam elevenkät**.

Eleverna anger på en skala 1-10 hur väl ett påstående stämmer överens med deras upplevelse och diagrammet visar andelen elever (%) som angett svarsalternativ 7-10.

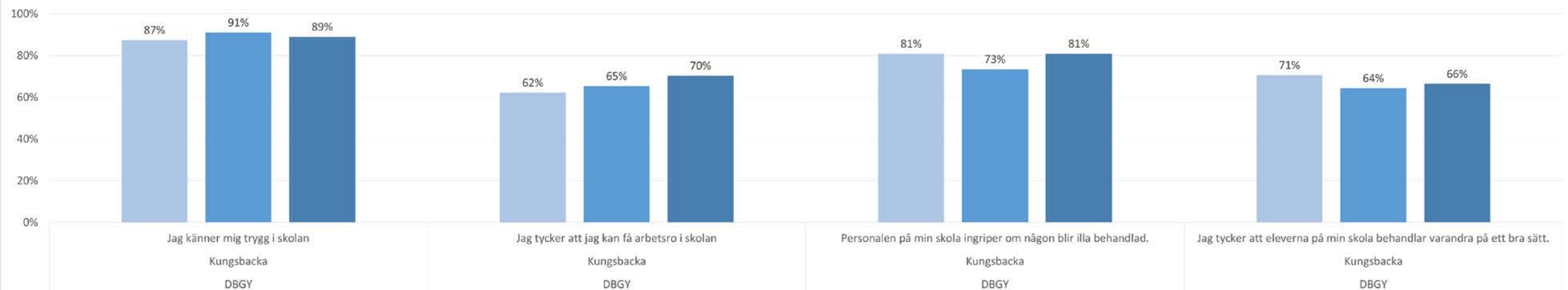
## Trygghet & värdegrund (Likabehandlings- och värdegrundskartläggning)

■ LÅ 16/17 ■ LÅ 17/18



## Trygghet & Studiero (elevenkät)

■ 2016 ■ 2017 ■ 2018



## Undervisningsutvärdering

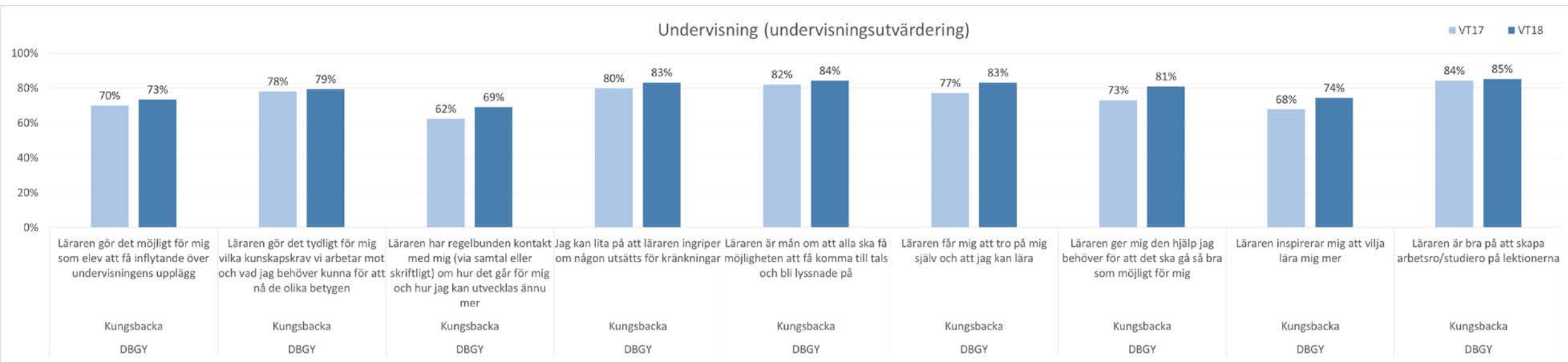
Elevernas upplevelse av undervisningen följs upp två gånger per år (november och mars) i en **verksamhetsgemensam undervisningsutvärdering** och utgår från elevernas bedömning av hur undervisningen bedrivs utifrån riktlinjerna i läroplanen ("Läraren ska" [...]). Eleverna anger på en skala 1-10 hur väl ett påstående stämmer överens med deras upplevelse och diagrammet visar andelen elever (%) som angett svarsalternativ 7-10.

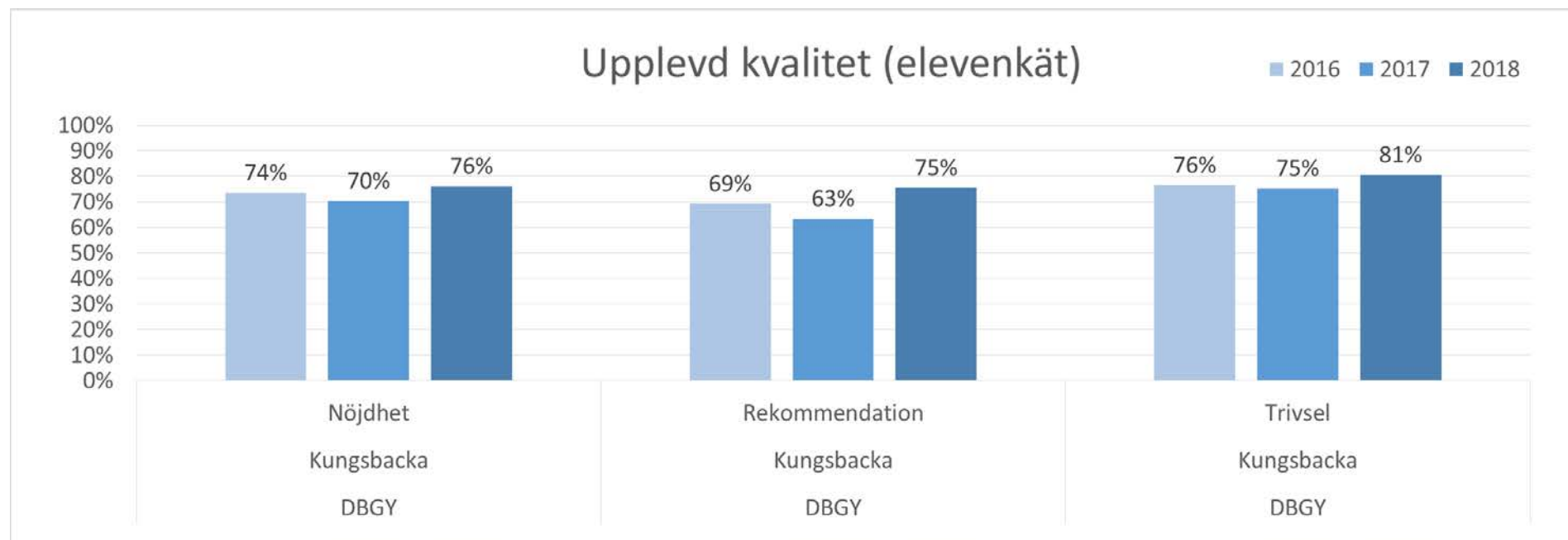
Resultaten av undervisningsutvärderingen bör ligga till grund för kollegialt lärande kring utveckling av undervisningen på skolan, samt diskussioner kring likvärdigheten inom och mellan skolor.

## Elev/kundundersökning

Elevernas upplevelse av undervisningen följs upp årligen i en **koncerngemensam elevenkät** där varje verksamhet (huvudman) också har möjlighet att ställa verksamhetsspecifika frågor.

Eleverna anger på en skala 1-10 hur väl ett påstående stämmer överens med deras upplevelse och diagrammet visar andelen elever (%) som angett svarsalternativ 7-10.





**Om Upplevd kvalitet:** Ett av våra gemensamma kvalitetsbegrepp som handlar om hur eleverna upplever utbildningen utifrån sina alldeles egna, **personliga förväntningar** och **önskemål** på utbildningen.

**Om kundundersökningen:** Elevernas upplevelse av nöjdhet följs upp årligen i en koncerngemensam elevenkät. Eleverna anger på en skala 1-10 hur väl ett påstående stämmer överens med deras upplevelse.