

KVALITETSRAPPORT

Plusgymnasiet Gävle

2017/2018

KVALITETSRAPPORT	1
LEDARE – REKTOR HAR ORDET	3
1. RESULTATREDOVISNING- funktionell och upplevd kvalitet	4
1.1. AVGÅNGSBETYG	4
1.2. SAMTLIGA BETYG	4
1.3. UPPLEVD KVALITET	5
2. UTVÄRDERING AV VERKSAMHETENS PROCESSER - instrumentell kvalitet	7
2.1 UNDERVISNING OCH LÄRANDE	7
2.2. ELEVHÄLSOARBETET	9
2.3 LIKABEHANDLING OCH VÄRDEGRUNDSARBETE	10
2.4. APL OCH SAMVERKAN MED NÄRINGSLIVET	11
2.5. INTRODUKTIONSPROGRAMMEN	11
3. SAMMANFATTNING OCH FOKUS FRAMÖVER	12
4. GRUNDFAKTA	13
4.1. OM PLUSGYMNASIET (HUVUDMANNEN)	13
4.2. OM PLUSGYMNASIET I GÄVLE	15
BILAGOR	16

LEDARE – REKTOR HAR ORDET

Nu är mitt första läsår som tf rektor för Plusgymnasiet i Gävle till ända. Sammanfattningsvis har läsåret varit minst sagt intensivt, många nya saker att sätta mig in i, många nya både trevliga, roliga, mindre trevliga beslut och möten har det varit. Under mitt första läsår som tf rektor har jag hela tiden arbetat med att vara tydlig, att vara rak, och bemöta både personal, elever och vårdnadshavare med tydlighet och respekt.

Min räddning har varit att jag tagit hjälp av de stödfunktioner som finns för de olika frågorna, samt att jag känt en prestigelöshet, samt även frågat rektorskollegor om tips och råd. Att gå från att vara en medarbetare/pedagog, en i gänget till att bli chef, kan vara komplicerat. Jag anser att det gått bra, dock så har det inneburit att jag måste vara extra tydlig, hålla i samtliga möten, då jag innan jag tog över alla möten, upptäckte att den information jag gav på ledningsgruppen, tappade fart eller ändrade karaktär på vägen. När sedan alla fick samma information på samma gång, blev det lugnare stämning i personalgruppen. Vi har under läsåret haft en viss rörlighet i vår EHT-grupp men det kommer stabiliseras till 1819.

Våra styrkor är att vi har upprättat flera aktivitetsplaner för de olika fokusområdena, som samtlig personal kan ta del av. Dessa har medfört att vi fått mer struktur och ordning. Vi förbättrar även vår relation till elever och vårdnadshavare och är lyhörda för deras åsikter och önskemål. Att samtlig personal börjat arbeta i GD och TD underlättar, då alla vet vad alla dokument finns och själva ansvarar för att informationen når fram.

Årets resultat visar att vi måste utveckla vårt mottagande och få tydliga överlämningar från överlämnande skola på de elever vi får, så vi tidigt kan fånga upp de som ligger i riskzonen att få F. Viktigt är även att undervisande lärare skall ha full koll på elevens kunskapsutveckling, samt snabbt larma om denne ser att eleven riskerar att få F. Att få en ingående överlämning av IMYRK-elever är också ett utvecklingsområde, så vi kan vara förberedda på hur vi skall lägga upp deras kursplan. Vi måste även arbeta mer förebyggande med likabehandling och trygghet, och detta i ett tidigt skede på läsåret.

Vi ser fram emot det fortsatta lokala arbetet under läsåret 1819!

Åsa Nordgren Öberg
Rektor PG Gävle

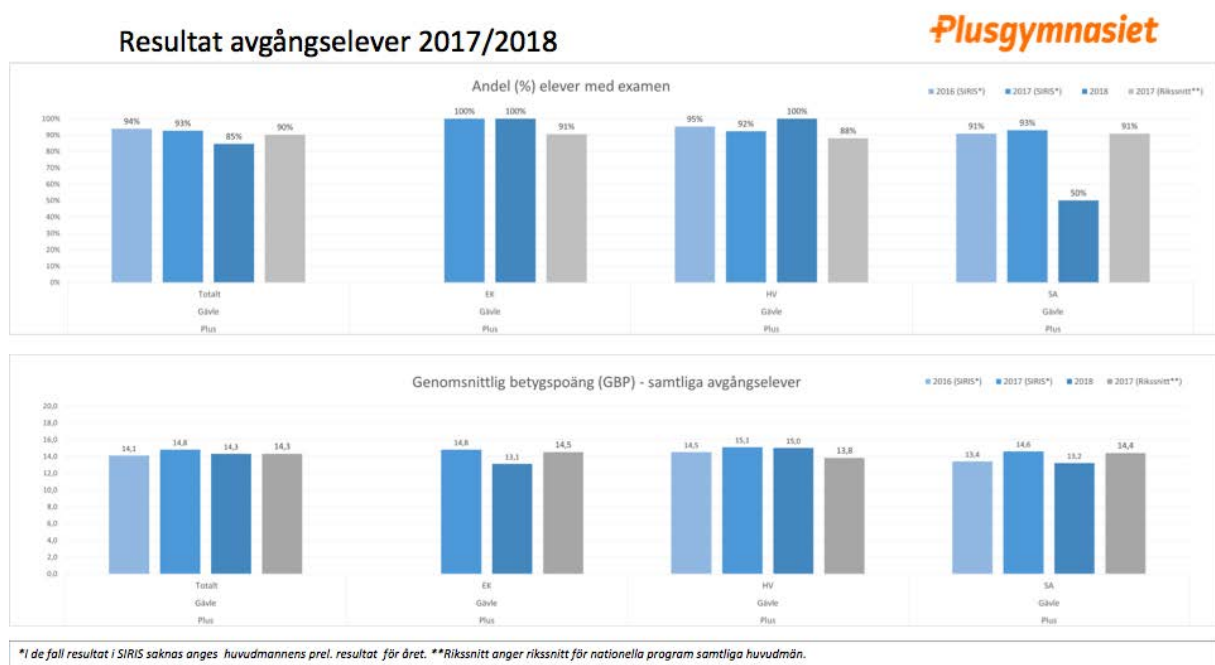
1. RESULTATREDOVISNING- FUNKTIONELL OCH UPPLEVD KVALITET

Funktionell kvalitet handlar om hur väl eleverna når utbildningsmålen; det vill säga de mål som finns i läroplanen och varje programs examensmål. Vi redovisar här resultat för våra avgångselever, samtliga betyg samt resultat på nationella prov.

1.1. AVGÅNGBETYG

Andel med examen och Genomsnittlig betygspoäng – avgångselever 2018

Totalt sett minskar andelen med examen till 85%. Vi ser en tydlig försämring inom samhällsprogrammet jämfört med föregående år. Inför kommande läsår är målsättningen att mottaga och fånga eleverna i ett tidigt stadium, för att ge dem möjligheten att nå måluppfyllelsen. Detta gäller främst matematiken.

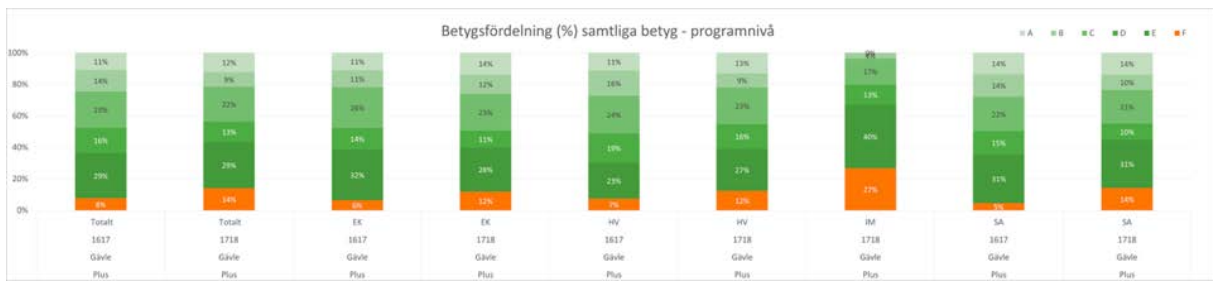


Andel med grundläggande behörighet på yrkesprogrammen – avgångselever 2018

1.2. SAMTLIGA BETYG

Betygsfördelning – samtliga elever läsåret 2017-2018

Här ser vi tydligt en avvikande trend både totalt och inom IM. Den totala avvikelserna, dubbelt antal F, har sin grund i det stora antalet F i samhällsprogrammet inom ämnet matematik. Den stora delen av antalet F i IM, beror på att gruppen har mycket dåliga förkunskaper inom det svenska språket. Inför nästa läsår har vi skapat en tydlig struktur och en tydlig aktivitetsplan där samtliga undervisande lärare på IM skall vara involverade.

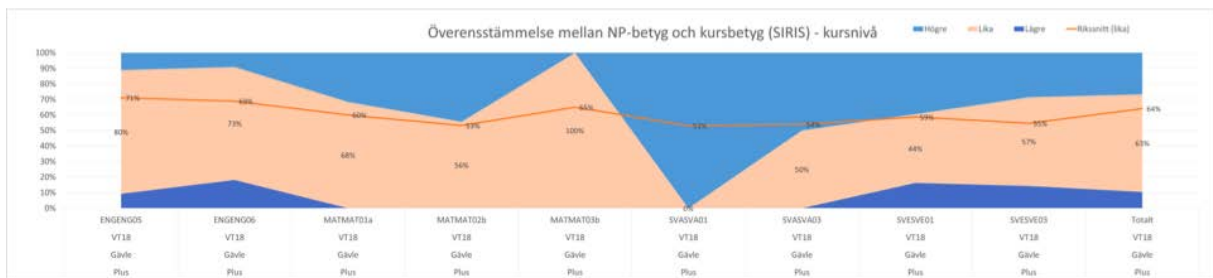
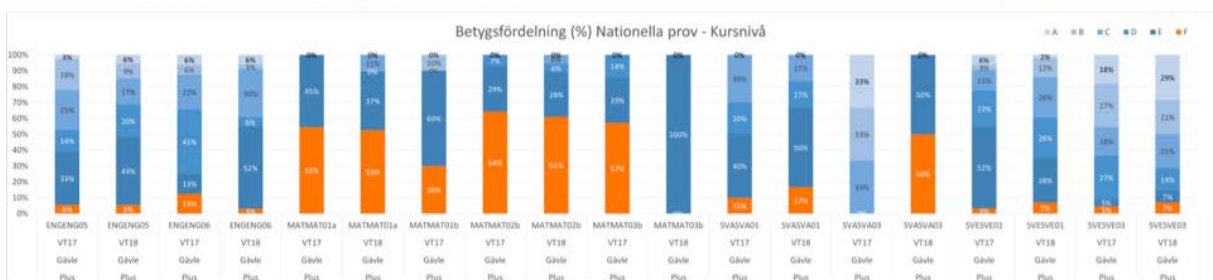


Nationella provbetyg – samtliga elever 2017-2018

Generellt ser vi att det inte skiljer sig så mycket i resultat på matematik från 2017 till 2018, dock se vi en negativ förändring inom svenska 1 där andelen F fördubblats.

Resultat nationella prov VT2018

Plusgymnasiet

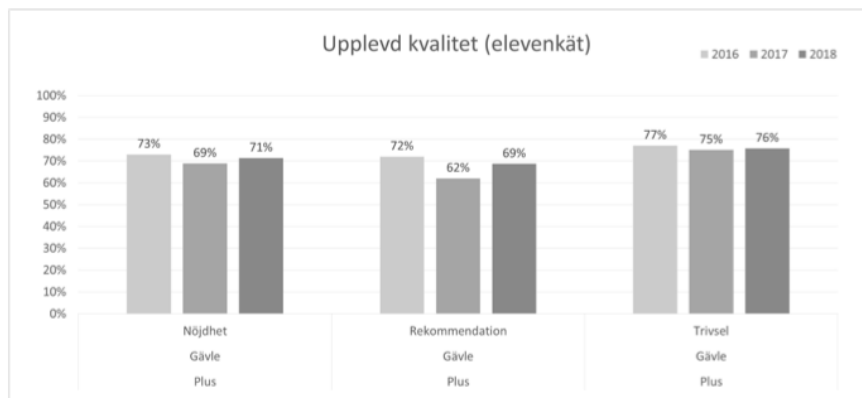


1.3. UPPLEVD KVALITET

Upplevd kvalitet handlar om hur eleverna upplever utbildningen utifrån sina alldeles egna, personliga förväntningar och önskemål på utbildningen. Denna följs framförallt upp genom en årlig koncerngemensam elevenkät i januari/februari varje läsår.

Nöjdhet, rekommendation och trivsel

Vi ligger relativt jämnt under den sista treårsperioden på både nöjdhet och trivsel, dock har vi ökat rekommendationen 7 % från 2017 till 2018. Vi ska inför nästa läsår ha ambitionen att bryta denna trend och ligga på strax över 80 % på alla tre. Vi ser också att endast 51 % anser att lärarna anpassar undervisningen efter elevernas behov, vilket vi kommer att arbeta mer aktivt med nästa läsår. Vi har påbörjat diskussionen och det kollegiala lärandet kring extra anpassningar.



Om Upplevd kvalitet: Ett av våra gemensamma kvalitetsbegrepp som handlar om hur eleverna upplever utbildningen utifrån sina alldeles egna, **personliga förväntningar** och **önskemål** på utbildningen.

Om kundundersökningen: Elevernas upplevelse av nöjdhet följs upp årligen i en koncerngemensam elevenkät. Eleverna anger på en skala 1-10 hur väl ett påstående stämmer överens med deras upplevelse.

2. UTVÄRDERING AV VERKSAMHETENS PROCESSER - INSTRUMENTELL KVALITET

2.1 UNDERVISNING OCH LÄRANDE

Organisering av undervisningen (rektors perspektiv, "förutsättningar")

Lärsåret 17/18 är första året med ny tf. rektor, vilket har inneburit att skolledningen har fått skapa ordning och reda, för att skapa struktur. Vi har arbetat mycket med arbetsplanens fokusområden kontinuerligt, och rektor har utsett ansvarig som hela tiden uppdaterar ett GoogleDrive som alla kan nå. Områden såsom struktur och rutiner har berörts, så alla pedagoger jobbar aktivt och kontinuerligt med kvalité. En av våra förstelärare har aktivt jobbat med att skapa rutiner för APL och dess utveckling, hon har även gått APL-utvecklarkursen som skolverket ger, samt att hon även har gått EU-elevambassadörsutbildningen som UHR ger. EHT, vi har arbetat för att elevhälsan skall bli mer synlig och arbeta mer förebyggande. Specialpedagogen har nu auskulterat och dokumenterat, samt givit feedback till personalen, hon arbetar med extra anpassningar och pedagogiska kartläggningar för att ge eleverna de bästa förutsättningarna för att lyckas.

Då vi har några pedagoger som inte arbetat mer än 3-4 år, och som upplever sig något osäkra i sin roll att äga klassrummet, har vi i år arbetat med auskultationer, där vår specialpedagog varit aktiv. Detta har till övervägande del varit uppskattat hos pedagogerna. Vi kommer att arbeta vidare med detta kommande läsår.

Vi är en liten skola där alla måste hjälpas åt och vi ser det kollegiala lärandet som en framgångsfaktor. Vi tror på ett coachande arbetssätt där mentorskapet och uppföljningar är centrala. En stor process under året har varit att starta arbetet med att förtydliga mentorskapets betydelse och uppdrag. Vi har jobbat med implementering av rutiner anmälan om behov av särskilt stöd, samordning av extra anpassningar i arbetslagen, nytt underlag för dokumentation och uppföljning på TD. Vår lärare med specialpedagogisk kompetens har arbetat med att tydliggöra skillnad på särskilt stöd och extra anpassningar. Hon har även auskulterat och givit konkret feedback.

Varje måndag har vi startat veckan med ett morgonmöte, som då rektorn håller i. På torsdagar har vi haft APT eller pedagogisk konferens, även dessa har rektor hållit i.

Undervisningstiden har för vissa matematikgrupper utökats, allt enligt matematiklärarens önskemål, för att öka elevernas förutsättningar till att nå målluppfyllelsen. Några elever har fått arbeta i liten grupp med läraren som har specialpedagogisk kompetens, mest då i grundskolekurser i kärnämnen, detta har fallit väl ut.

Utvärdering – Planering och genomförande av undervisningen (lärarnas "praktik")

Enligt undervisningsutvärderingarna VT 2018 ligger elevernas bedömning av undervisningen under 3.0, det är ett spann mellan 2.4-3.4. Enligt elevenkäten NKI ligger elevernas bedömning av undervisningen på 68 % nöjd, 17 % mindre nöjd, och 15 % inte nöjd. Det som framkommit i samtal med både elever, vårdnadshavare och pedagoger under läsåret är att ledarskapet i klassrummet ser mycket olika ut, samt att några pedagoger har svårt att bygga relationer med eleverna, vilket i sin tur

leder till att UU ger ett sämre resultat. Elever har efterfrågat goda relationer med pedagoger, men att pedagogerna inte har haft förmågan, insikten, kunskapen om hur detta skall ske, vilket i sin tur leder till en sämre dialog mellan dem. Vi kommer att under nästa läsår arbeta och fokusera mer på vad mentorskapet innebär, samt hur man äger ett klassrum. Genom att stärka pedagogernas ledarskap och samt att få dem att bygga relationer med eleverna, bidrar det även till en positiv arbetsmiljö, där mindre fokus läggs på det negativa.

Utvärdering av våra fokusområden, struktur och rutiner, vi har under läsåret kommit en bra bit på väg men vi har en hel del kvar att arbeta med, som exempelvis förtydligande av mentorsuppdraget. APL, vi har inte hunnit få till ett programråd, men annars har arbetet varit till belåtenhet. EHT, skolsköterska och kurator har varit mindre osynlig för skolans elever, men det finns mer att jobba på där. Läraren med specialpedagogisk kompetens har gjort ett framgångsrikt arbete med pedagogiska kartläggningar, extra anpassningar, och skapat rutiner som implementerats i personalgruppen. Skolbiblioteket har fått en bättre struktur, men vi har inte hunnit implementera Freelib-systemet, då vår administratör till lika biblioteksansvarig har arbetat som lärare då det varit en långtidssjukskrivning.

Eleverna upplever enligt NKI att de får aktivt lärarstöd och coaching till 70 % nöjda, 18 % mindre nöjda och 12 % inte nöjda. Studieron har låga resultat, då de som är nöjda ligger på 50 %, mindre nöjda 31 % och inte nöjda på 19 %. Även elevinflytandet har relativt låga resultat, 55 % som är nöjda, 26 % som är mindre nöjda och 18 % är inte nöjda. Dessa resultat är något som, vi fått indikationer på tidigare, så vi har vidtagit åtgärder och har en enad front mot att förebygga och varje dag aktivt uppmärksamma dessa punkter.

I och med att elevavstämningen i ScS genomförs 2 ggr/termin har vi fått mer struktur, och en tydligare översikt över eleverna och deras kunskapsutveckling. Från och med i augusti 2018 har vi en förstelärare som arbetar aktivt med APL, och dess struktur, så nu finns samtliga APL-dokument, aktivitetsplan på TD där alla kan hitta den. Specialpedagogen som vi anställde i augusti 2018, har under läsåret jobbat aktivt med att stötta pedagogerna, auskultera och ge feedback, detta är något som vi kommer att fortsätta arbeta med under nästa läsår.

Utvärdering – Arbetet med extra anpassningar

Under läsåret har vi skapat dokument med extra anpassningar på TD, där samtlig personal kan komma åt den, vi ser en liten förändring, men än så länge inte så stor. Specialpedagogen arbetar vidare med att stötta personalen i sitt arbete med extra anpassningar. Vi har under läsåret skapat extratid för de elever som har svårt att nå måluppfyllelsen i matematik. Några av dessa har nu nått ett godkänt betyg.

Slutsats – arbetet framåt

Vi ser att följande är viktigt i arbetet framåt:

- **Goda relationer.** Om en lärare skapar goda relationer till eleverna, ger det i sin tur goda resultat. Tyvärr är det inte alla pedagoger som arbetar med att skapa goda relationer, så detta kommer vi att arbeta med mer.
- **Elevavstämningen i ScS** är en framgångsfaktor som bidragit till att fler pedagoger medvetandegörs hur eleverna ligger till, så de även på ett tydligt sätt kan använda dem i sina

utvecklingssamtal. Vi ser att vi stort behov av att fortsätta nyttja verktyget och specifikt följa upp gymnasiearbetet som i år blev lidande.

- **Struktur på APL** har vi fått genom en tydligt aktivitetsplan.
- **Omprovstid** har vi infört varje torsdag 15:30-17:00 för att samtliga elever skall slippa komma efter om de varit frånvarande. Där ska vi ha en bättre struktur kring vilka prov man ska göra.

2.2. ELEVHÄLSOARBETET

Organisering av elevhälsoarbetet (rektors perspektiv, "förutsättningar")

Vi har skolsköterska på 20 %, varje torsdag, och kurator på 30 % varje torsdag och varannan måndag, vilket innebär att de är på skolan samtidigt en dag i veckan. Varje torsdag har vi EHT-möte där specialpedagogen, syven, rektor, skolsköterska och kurator medverkar. Vi har ett levande dokument på TD, som endast EHT kommer åt. Rektor har påtalar och uppmanar EHT vikten av att skapa goda relationer med pedagogerna, och på ett professionellt sätt dela med sig av sina kunskaper och sin expertis. För att underlätta detta har rektor direkt när beslut tagits angående elev, kontaktat berörd/berörda pedagoger, så de kan boka möte med aktuell person inom EHT.

Kurator och skolsköterska har under läsåret bedrivit ett "förebyggande och hälsofrämjande" arbete med samtliga årskurs 1:or, där olika områden berörs, sömn, kost, och hälsa.

Specialpedagogen som anställdes i augusti 2018 har ansvarat för pedagogiska kartläggningar, utredningar, samt uppföljning av särskilt stöd. Samtliga dokument delas på TD med berörda pedagoger.

Alla mentorer för årskurs 1, började höstterminen med samarbets -och lära-känna-övningar.

Utvärdering – Hälsofrämjande och förebyggande arbete (lärnarnas och EHT-teamets, "praktik")

Då kurator och skolsköterska endast är här på torsdagar, och många sådana går bort på vårterminen pga klämdagar mm, så har det inte varit så givande som vi önskat. Pedagogerna och rektorn har inte varit helt nöjda med skolsköterskan och kuratorns insats i det hälsofrämjande och förebyggande arbetet, då de inte genomfört det med positivitet och entusiasm. De har inte riktigt nått fram till eleverna eller pedagogerna.

Rutiner för uppföljning och utredning av orsaker till frånvaro har vi arbetat med genom att kurator i samråd med specialpedagog och mentor startat frånvarokartläggning. Mentorerna har sedan var 4:e vecka en uppföljning av frånvaron. Specialpedagogen har skapat små grupper med elever som har extra anpassningar i engelska och svenska. Då de inte hanterar just dessa lektioner i helklass, utan skolkade i stället.

Specialpedagogens lösning har givit positiva effekter, vilket har lett till att flera elever har nått ett godkänt betyg.

Elevhälsoarbetet har till viss del blivit lidande och till 1819 behövs en tydligare aktivitetsplan och struktur för hur man arbetar med respektive klass. Likaså måste insatserna i det förebyggande arbetet tydligare utgå från behoven i undervisningen.

Utvärdering – Åtgärdande arbete (lärarnas och EHT-teamets, ”praktik”)

Vi har funnit ett dokumentationssystem så ingen elev skall trilla mellan stolarna, samt att samtliga pedagoger lätt och enkelt skall finna den information de behöver. Vi har med hjälp av dessa rutiner kunnat skynda på de olika processerna, och turordningen på vem som gör vad. Det var lite trögt i början, men allt eftersom så har det fungerat bättre och bättre. Vi får fortsätta att finslipa på de rutinerna under kommande läsår.

Slutsats – arbetet framåt

- Att läraren med specialpedagogisk kompetens har fått rutin på strukturen och skapat dokument på TD som berörda lärare och stödfunktioner kommer åt.
- Att skolsköterska och kurator blir mer synliga hos eleverna, att de besöker samtliga klasser minst 2 ggr/ termin.
- Att vi får en bättre struktur på våra EHT-möten en gång i veckan, så de blir mer effektiva.

2.3 LIKABEHANDLING OCH VÄRDEGRUNDSARBETE

Organisering av likabehandling och värdegrundsarbetet (rektors perspektiv, ”förutsättningar”)

Vi har följt det kalendarium som finns i Planen mot kränkande behandling, i den mån det gått. Trivseldagen där vi ska arbeta med fokusområdena har tyvärr fått utgå, vi tar nya tag i höst.

Vi har arbetat aktivt med detta, då vi haft en klass som varit rörig/stökig, vilket ledde till att vi vidtog åtgärder. Vi hade ett möte där samtlig personal på skolan var närvarande, där och då skapade vi tydliga ramar som alla var delaktiga i, som vi alla skulle arbeta efter med just denna klass. Det innebar bland annat inga mobiltelefoner, inga skor på sig, vid kommentar och suckar punktmarkera eleven, samtal direkt hem till vårdnadshavaren, elever som stör på lektionen, placera denne /dessa på annan plats i klassrummet mm. Påtala för eleverna att vi ska visa hänsyn, respekt och ödmjukhet inför alla på skolan.

Utvärdering – Målinriktat arbete mot kränkande behandling

Enligt LOV-enkäten vet inte 56 % av eleverna vad skolan gör för att se till att ingen blir illa behandlad. 86 % tror att skolan tar tag i situationen om man får reda på om någon blir illa behandlad. Enligt NKI anser 75 % att personalen ingriper om någon blir illa behandlad. Enligt LOV känner sig 89 % trygg i skolan, enligt NKI känner sig 81 % sig trygg. Enligt NKI anser 63 % av eleverna att eleverna på min skola behandlar varandra på ett bra sätt. Enligt LOV känner sig 94 % trygg med skolans personal. Mest allvarligt är att 8 elever upplever att de blivit illa behandlad av personal på skolan, genom ord, blickar och kroppsspråk i skolans korridorer. Rektorn upplever att det finns personal som inte blundar för, inte uppmärksammar om det förekommer kränkningar. Detta har vi arbetat med under hela läsåret, att vi alla måste vara goda föredömen och våra säga ifrån, då det ingår i allas uppdrag. Rektor upplever att pedagoger är rädda för att ta konflikten och konfrontera elever om de hör en kränkning.

Under detta läsår har ingen anmälan om kränkande behandling inkommit. Vi har haft en trivseldag för åk 1 och 2, där de fick ha samarbetsövningar, vilket resulterade i större acceptans för varandra. Nya relationer mellan elever skapades. Ett mindre vi och dom-tänk.

Då vi tog krafttag och gjorde tydliga ramar för en klass, vi vet att vi nått fram till eleverna, då vårdnadshavare och elever har givit feedback till pedagogerna och till rektorn. Detta ledde direkt till att kvalitén på undervisningen höjdes, då mer tid kunde läggas vid undervisning än till att tillrättavisa elever. Vilket gynnade alla.

Slutsats – arbetet framåt

- En av de framgångsfaktorer som visat resultat är att vi hela tiden arbetar i skarpt läge, och kopplar in stödinsatser där det behövs omgående. Vi är hela tiden öppna och lyhörda inför vårdnadshavare, pedagoger och elever.
- För att stärka processen och för att förebygga och få eleverna att känna sig mer trygga kommer vi att arbeta mer aktivt med likabehandlings - och värdegrundsarbetet, genom att ha trivseldagar där alla på skolan deltar.

2.4. APL OCH SAMVERKAN MED NÄRINGSLIVET

Vilka kurser som ska ingå i APL har rektor, SYV och APL-ansvarig beslutat om. Samverkan med näringslivet har varit en utmaning, då det varit svårt att få tid till möten. Kvalitén på APL-platserna har höjts, detta då vi fått mer struktur på våra APL-dokument som APL-ansvarig tillika försteläraren har skapat struktur på. Detta har medfört en tydligare turordning från början till start

Eftersom vi ligger på en mindre ort, och det finns fler skolor som har liknande hantverksutbildningar som vi har, så är konkurrensen hård. Det som är till vår fördel, är att vi har flera elever som pendlar från andra städer. Programråd skall vi starta i höst, då intresset inte varit så stort samt att det varit svårt att hitta en tid som passar alla.

Slutsats – Arbetet framåt

- Vi kommer att fortsätta att arbeta i skarpt läge, samt försöka skapa fler nya kontakter i näringslivet.
- Vi kommer under kommande läsår kunna erbjuda APL utomlands vilket vi hoppas kan vara inspirerande för eleverna.

2.5. INTRODUKTIONSPROGRAMMEN

Organisering av utbildningen på introduktionsprogram (rektors perspektiv, "förutsättningar")

Vi har ju detta läsår för första gången haft en IMYRK-klass. Vi hade en tydlig uppstart med denna klass, där vi tydligt gick igenom studieplaner, praktik, målsättning, samt vilka förväntningar vi hade på dem. Samtliga elever gick inriktning mot stylist. De låg på mycket låg nivå i svenska, därför har vi kontinuerligt fått haft informationslektioner där vi hela tiden informerat om vikten av närvaro, praktik, vilja mm. Vi har efter utredningar gjort enstaka förändringar i elevernas studiegångar pga

utmaning med att genomföra den arbetsplatsförlagda delen (praktiken) av utbildningen.

Utvärdering

Det har inte varit aktuellt för våra IMYRK-elever, i år att nå behörighet till ett nationellt program, inte heller våra IMPRO eller IMPRE elever.

Slutsats

Vi har insett att vi måste vara ännu tydligare i vår introduktion av IMYRK-elever, så vi har nu skapat en aktivitetsplan för hur strukturen skall se ut, vilka som ska ansvara för vad, hur hantverkslärarna skall arbeta och bemöta eleverna på bästa vis. Vi har lyckats med att vi arbetat med att integrera IMYRK-eleverna med de som går stylistprogrammet, samt att i arbetet med att lära dem om olika samhällsnyttiga funktioner.

3. SAMMANFATTNING OCH FOKUS FRAMÖVER

Vi har kommit en bra bit på vägen inom våra fokusområden, så vi fortsätter arbeta med dessa under kommande läsår, vi har mer eller mindre fått alla att engagera sig i dessa. Vi fortsätter underhålla vårt APL-arbete.

Vi måste dock förbättra vårt mottagande av nya elever, samt analysera betygsprognoserna mer ingående så vi kan fånga de elever som riskerar att få F i god tid. Bristande uppföljning och användning av betygsprognoserna har varit direkt avgörande för en minskad examen.

EHT och pedagogerna skall samarbeta mer i det förebyggande och främjande arbetet, och då knyta detta till undervisningen.

I princip samtliga pedagoger kommer att vara involverade och engagerade i gymnasiearbetet, vi har även utsett en ansvarig för processen kring detta, så vår måluppfyllelse blir 100 %.

Att hela tiden tänka på att skapa goda relationer, att vi är här för elevernas skull, att det är vårt ansvar att ge dem förutsättningar att lyckas.

4. GRUNDFAKTA

4.1. OM PLUSGYMNASIET (HUVUDMANNEN)

Historik, fakta och organisation

Plusgymnasiet består av 12 skolenheter och har sitt huvudmannasäte i Göteborg. Verksamhetsledningen och tillika huvudmannens representanter består av verksamhetschef, kvalitetsansvarig, HR-support, skoljurist och kommunikationsansvarig.

Skola	Skola
Gävle	Norrköping
Göteborg	Skövde
Jönköping	Stockholm
Kalmar	Sundsvall
Kristianstad	Uddevalla
Malmö	Örebro

På Plusgymnasiet enas vi kring ambitionen om att erbjuda gymnasieutbildning med hög kvalitet. Hos oss vill vi ge alla möjligheten till att nå sin fulla potential. Våra tre grundläggande värderingar är lika enkla som viktiga:

- Jag bryr mig
- Ömsesidig respekt
- Tydlighet

Systematiskt kvalitetsarbete

Verksamhetens kvalitetsarbete präglas av en kontinuerlig uppföljning av resultat och utveckling rådande processer. Premissen är att samtliga elever ska få en kvalitativ undervisning, kunna nå utbildningens mål och att utbildningen i sin tur ska ge dem goda förutsättningar för studier, yrkes- och samhällsliv.

Det systematiska kvalitetsarbetet på Plusgymnasiet utgår från huvudmannens centrala processer. Dessa processer regleras i det gemensamma kvalitetshjulet och uppdraget är att underhålla en välfungerande styrkedja som når från huvudman, rektor, lärare ända ner till elevnivå. Som stöd i arbetet finns gemensamma rutiner, tidsplaner och uppföljningsverktyg.

Ledningsgruppen följer löpande upp verksamhetens och skolornas utveckling mot uppsatta mål. I slutet av varje läsår görs en samlad analys av resultat och processer (fokusområden samt funktionell och instrumentell kvalitet). Utifrån de behov som framkommer upprättas en verksamhetsplan och lokala arbetsplaner innehållande årets fokusområden. Allt arbete dokumenteras i huvudmannens och de lokala skolornas kvalitetsrapporter.

I vårt kvalitetsarbete utgår vi från fyra kvalitetsbegrepp.

- Det första kallar vi för funktionell kvalitet. Det handlar om hur väl eleverna når utbildningsmålen; det vill säga de mål som finns i läroplanen och varje programs examensmål. Där finns både kunskapsmål och mål som handlar om värdegrund och demokratisk kompetens.
- Instrumentell kvalitet handlar om kvaliteten i våra strukturer, processer och arbetssätt utifrån de krav som ställs på vår verksamhet i läroplan och skollag. Till exempel att eleverna får det inflytande över sina studier som de har rätt till, likvärdig bedömning och betygssättning eller särskilt stöd om det behövs för att nå utbildningsmålen.

- Därtill använder vi begreppet upplevd kvalitet som handlar om hur eleverna upplever utbildningen utifrån sina alldeles egna, personliga förväntningar och önskemål på utbildningen.
- Och slutligen använder vi begreppet ändamålsenlig kvalitet som handlar om hur det går för eleverna efter avslutad utbildning.

Finansiering

Alla våra utbildningar finansieras via elevernas hemkommuner och den skolpeng som gäller för det aktuella programmet i respektive hemkommun. Utbildningen är avgiftsfri i enlighet med skollagen.

4.2. OM PLUSGYMNASIET I GÄVLE

Organisation och arbetsformer

Läsåret 17/18 var första läsåret med ny tf rektor, Åsa Nordgren Öberg, så vi har ägnat mycket tid åt att få en struktur och en skolledning som skall skapa metoder och strategier som ska fungera i praktiken.

Varje måndag startar vi veckan med ett morgonmöte som är 30 min, som rektor ansvarar för, efter det får ALA ansvara för sina arbetslag i 30 min. Varje tisdag har vi ledningsgrupp, där deltar ALA, syv, läraren med specialpedagogisk kompetens, rektor ansvarar. Varje torsdag har vi konferens, dess innehåll varierar, men vi har APT och arbete med fokusområden återkommande var fjärde vecka.

Skolan har två arbetslag, ett teoretiskt och ett hantverkslag, de är uppdelade på två plan. Personalen sitter tillsammans uppdelade på två arbetsrum, ett för de teoretiska lärarna och ett för hantverkslärarna, vilket möjliggör samarbete både med kollegor som undervisar i samma ämne t ex moderna språk men också samarbete mellan mentorer och över ämnesgränserna. Arbetslagsledaren och förstelärarna finns tillgängliga för övriga lärare, samt alla elever varje dag. Om personalen har några frågor eller om problem uppstår finns det alltid en kollega att rådfråga, detta gäller även för eleverna.

Vi på Plusgymnasiet i Gävle arbetar för att behålla familjekänslan och att vi alltid pratar om vår skolan där alla skall känna ansvar, både personal och elever, vilket leder till att vi är mer rädda om våra inventarier, vårt rykte, helt enkelt vad vår skola står för. Vi i personalen försöker att vara tillgängliga så mycket som möjligt, så vi är synbara för eleverna, samt att de skall känna stöd från oss.

Alla elever skall vara allas elever, oavsett om du undervisar hen eller inte.

Systematiskt kvalitetsarbete

Vi arbetar kontinuerligt med uppföljning av utvärderingen, jag som rektor anser att det gör personalen mer delaktig och insatta i varför vi gör det vi gör, samt hur viktigt det är. I uppstarten ht 18 kommer vi att ägna en heldag åt utvärderingen som kom i juni, då vi redan hade slutat när den kom.

Lokaler

Detta läsår har varit det första sedan vi utökade våra lokaler, vilket har inneburit att vi fått fler undervisningssalar, vilket bara har varit positivt. Elevehänget i de nya lokalerna har varit mycket uppskattat av eleverna.

Elever och personal

Plusgymnasiet i Gävles upptagningsområde är varierande, det finns en hel del elever från andra kranskommuner. Totalt var 169 elever inskrivna under läsåret och majoriteten var flickor. Fördelning och programutbud se nedan.

Vi har haft 20 anställda, varav 10 är behöriga lärare, 4 är ej behöriga hantverkslärare, syv är behörig, elevhälsa är behörig.

Nationellt program	Plus program	Studievägskod	År 1	År 2	År 3	Totalt
Vård & Omsorgsprogrammet	Spa och hälsa	VO				
Vård & Omsorgsprogrammet	Räddningstjänst	VO				
Hantverksprogrammet - Övriga hantverk	Hudvård & spa	HVHUD	17	6	10	
Hantverksprogrammet - Övriga hantverk	Hår & makeupstylist	HVSTY	18	14	20	
Samhällsvetenskapsprogrammet - Beteendevetenskap	Beteendevetenskap	SABET	19	14	12	
Ekonomiprogrammet		EKEKO	13	11	5	
Totalt						
Introduktionsprogram						
Programinriktat individuellt val		IMPRO				
Yrkesintroduktion		IMYRK	7			
Totalt						

Aktuella siffror: maj 2018

BILAGOR

Resultat 2017/2018

PLUSGYMNASIET GÄVLE

Andel elever med examen

Utbildningen på samtliga nationella program ska leda till att varje elev uppnår kraven för en **gymnasieexamen**. En gymnasieexamen är dock ett samlat begrepp för två olika examina med olika krav, där målet för eleverna på yrkesprogrammen är en yrkesexamen, medan det för eleverna på högskoleförberedande program är en högskoleförberedande examen.

Andel elever med examen visar hur stor andel av de elever som *fullföljt* sin utbildning under det aktuella läsåret, som uppnått kraven för examen. Till de som fullföljt sin utbildning räknas de elever som fått ett avgångsbetyg (studiebevis eller gymnasieexamen) omfattande *minst* 2500p. Observera att elever med streck i någon kurs eller med reducerat program utgör ett ”**mörkertal**” som inte syns i statistiken.

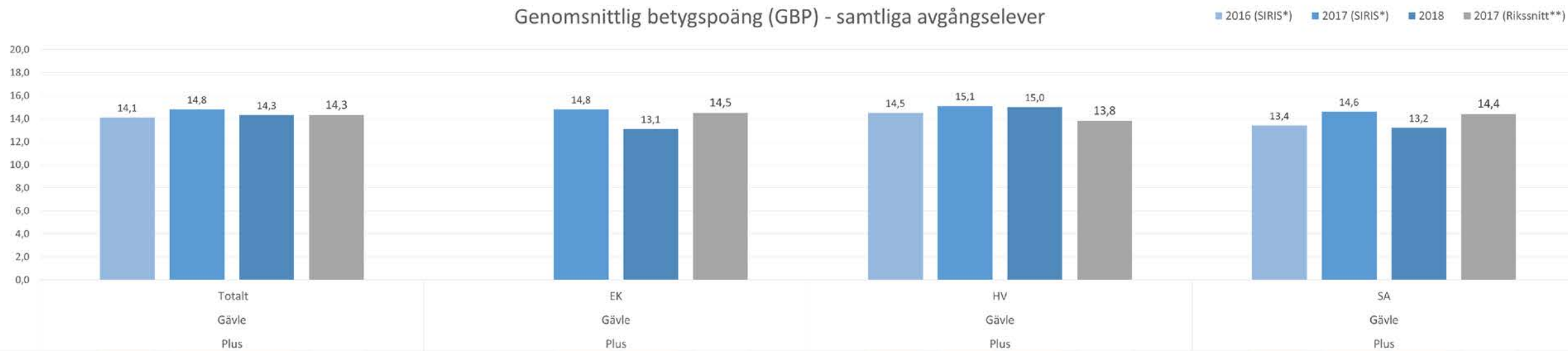
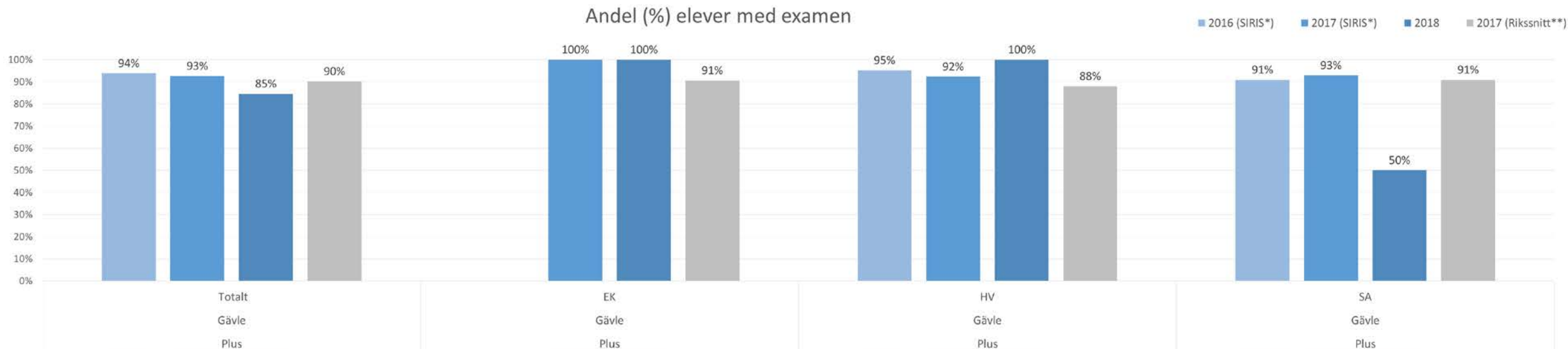
Genomsnittlig betygspoäng (GBP)

Den genomsnittliga betygspoängen beräknas på de kurser som ingår i den ordinarie studieplanen för ett fullständigt program.

Gymnasiearbetet räknas dock inte med eftersom betyget endast kan vara F eller E. Inte heller betyg i utökade kurser påverkar den genomsnittliga betygspoängen.

Den genomsnittliga betygspoängen mäts på samtliga avgångselever (d.v.s. elever som antingen har erhållit gymnasieexamen eller ett studiebevis med omfattningen minst 2500 poäng). Observera att betygspoängen för elever med streck i någon kurs eller med reducerat program utgör ett ”**mörkertal**” som inte syns i statistiken.

Resultat avgångselever 2017/2018



*I de fall resultat i SIRIS saknas anges huvudmannens prel. resultat för året. **Rikssnitt anger rikssnitt för nationella program samtliga huvudmän.

Betygsfördelning

Varje år i juni sammanställs samtliga betyg som satts under läsåret. Utifrån dessa följer skolan/huvudmannen upp hur betygen är fördelade och kan därav dra slutsatser kring;

- övergripande måluppfyllelse utifrån andelen minst godkända betyg (A-E) och andelen icke godkända betyg (F)
- hur väl skolan/huvudmannen lyckas med att få eleverna att nå så långt som möjligt enligt utbildningens mål (andelen högre betyg C-A)
- eventuella skillnader i betygsfördelningen mellan olika program
- huruvida skolan/huvudmannen behöver vidta åtgärder för att möjliggöra att icke godkända elever når de kunskapskrav som minst ska nås (omläsning av kurser, anordnande av prövningar, lovskola etc.)

Resultat samtliga elever 2017/2018

Betygsfördelning (%) samtliga betyg - programnivå



Andel minst godkända betyg, Ma / Sv / En - kursnivå



Betygsfördelning – nationella prov

Under vårterminen varje år genomförs majoriteten av de nationella proven i engelska, matematik och svenska. Dessa ska av varje betygsättande lärare tas i beaktande i den samlade bedömningen av elevernas kunskapsutveckling samt vara ett stöd för bedömning i respektive kurs.

Fördelningen av de betyg eleverna presterat på det nationella provet kan jämföras med betygsfördelningen i motsvarande kurs.

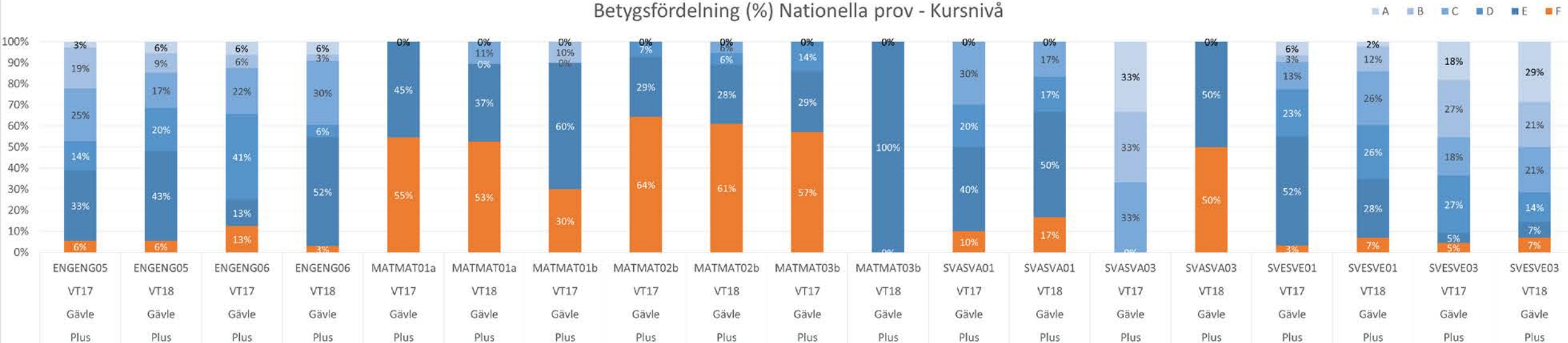
Överensstämmelse – nationella provbetyg & kursbetyg

Överensstämmelsen (i andel %) mellan nationellt provbetyg och kursbetyg beräknas endast på de elever som genomfört samtliga delar av det nationella provet och erhållit kursbetyg.

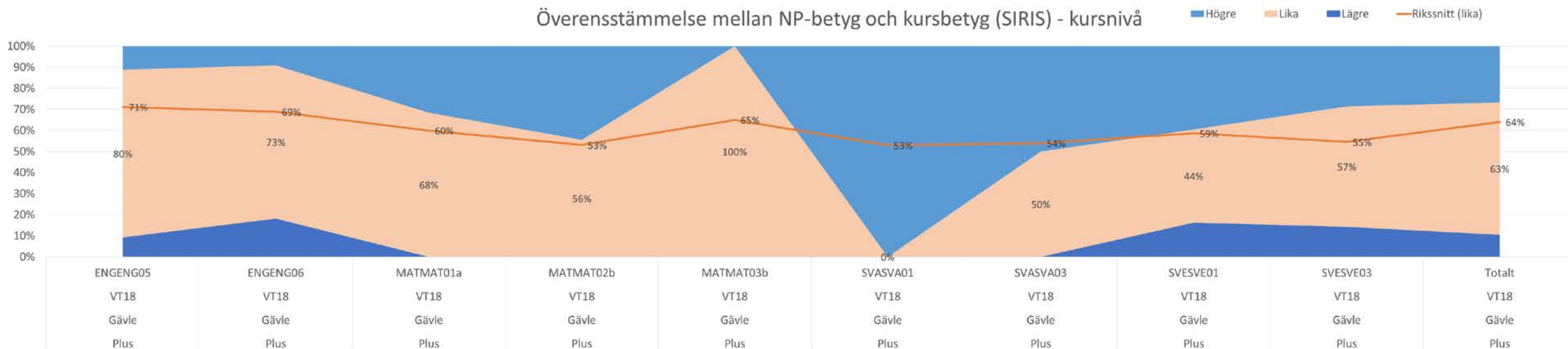
Diagrammet visar i hur hög grad det betyg eleven fått i kursen är högre, lägre eller detsamma som det betyg eleven fått på det nationella provet.

Resultat nationella prov VT2018

Betygsfördelning (%) Nationella prov - Kursnivå



Överensstämmelse mellan NP-betyg och kursbetyg (SIRIS) - kursnivå



Likabehandlings- och värdegrundskartläggning

Elevernas upplevelse av skolans arbete mot kränkande behandling (inklusive trygghet och delaktighet) följs upp årligen (oktober) i en verksamhetsgemensam **likabehandlings- och värdegrundsenkät**.

Eleverna svarar "ja" eller "nej" på frågorna och resultaten i diagrammet visar andelen ja (%).

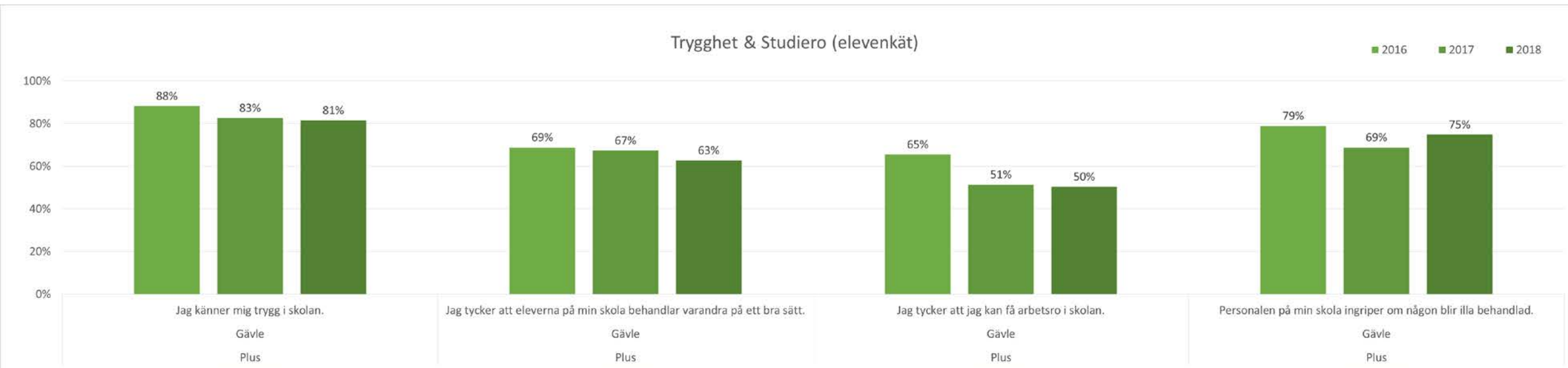
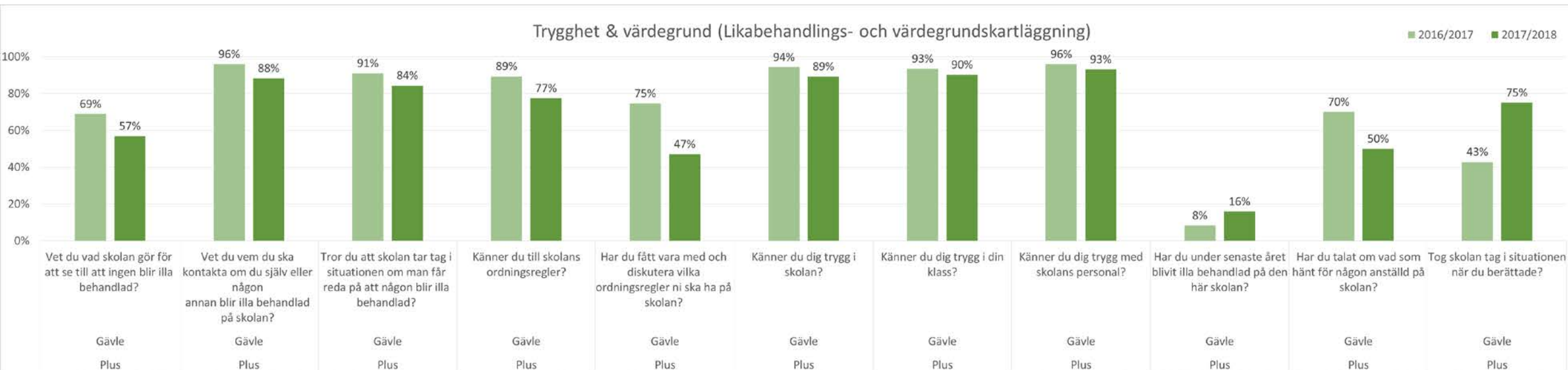
Enkäten innehåller också ett antal möjligheter för eleverna att lämna frisvar för att beskriva olika händelser/situationer.

Dessa delges skolan i en särskild rapport avsedd att ge skolan stöd i analysen av underlaget samt i planeringen av det målinriktade arbetet mot kränkande behandling.

Elev/kundundersökning

Elevernas upplevelse av trygghet och studiero följs upp årligen i en **koncerngemensam elevenkät**.

Eleverna anger på en skala 1-10 hur väl ett påstående stämmer överens med deras upplevelse och diagrammet visar andelen elever (%) som angett svarsalternativ 7-10.



Undervisningsutvärdering

Elevernas upplevelse av undervisningen följs upp två gånger per år (november och mars) i en **verksamhetsgemensam undervisningsutvärdering** och utgår från elevernas bedömning av hur undervisningen bedrivs utifrån riktlinjerna i läroplanen ("Läraren ska" [...]). Eleverna anger på en skala 1-10 hur väl ett påstående stämmer överens med deras upplevelse och diagrammet visar andelen elever (%) som angett svarsalternativ 7-10.

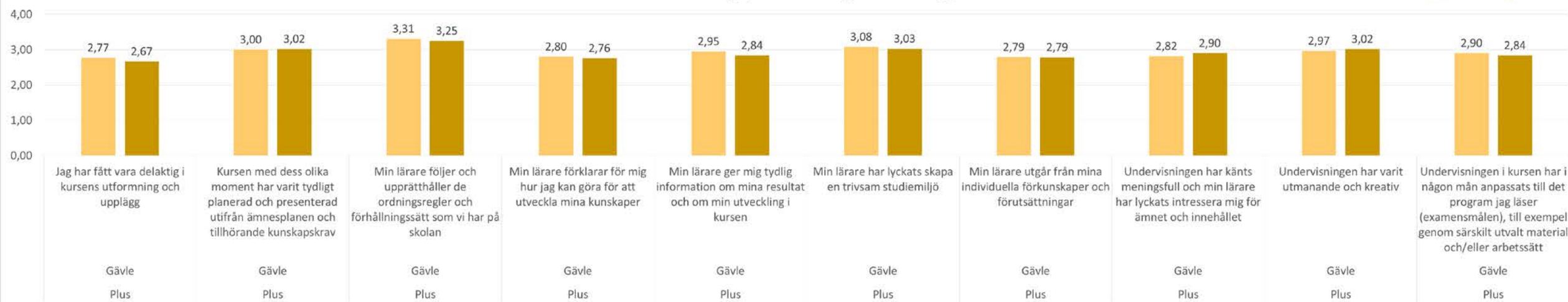
Resultaten av undervisningsutvärderingen bör ligga till grund för kollegialt lärande kring utveckling av undervisningen på skolan, samt diskussioner kring likvärdigheten inom och mellan skolor.

Elev/kundundersökning

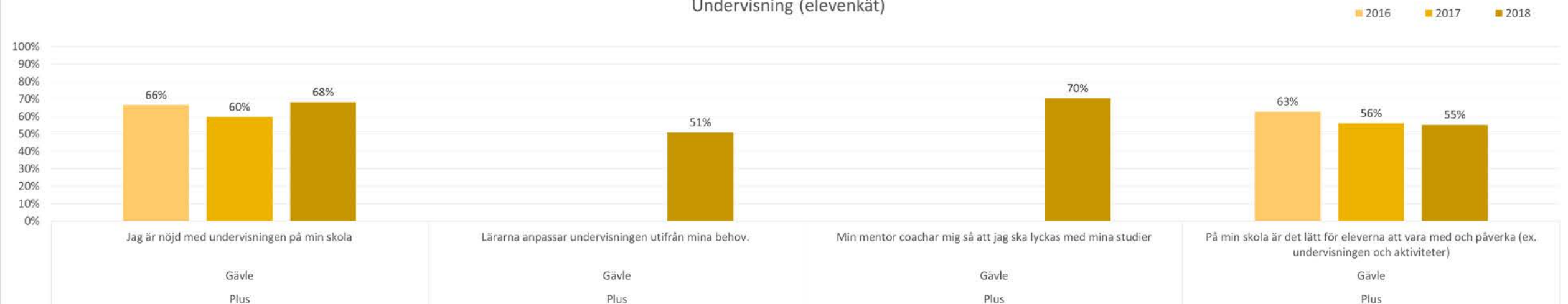
Elevernas upplevelse av undervisningen följs upp årligen i en **koncerngemensam elevenkät** där varje verksamhet (huvudman) också har möjlighet att ställa verksamhets-specifika frågor.

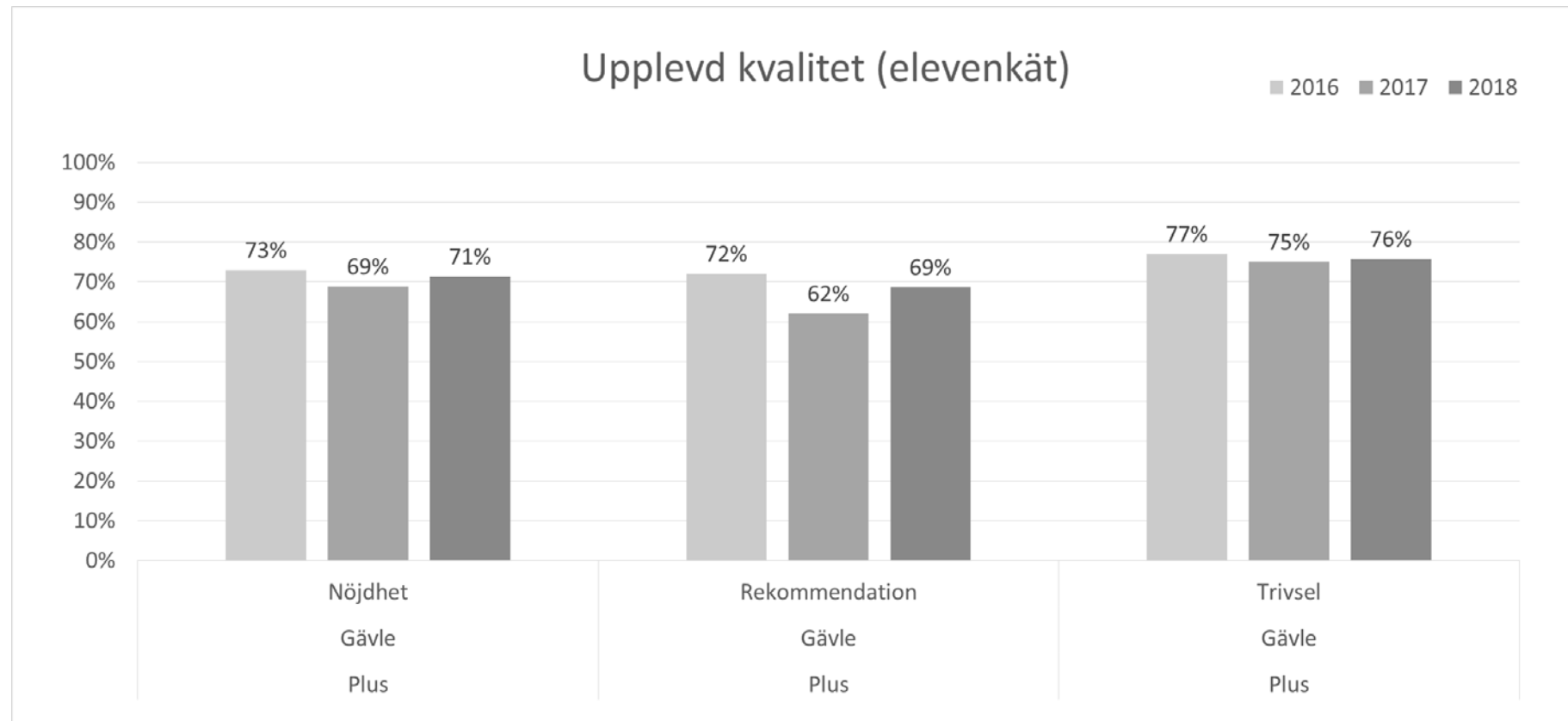
Eleverna anger på en skala 1-10 hur väl ett påstående stämmer överens med deras upplevelse och diagrammet visar andelen elever (%) som angett svarsalternativ 7-10.

Undervisning (undervisningsutvärdering)



Undervisning (elevenkät)





Om Upplevd kvalitet: Ett av våra gemensamma kvalitetsbegrepp som handlar om hur eleverna upplever utbildningen utifrån sina alldeles egna, **personliga förväntningar** och **önskemål** på utbildningen.

Om kundundersökningen: Elevernas upplevelse av nöjdhet följs upp årligen i en koncerngemensam elevenkät. Eleverna anger på en skala 1-10 hur väl ett påstående stämmer överens med deras upplevelse.