



# Kvalitetsrapport

*Läsåret 2019/2020*

Drottning Blankas Gymnasieskola  
GÄVLE

## **INNEHÅLL**

<b>KVALITETSRAPPORT</b>	<b>1</b>
<b>LEDARE – REKTOR HAR ORDET</b>	<b>3</b>
<b>1. RESULTATREDOVISNING - funktionell och upplevd kvalitet</b>	<b>4</b>
1.1. AVGÅNGSBETYG	4
1.2. SAMTLIGA BETYG	5
1.3. UPPLEVD KVALITET	6
<b>2. UTVÄRDERING AV VERKSAMHETENS PROCESSER - instrumentell kvalitet</b>	<b>8</b>
2.1 UNDERVISNING OCH LÄRANDE	8
2.2. ELEVHÄLSOARBETET	11
2.3 LIKABEHANDLING OCH VÄRDEGRUNDSARBETE	12
2.4. APL OCH SAMVERKAN MED NÄRINGSLIVET	14
2.5. INTRODUKTIONSPROGRAMMEN	15
<b>3. SAMMANFATTNING OCH FOKUS FRAMÖVER</b>	<b>16</b>
<b>4. GRUNDFAKTA</b>	<b>17</b>
4.1. OM DBGY JUVELEN AB (TIDIGARE PLUSGYMNASIET AB)	17
4.2. OM DBGY GÄVLE	18

## LEDARE – REKTOR HAR ORDET

Nu är mitt tredje läsår som rektor för DBGY i Gävle till ända. Sammanfattningsvis har läsåret varit jättebra, vårterminen var utifrån rådande omständigheter intensiv och lärorik, flexibilitet fick en helt ny innebörd. Att läsåret avslutades med att eleverna fick ha sin student och sitt utspring var det bästa avslut som vi kunnat önska. Jag har haft många intressanta möten under läsåret, både med pedagoger, elever och vårdnadshavare, till största delen positiva samtal. Jag har fortsatt att arbeta med struktur, tydlighet, ordning och reda. Då vi under läsåret haft fler elever än någonsin, har detta varit mycket viktigt, att även bemöta elever, vårdnadshavare och medarbetare med respekt, förståelse och med ett stort hjärta. Jag känner att samtliga på DBGY i Gävle, nu förstår och har tagit till sig, hur viktigt det är med att bygga relationer till både elever och vårdnadshavare.

Jag känner mig bekväm med att vara rektor, och trivs mer än någonsin med min roll och mitt uppdrag. Jag har även under detta läsår genomfört rektorsutbildningens andra år, och i och med det känner att jag valt helt rätt yrke. En bitvis tuff men även mycket intressant utbildning som sätter perspektiv på det mesta som ingår i rektorsuppdraget.

Under detta läsåret har verksamheten blivit mer stabil, färre sjukskrivningar, en tryggare personalgrupp, samt stabila arbetslagsledare. Vi märker på eleverna att även de påverkas av vår stabilitet, då konflikterna avtog efter jullovet. Att vi har en samsyn och en enad front i vårt arbete med likabehandling och värdegrund, är orsaken till detta.

EHT-teamet har under läsåret inte varit lika stabilt som tidigare, då vår ordinarie kurator varit föräldraledig, och vi haft en vikarie. Det som är bra är att vi nu har en lärare med specialpedagogisk kompetens, skolsköterska, studie- och yrkesvägledare och kurator, som tänker i samma banor, och arbetar för det främjande och förebyggande arbetet på skolan. Vi har fått rutiner på våra möten, samt hur vi arbetar med de elevärenden vi har. Vi har även under läsåret startat en samverkansgrupp med polis, drogfri skola, och fältare. Vi har även haft skolläkare och skolpsykolog närvarande vid två EHT-möten.

Arbetslagsledarna (ALA) har varje måndag hållit i morgonmötet, detta har fungerat bra. Vi håller fast vid att ha morgonmöte varje måndag, så alla får samma information inför veckan.

Våra styrkor är att vi hela tiden arbetar med de olika fokusområden som vi har i arbetsplanen, samt att jag som rektor har delegerat olika ansvarsområden till medarbetarna. Dessa har medfört att vi fått mer struktur och ordning, samt större delaktighet av medarbetarna. I och med att vi har haft fler elever, har återkoppling och utvecklingssamtal med vårdnadshavarna varit viktigt för både ris och ros. Vi arbetar hela tiden med att bygga relationer med elever och vårdnadshavare och är lyhörda för deras åsikter och önskemål, samt att vi alltid bemöter dem med respekt. Att vi redan förra läsåret började arbeta digitalt med Google Drive och Team Drive underlättade så mycket då vi plötsligt i mitten av mars, fick ställa om till fjärrundervisning på grund av corona.

Vi ser fram emot det fortsatta lokala arbetet under läsåret 20/21!

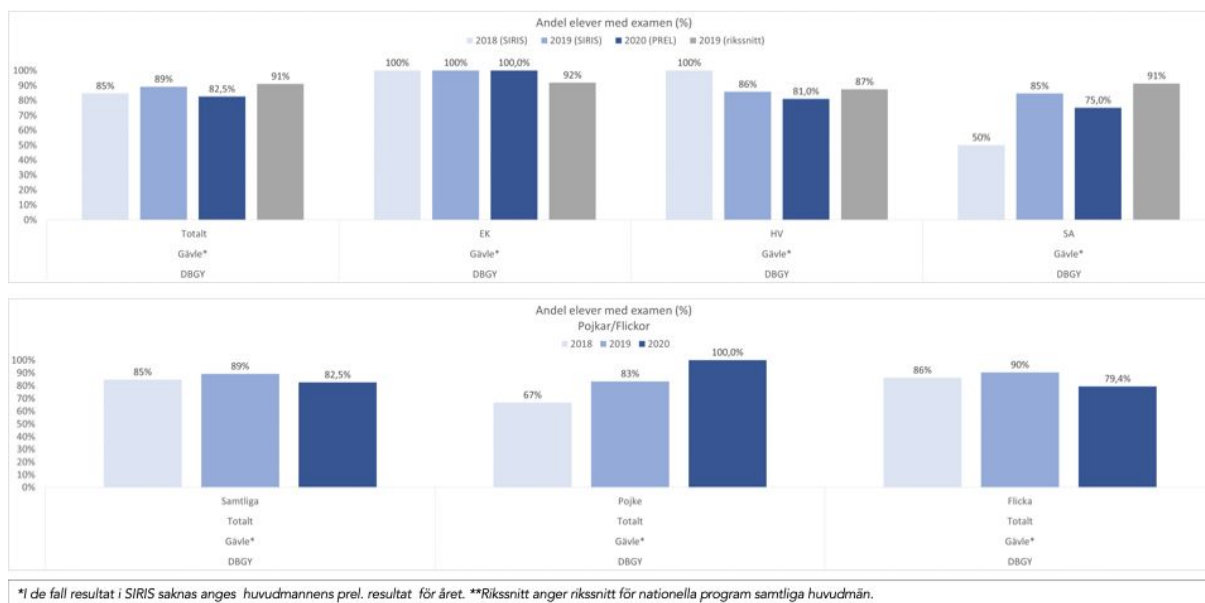
Åsa Nordgren Öberg  
Rektor DBGY Gävle

# 1. RESULTATREDOVISNING - FUNKTIONELL OCH UPPLEVD KVALITET

**Funktionell kvalitet** handlar om hur väl eleverna når utbildningsmålen; det vill säga de mål som finns i läroplanen och varje programs examensmål. Vi redovisar här resultat för våra avgångselever, samtliga betyg samt resultat på nationella prov.

## 1.1. AVGÅNGSBETYG

### Avgångselever - examen



\*I de fall resultat i SIRIS saknas anges huvudmannens prel. resultat för året. \*\*Rikssnitt anger rikssnitt för nationella program samtliga huvudmän.

### Andel med examen och Genomsnittlig betygspoäng – avgångselever 2020

Totalt sett minskar andelen med examen från 89% till 82,5%. Vi kan även se att andelen flickor med examen minskar från 90% till 79,4% medan vi kan se en förbättring hos pojkar där andelen med examen ökat från 83% till 100%. Vi ser en försämring totalt inom samhällsprogrammet jämfört med föregående år. I och med att elevavstämningen i ScS, EWS genomförs 5 ggr/termin, samt att vi har en pedagog som ansvarar över att detta görs, har vi fått mer struktur, och en tydligare översikt över eleverna och deras kunskapsutveckling. Detta gör att vi når en högre andel med examen än den initiala examensprognos som gjordes i augusti 2019.

Inför kommande läsår är målsättningen att mottaga och fånga eleverna i ett lika tidigt stadium, då med hjälp av kartläggningar/diagnoser, för att ge dem möjligheten att nå måluppfyllelsen. Detta gäller främst matematik 1 och samtliga svenskurser. Tittar vi på genomsnittlig betygspoäng, så ser vi en förbättring totalt, men en försämring inom hantverksprogrammen från 86% till 81%, vilket vi anser har med att vi i år har haft speciella omständigheter under vårterminen, som påverkat främst hantverkseleverna negativt då det är ett praktiskt ämne.

### Andel med grundläggande behörighet på yrkesprogrammen – avgångselever 2020

Totalt 47,6% på HV har läst in grundläggande högskolebehörighet. Vilket vi tolkar såsom att årets avgångselever har haft målsättningen att framförallt gå direkt till yrkeslivet, eller fortsätta studera vidare.

## Andel högskolebehöriga elever av de som läst Yrkesprogrammet

Programtyp (Alla) ▾

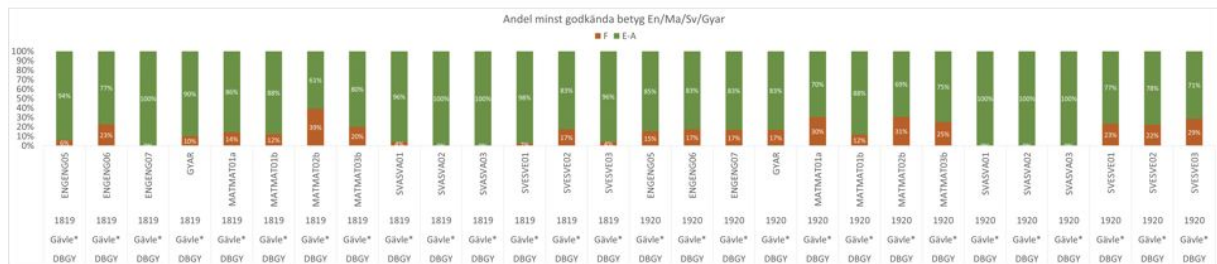
Andel som läst yrkesprogrammet som är högskolebehöriga till högskola	
Radetiketter	
DGO	47,6%
DBGY	47,6%
DBGY Gävle	47,6%
<b>Totalsumma</b>	<b>47,6%</b>

## 1.2. SAMTLIGA BETYG

### Betygsfördelning – samtliga elever läsåret 2019-2020



\*I de fall resultat i SIRIS saknas anges huvudmannens prel. resultat för året. \*\*Riksnitt anger riksnitt för nationella program samtliga huvudmän.



\*I de fall resultat i SIRIS saknas anges huvudmannens prel. resultat för året. \*\*Riksnitt anger riksnitt för nationella program samtliga huvudmän.

Totalt sett är andelen F 14% oförändrad i jämförelse med föregående år. Vi har en spridning i antalet F som sätts per program och kurs. Vi ser en negativ förändring i matematik 1a som mer än fördubblat andelen F, förutom matematik 2b som förbättrat andelen F. I svenska 1 kan vi också se en ökning av andelen F, från 2%, till 23%. Vi kommer att schemalägga ämnesstöd i framförallt kärnämnen, och på så sätt ska vi minska antalet F.

## Nationella provbetyg – samtliga elever läsåret 2019 - 2020

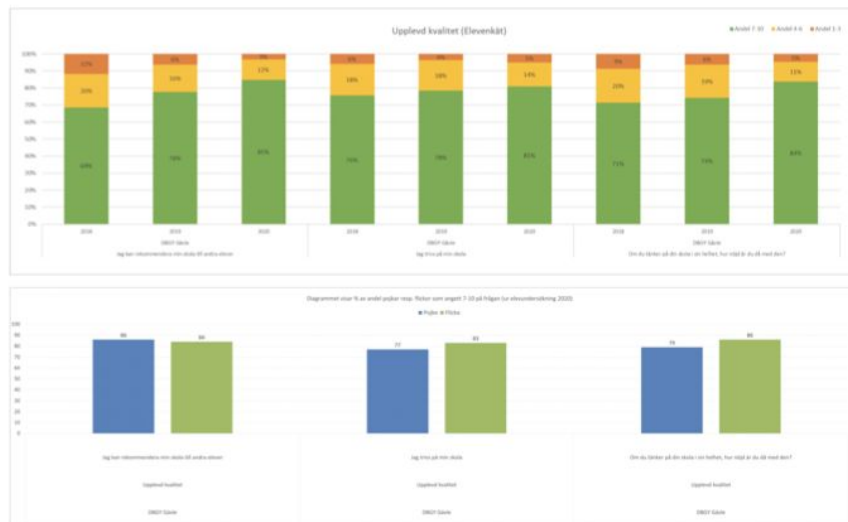
Samtliga nationella prov inställda VT20 pga Covid-19.

### 1.3. UPPLEVD KVALITET

**Upplevd kvalitet** handlar om hur eleverna upplever utbildningen utifrån sina alldeles egna, personliga förväntningar och önskemål på utbildningen. Denna följs framförallt upp genom en årlig koncerngemensam elevenkät i januari/februari varje läsår.

## Nöjdhet, rekommendation och trivsel

### Upplevd kvalitet



**Om Upplevd kvalitet:** Ett av våra gemensamma kvalitetsbegrepp som handlar om hur eleverna upplever utbildningen utifrån sina alldeles egna, **personliga förväntningar** och **önskemål** på utbildningen.  
**Om kundundersökningen:** Elevernas upplevelse av nöjdhet följs upp årligen i en koncerngemensam elevenkät. Eleverna anger på en skala 1-10 hur väl ett påstående stämmer överens med deras upplevelse.

Vi ligger högre än under den sista treårsperioden inom alla områden (nöjdhet, trivsel, rekommendation). Tydligast ökning är på nöjdheten där vi når 10 %-enheter högre än 2019. Vi ska inför nästa läsår ha ambitionen att ligga på minst 90 % på alla tre. Generellt höjer vi oss några procentenheter på undervisningsutvärderingen jämfört från föregående år. Dock behöver vi lägga mer fokus på att utnyttja skolbiblioteket i undervisningen, resultatet är bättre än föregående år, men vi ska bli bättre. Detta kommer vi arbeta med aktivt under nästa läsår, då vår administratör nu under vårterminen färdigställt allt, samt scannat in samtliga böcker, både skönlitteratur, facklitteratur och studentlitteratur.

## 2. UTVÄRDERING AV VERKSAMHETENS PROCESSER - INSTRUMENTELL

### KVALITET

#### 2.1 UNDERVISNING OCH LÄRANDE

##### **Organisering av undervisningen (rektors perspektiv, "förutsättningar")**

Läsåret 19/20 är tredje året med samma rektor, vilket har inneburit att skolledningen har fått fortsätta stabilisera organisationen genom att stärka strukturen och systematiken i våra arbetsätt. Varje måndag har vi startat veckan med ett morgonmöte, som då arbetslagsledaren håller i. På torsdagar har vi haft APT eller pedagogisk konferens, dessa har rektor eller arbetslagsledaren hållit i.

Vi har arbetat mycket med arbetsplanens fokusområden kontinuerligt, på konferenstid. Områden såsom struktur och rutiner har berörts, så alla pedagoger jobbar aktivt och kontinuerligt med kvalitet. Detta för att samtliga pedagoger skall bli mer medvetna om varför det är så viktigt med det systematiska kvalitetsarbetet.

Ledordet "Det är viktigt för mig att det går bra för dig" har vi stärkt genom att vi arbetat med att bygga relationer med eleverna, då vi hade en lite stökig höst, där det var lite tjafs mellan elever. Genom att lyssna, bekräfta och sätta gränser, har vi efter jul fått mindre tjafs och mer fokus på lektionerna.

EHT-teamet har en ny konstellation detta läsår, då vår ordinarie kurator varit föräldraledig, vi har arbetat för att elevhälsan skall bli mer synlig och arbeta mer förebyggande och främjande, vilket vi har lyckats mindre bra med. Detta för att den vikarierande kuratorn haft en hel del frånvaro. Vi har även två medarbetare som gått resiliensutbildning och implementerat den i alla klasser år ett och två, dock kom det hela av sig under vårterminen, pga Covid19. Vi har en medarbetare med specialpedagogisk kompetens som arbetat aktivt med att främja och förebygga för de elever som riskerar att inte få ett betyg. Hon och skolvärd har arbetat med de elever som behöver extra mycket extra anpassningar och de har även haft stötid. Allt för att ge eleverna de bästa förutsättningarna för att lyckas.

Under detta läsår har det kollegiala utbytet blivit som en naturlig del i arbetsrummen, och de utsedda arbetslagsledarna har haft fullt mandat att leda och fördela detta arbete, både från rektor och från kollegor.

Pedagogerna arbetar med aktivt lärarstöd genom att ge tydliga instruktioner/intro vid lektionsstart. Kolla med gruppen om alla förstått innan man går vidare. Att förbereda frågor som kontrollerar deras förståelse. Sammanfattning i slutet av varje lektion. Ge skriftlig feedback/stöttning på arbeten. Gruppdiskussioner där de får chans att höra varandra och inspireras av varandra. Begreppslistor. Förberedelser i grupp innan den examinerande uppgiften (ger självförtroende), fullt närvarande under lektionstid, ger varje elev 1-1 kontakt under lektionen, formativ bedömning i CR-dokument för att handleda, exit tickets (har eleverna uppnått målet med lektionen eller förstått), försöker lyfta fram varje elevs styrkor vid arbeten för att höja självkänslan i studierna.



För att skapa studiero är det viktigt med tydlig introduktion, klassrumsplacering om det behövs, att man är konsekvent, hur man är som pedagog (engagerad, lugn, mm.), att man har kontroll över sin undervisning, att säga ifrån om någon stör. Känna av stämningen i början av lektionen och skapa ett lugn innan lektionen börjar och även vice versa. Vara tydlig med instruktioner, förväntningar och mål med lektionen. Om eleverna vet vad som förväntas och vad de ska göra arbetar de mer effektivt. Planerad rast vid lång lektion. Medveten planering utifrån när på dagen lektioner infaller.

Elevernas inflytande på undervisningen görs på följande vis; eleverna får ibland välja redovisningsform, samt att de även kan få välja fördjupningsarbete. Låta eleverna välja examination när det är möjligt, flervalsalternativ av uppgifter, samt ge eleverna möjlighet att önska innehåll i början av kursen, vara lyhörd när eleverna uttrycker att en uppgift inte fungerar.

Vi har under detta läsår börjat servera frukost 4 dagar i veckan, som vi bjuder eleverna på, så de ska orka mer. Vi har inte sett några storslagna resultat redan, men det är fler elever som kommer i tid på morgonen, och det är bra.

Vi är en liten skola där alla måste hjälpas åt och vi ser det kollegiala lärandet som en framgångsfaktor. Vi tror på ett coachande arbetsätt där mentorskapet och uppföljningar är centrala. Vi har implementerat bra och tydliga rutiner så varje medarbetare känner sig trygg i sin roll som mentor. detta arbete kommer att fortgå under kommande läsår.

#### **Utvärdering – Planering och genomförande av undervisningen (lärnarnas ”praktik”)**

Det som framkommit i samtal med både elever, vårdnadshavare och pedagoger under läsåret är att ledarskapet i klassrummet har en tydligare struktur, samt att pedagogerna nu känner sig trygga i sin roll, och äger klassrummet. Pedagogerna har anammat våra ledord, och bygger relationer med eleverna hela dagarna, vilket vi nu kan se att det givit resultat. Genom att stärka pedagogernas ledarskap och samt att få dem att fortsätta att bygga relationer med eleverna, kommer det att bidra till en positiv arbetsmiljö, där mindre fokus läggs på det negativa. Detta har vi verkligen lyckats med under detta läsår.

Utvärdering av våra fokusområden, struktur och rutiner, vi har under läsåret kommit en bra bit på väg och har grönmarkerat flera delar, som exempelvis förtydligande av mentorsuppdraget, kontinuerliga elevavstämningar, samt att alla pedagoger känner sig säkra på att använda matriserna i ScS kontinuerligt. Hela personalgruppen känns tryggare med att vi har våra rutiner, samt att det märks att vi alla strävar mot samma mål, och har likvärdiga värderingar. Dock har vi inför kommande läsår tänkt starta redan innan jul med kartläggningar av elever som inte tros nå målen under vårterminen 2021, så vår examensprognos ökar markant. Personalgruppen önskar att vi visualiserar, och systematiskt oftare följer upp de olika fokusområdena. Vilket vi ska ha med i planeringen inför nästa läsår.

Enligt undervisningsutvärderingarna HT 2019 ligger elevernas bedömning av undervisningen inom ett ganska så brett spann. Dock ligger övervägande av pedagogerna på 70 % och uppåt. Enligt elevenkäten ligger elevernas bedömning av undervisningen på 74 % nöjd, 20% mindre nöjd och 6% inte nöjd. Vilket är en generell positiv ökning av nöjdhet på 2 %.

Eleverna upplever enligt elevenkäten (jan 2020) att de får extra hjälp och stöd om de behöver det till 78 % nöjda. Min lärare gör det tydligt för mig vad jag behöver kunna för att nå de olika betygen 72 % nöjda, 23 % mindre nöjda. Läraren är mån om att alla ska få möjligheten att få komma till tals och bli lyssnade på 88 % nöjda och 7 % som är mindre nöjda. Studieron har lägre resultat, då de som är nöjda ligger på 57 %. Dessa resultat är något som vi fått indikationer på tidigare, dock har resultatet förbättrats, då vi har vidtagit åtgärder och har en enad front mot att förebygga och varje dag aktivt uppmärksamma dessa punkter. I vissa klasser har vi även haft förstärkning i form av elevcoach som funnits med som en extra vuxen.

För övrigt har Skolbiblioteket fått en bättre struktur, samtliga böcker, då även kurslitteratur är nu inlagd i Freelib-systemet.

Läraren med specialpedagogisk kompetens, tillika arbetslagsledare, som tillträdde i augusti 2018, har under läsåret jobbat aktivt med att stötta pedagogerna, auskultera och ge feedback, detta är något som vi kommer att fortsätta arbeta med under nästa läsår. Det har varit mycket uppskattat av såväl pedagoger som elever.

#### **Utvärdering – Arbetet med extra anpassningar**

Under läsåret har vi skapat dokument med extra anpassningar på team drive, där samtlig personal kan komma åt den, det har varit en framgångsrik rutin. En gång i veckan har vi 15 minuter på konferenstid, då vi återkopplar och uppdaterar detta dokument, samt hur processerna ligger till i EHT. Vi har under läsåret haft stötid för de elever som har svårt att nå ett godkänt betyg. De flesta pedagoger har arbetat efter en mall för att gynna alla i klassrummet, inte bara de som är i behov av extra anpassningar, vilket har varit mycket uppskattat. Vi har upptäckt att eleverna tydligare kan se sin kunskapsprogression, när de vet exakt vad de ska göra, samt att pedagogerna ställer kontrollfrågor, vilket leder till att alla elever känner sig sedda.

#### **Slutsats – arbetet framåt**

Vi ser att följande är viktigt i arbetet framåt:

- **Goda relationer.** Om en lärare skapar goda relationer till eleverna, ger det i sin tur goda resultat. Vilket vi tydligt sett detta läsår.
- **Elevavstämningen i Schoolsoft, EWS** är en framgångsfaktor som bidragit till att fler pedagoger medvetandegörs hur eleverna ligger till, så de även på ett tydligt sätt kan använda dem i sina utvecklingssamtal. Vi har detta läsår att införa 5 elevavstämningar, då den första ligger redan i september. Vi kommer att redan innan jul göra en kartläggning av de elever som är i behov av extra stöttning.
- 
- **Omprovstid** har vi infört varje torsdag 15:30-17:00 för att samtliga elever skall slippa komma efter om de varit frånvarande. Där ska vi ha en bättre struktur kring vilka prov man ska göra.

- **Lovskola** införde vi på påsklovet, det slog inte lika väl ut som vi hade önskat, men då det är Covid19, så kom vi ut med erbjudandet lite sent, samt att de elever som fick det redan var lite trötta på fjärrundervisning. Just nu i skrivande stund har vi sommarlovsskola, och det hoppas vi slår bättre ut än i påskas.
- **Gymnasiearbetet** har vi detta läsår haft en ansvarig pedagog som gjort en tydlig struktur, vilket visade sig vara mycket lyckat. Detta upplägg kommer att fortgå kommande läsår.

## 2.2. ELEVHÄLSOARBETET

### **Organisering av elevhälsoarbetet (rektors perspektiv, "förutsättningar")**

Skolans EHT-team är nu komplett och består av rektor, specialpedagog, skolsköterska, kurator samt skolläkare och skolpsykolog som är knuten till skolan. Vi har skolsköterska på 20 %, varje torsdag, och kurator på 30 % varje torsdag och halva onsdag, vilket innebär att de är på skolan samtidigt en dag i veckan. Varje torsdag har vi EHT-möte där läraren med specialpedagogisk kompetens, syven, rektor, skolsköterska och kurator medverkar. Vi har ett levande dokument på TD, som endast EHT kommer åt. Under detta läsår har vi fått en tydlig struktur och ordning och reda.

Kurator och skolsköterska har under läsåret varit ute mindre i klasserna och i elevhången, det har varit negativt för tryggheten på skolan, vilket vi skall ändra på kommande läsår, då vår ordinarie kurator är tillbaka efter föräldraledighet. Dock var de ut till alla årskurs 1 och pratade om psykisk och fysisk hälsa, samt hur viktigt det är med rätt kost, träning samt att sova. Läraren med specialpedagogisk kompetens har ansvarat för pedagogiska kartläggningar, utredningar, samt uppföljning av särskilt stöd. Samtliga dokument delas på TD med berörda pedagoger.

Alla mentorer för årskurs 1 började höstterminen med samarbets- och lära-känna-övningar. Årskurs 1 & 2 har även deltagit i resiliensprojektet, vilket har varit mycket uppskattat. Detta kommer även att fortgå under kommande läsår.

De insatser vi planerat för är att vi kör temaveckan med relationsbyggande arbete, bokade föreläsningar om droger och alkohol samt sex och samlevnad.

### **Utvärdering – Hälsofrämjande och förebyggande arbete (lärarnas och EHT-teamets, "praktik")**

Då vi från och med augusti 2019 har vi en vikarierande kurator och skolsköterska, de arbetar varje torsdag och detta har fungerat mindre bra, då det varit en del frånvaro.

Läraren med specialpedagogisk kompetens har arbetat med att coacha pedagogerna och haft extra stöd tid, vilket har givit positiva effekter, vilket har lett till att flera elever har nått ett godkänt betyg.

Tanken inför detta läsår var att elevhälsoarbetet skulle grunda sig i ACT, som är en förkortning för Acceptance and Commitment Therapy och uttalas som engelskans »act«, agera. ACT används inom skolan som prevention av stress och psykisk ohälsa i olika sammanhang och då brukar man använda uttrycket Acceptance and Commitment Training för att förtydliga att det inte är regelrätt psykoterapi. Då vår kurator var föräldraledig och vikarien inte var kunnig inom ACT, valde vi att bara arbeta med resiliens.

De synbara effekter vi kan se är att skolsköterska och kurator inte sitter i behandlande samtal utan mer samtal för att sedan slussa ungdomen vidare till rätt instans.

Vi har under läsåret fördelat upp vilka som gör frånvarokartläggningar, kurator, om det är psykiska problem bakom, och skolsköterskan om det är fysiska problem bakom. Detta medför att inga elever glöms bort, samt att vi kontaktar vårdnadshavaren om ungdomen är under 18 år, så de får information om vad skolan gör och hur skolan agerar.

Vi har även startat en samverkansgrupp, där polis, drogfri skola, fältarna samt EHT-teamet, samarbetar, vi träffas två gånger per termin.

#### **Utvärdering – Åtgärdande arbete (lärarnas och EHT-teamets, "praktik")**

Vi har funnit ett dokumentationssystem så ingen elev skall trilla mellan stolarna, samt att samtliga pedagoger lätt och enkelt skall finna den information de behöver. Vi har med hjälp av dessa rutiner kunnat skynda på de olika processerna, och turordningen på vem som gör vad. Vår lärare med specialpedagogisk kompetens har fått en tydlig överblick alla elever som har behov av utredning, kartläggning mm.

#### **Slutsats – arbetet framåt**

Nedan insatser har implementerats/genomförts och kommer fortsätta till kommande läsår.

- Att läraren med specialpedagogisk kompetens har fått rutin på strukturen och skapat dokument på TD som berörda lärare och stödfunktioner kommer åt.
- EHT-teamet kommer i augusti lägga in förebyggande och främjande processer i årshjulet.
- EHT-dagordning, struktur, först förebyggande och främjande arbete sedan åtgärdande.
- APT/Konferens där EHT har 15 minuters återgivning av skolans EHT-arbete. Förutsättningar, alla samarbetar med elevhälsoarbetet. Reflektioner/uppföljning över mentorstidens EHT-arbete enligt unglivstsil.se och närvarofrämjande arbete.
- Vi kommer att utbilda en till resilienshandledare, kuratorn, så då har vi tre på vår enhet.
- EHT, skolsköterska och kurator rör sig där eleverna befinner sig, och bygger relationer med dem, i ett främjande och förebyggande sätt. Läraren med specialpedagogisk kompetens har gjort ett framgångsrikt arbete med pedagogiska kartläggningar, extra anpassningar, och skapat rutiner som implementerats i personalgruppen.

## **2.3 LIKABEHANDLING OCH VÄRDEGRUNDSARBETE**

#### **Organisering av likabehandling och värdegrundsarbetet (rektors perspektiv, "förutsättningar")**

Vi startade upp läsåret med att göra en tydlig planering av en trivselvecka, där alla årskurser hade teambuildingaktiviteter, med värdegrundstema som röd tråd. Vi insåg efter föregående läsår att vi behöver ha inplanerade insatser, såsom fyrahörnsövningar, på lektioner i början av läsåret. Kurator och skolsjuksköterska har arbetat med klasserna (vikten av sömn, hur viktig är frukosten, motion, kost, mm), samt att vi har arbetat med Resiliens.

Likabehandling och värdegrundstema har vi arbetat mycket aktivt med under detta läsår, då vi haft elever som haft svårt att anpassa sig efter skolans ordningsregler. I vissa fall har vi haft kontinuerliga samtal varje vecka då några elever inte har någon vårdnadshavare som vi kan vända oss till. Vi arbetar varje dag med att påtala för eleverna att vi ska visa hänsyn, respekt och ödmjukhet inför alla på skolan. Vi hade tjejtjafs i början på läsåret men det gick över, när vi tydligt enade visade vilken skola vi vill ha.

#### **Utvärdering – Målinriktat arbete mot kränkande behandling**

Enligt Likabehandlings- och värdegrundsenkäten (LOV-enkäten) vet 95 % av eleverna var de ska vända sig om de blivit illa behandlade. 89 % har förtroende för att skolan tar tag i situationen om man får reda på om någon blir illa behandlad. Enligt LOV känner sig 94 % trygg i skolan. Enligt Elevenkäten anser 79 % av eleverna att eleverna på min skola behandlar varandra på ett bra sätt. Vi ser mycket allvarligt på att 9 % enligt LOV känner sig illa behandlad av personal på skolan.

Det har stundtals varit lite otydligt kring vissa undervisningsgrupper och bästa sättet att skapa ett produktivt arbetsklimat och insatser med tydlighet och uppdragsfokus gjorde att det löste sig under vårterminen. Vi har haft en trivseldag för samtliga årskurser, där de fick ha samarbetsövningar, vilket resulterade i större acceptans för varandra. Nya relationer mellan elever skapades. Ett mindre vi och dom-tänk.

Då vi haft kontinuerliga samtal med de elever som haft svårt att anpassa sig till skolans ordningsregler, så har vi sett en lite effekt av det i verksamheten, vi kommer att fortsätta arbeta med detta. Att mentorerna varit extra tydliga i sitt mentorskap har också givit en positiv effekt, goda vägledningssamtal, att bekräfta eleverna. Vara noga att berätta när eleverna gjort något bra och inte bara ge negativ feedback. Att vi även haft en elevcoach som varit bland eleverna på rasterna, har varit förebyggande för att det inte skall ske kränkningar eller tjafs.

#### **Utvärdering – Normer och värden**

Vi har arbetat med "hands on", så fort vi märker att någon elev bryter mot skolans värdegrund. Eftersom vi har flera elever med olika nationaliteter, som kommer från olika delar av staden, och har haft sitt "gäng" på sin grundskola, så har vi genom samtal, telefonsamtal hem till vårdnadshavare, och omplacering i klassrummet, visat att vi inte accepterar att de bildar grupper hos oss. Då menar vi i negativ bemärkelse, kränkande ord, konflikter på sociala media, även slagsmål och hot.

#### **Slutsats – arbetet framåt**

Genomförda insatser som vi fortsätter med kommande läsår:

- Vi har detta läsår haft en matematiklärare som främst arbetat med att bygga relationer med eleverna, vilket har visat sig vara ett vinnande koncept, då vi ser att antal F minskat och arbetsklimatet varit välfungerande.
- Prata mer om hur man är för att vara "Lektionsförberedd" samt ha genomgångar i studieteknik. Kan hjälpa eleverna att inte halka efter. Annars fokuserar de på andra saker än sina studier och klimatet blir lidande. Tydliga instruktioner varje lektion.
- Vi har redan under vårterminen börjat skissa på den kommande trivselveckan, så det skall bli så bra som möjligt, så eleverna bidrar till att utveckla de normer och värden som utbildningsmålen tar fasta på.

## 2.4. APL OCH SAMVERKAN MED NÄRINGSLIVET

### Organisering av APL och samverkan (rektors perspektiv, "förutsättningar")

Vilka kurser som ska ingå i APL har rektor beslutat om under inrådan av SYV och APL-ansvarig. APL-ansvarig tillika försteläraren har som uppdrag att bidra till upprättad struktur. Detta har medfört en tydligare turordning från början till start. Samverkan med näringslivet har tidigare varit en utmaning, då det varit svårt att få tid till möten.

Eftersom vi ligger på en mindre ort, och det finns fler skolor som har liknande hantverksutbildningar som vi har, så är konkurrensen hård. Det som är till vår fördel, är att vi har flera elever som pendlar från andra städer.

Vi har under läsåret märkt att samtliga hantverkslärare vill vara mer engagerade och mer insatta i APL och samverkan, men att de har svårt att hitta tiden, då de inte arbetar 100 %. Därför var det en bra lösning när vår administratör avlastade dem.

### Utvärdering – Arbetsplatsförlagt lärande

- Kvaliteten på APL-platserna har blivit högre, vilket vi anser bero på mer tydlighet och tätare trepartssamtal.
- Även också för att vi gjort fler APL-besök, där besökaren varit kvar och gått bredvid en stund. Och då även passat på att ställa frågor, både till elev och handledare.

### Utvärdering – Samverkan med näringslivet/studie- och yrkesvägledning

- Sammanfattningsvis gick arbetet med APL bra, och eleverna som skulle iväg till Makedonien, kom iväg, men fick avbryta tidigare pga Covid19. APL på hemmaplan blev väl uppstrukturerad efter höstlovet, då vi samordnade våra APL-besök, trepartssamtal, riskbedömningar samt kartläggningar.
- Vi har fortfarande svårt att finna APL-platser som motsvarar våra behov till fullo.
- Vi är fortfarande medlem i Gävle Citysamverkan, och blir på så sätt inbjudna till samtliga event som sker. De är väldigt positiva till att marknadsföra, bjuda in vår verksamhet och våra elever i olika sammanhang.
- Kvalitén på APL-platserna har höjts, detta då vi fått mer struktur på våra APL-dokument som
- Studie- och yrkesvägledningen fungerar väl.

### Slutsats – Arbetet framåt

- Struktur på APL har vi fått genom en tydligt aktivitetsplan, som vår administratör tog över ansvaret för efter höstlovet..
- Vi kommer att fortsätta att arbeta i skarpt läge, samt försöka skapa fler nya kontakter i näringslivet.
- Vi fortsätter vårt samarbete med Gävle Citysamverkan kommande läsår.
- Vi kommer i år att skicka 6 elever på APL-utomlands, samt 2 pedagoger för jobshadowing.
- Vi kommer även under kommande läsår kunna erbjuda APL utomlands vilket vi nu vet är mycket positivt och inspirerande för eleverna.

- Arbetet med APL gick bra, och eleverna som skulle iväg till Makedonien, kom iväg, men fick avbryta tidigare pga Covid19. APL på hemmaplan blev väl uppstrukturerad efter höstlovet, då vår admi tog över alla APL-besök, trepartssamtal, riskbedömningar samt kartläggningar.

## 2.5. INTRODUKTIONSPROGRAMMEN

### **Organisering av utbildningen på introduktionsprogram (rektors perspektiv, "förutsättningar")**

Vi har detta läsår haft IM-elever utspridda på olika program, och vi har varit tydliga redan från start med att de skall läsa in de ämnen som saknas för att nå behörighet till nationellt program så fort som möjligt. Vår SYV (studie- och yrkesvägledare) har haft återkommande genomgångar med eleverna där hon tydligt gått igenom de individuella studieplanerna. Eleverna har också erbjudits extra stödtider med resurslärare.

### **Utvärdering – organisering av utbildningen på introduktionsprogram**

Studieplanerna har vår SYV gått igenom med varje elev samt vårdnadshavare individuellt för att de skall förstå vikten av att vara i skolan och nå godkända betyg. Detta görs direkt i starten av höstterminen. Då det behövts har vi även använt oss av tolk för att vårdnadshavare och elev ska få en så bra förståelse som möjligt kring hur skolsystemet är uppbyggt och vikten av att eleven ska nå godkända betyg.

Om/när en studieplan skall revideras har vi varit extra tydliga så eleven och vårdnadshavarna skall förstå vad det innebär, för att undvika missförstånd.

### **Utvärdering**

Våra IM-elever har utmaningar som resulterar i att de inte alltid når målen i kurserna. Under början av vårterminen så valde vi därför att sätta in mer lektionstid med resurslärare för att öka elevernas möjligheter att nå kunskapsmålen. SYV hade tät kommunikation och återkommande uppföljning med de olika pedagogerna som ansvarade för IM eleverna för att kunna planera riktade insatser så snabbt som möjligt. Trots en mängd satta F så har nio av våra IM-elever har sedan under vårterminen nått betyg och blivit behöriga för att kunna skrivas in på nationellt program. Detta avser elever från både våra yrkesprogram och våra studieförberedande program.

### **Slutsats**

Inför nästa år kommer vi fortsätta att vara ännu tydligare i vår introduktion av IM-elever och vi kommer även att fortsätta arbeta med våra kontinuerliga och täta uppföljningar som vi sett som en bidragande framgångsfaktor. Ytterligare en faktor som bidragit till goda resultat är att EHT teamet varit aktivt och haft en samsyn kring hur vi arbetat med att integrera IM-eleverna på samtliga program.

### 3. SAMMANFATTNING OCH FOKUS FRAMÖVER

Vi har kommit en bra bit på vägen inom våra fokusområden, så vi fortsätter arbeta med några av dessa under kommande läsår, (Struktur och rutiner, undervisning). Vi har mer eller mindre fått alla att engagera sig i dessa. Dock visar den samlade utvärderingen av läsåret att det finns önskemål att arbeta med dessa oftare och tydligare än vad som gjorts.

Vi kommer till läsåret 20/21 ha en fördjupad dialog kring hur vi planerar, genomför och bedömer i respektive kurs. Detta görs som en del av Academias gemensamma betyg och bedömningskurs som genomfördes HT19. Vi håller en acceptabel nivå men kan bli ännu bättre. Kommande läsår fortsätter strukturarbetet med ett större intåg i själva undervisningen. Vi har även påbörjat ett sambedömningsarbete med Hagströmska i Uppsala, vilket vi kommer att fortsätta med under kommande läsår.

Vårt APL-arbete fortsätter i samma form och har verkligen varit en framgångsfaktor, då vi haft 6 elever på APL-utomlands. Dock fick vi avbryta då Covid19 bröt ut, men de elever som var åk 2, åker nästa vår igen. Även de APL-platser vi har på hemmaplan har fungerat, och samtliga platser har vi haft trepartssamtal med.

Vi har blivit bättre på att analysera elevuppföljningen (EWS) mer ingående. Vi har även EWS 5 gånger per år, så vi kan fånga de elever som riskerar att få F i god tid. EHT och pedagogerna skall samarbeta mer i det förebyggande och främjande arbetet, och då knyta detta till undervisningen.

Inför kommande läsår har vi två nya förstelärare, en med fokus på att utveckla samhällsprogrammet kriminologinriktning, en med fokus på det systematiska kvalitetsarbetet och dess processer, samt en "gammal" men med nytt uppdragsinnehåll, klassrumsledarskap.

Att hela tiden tänka på att skapa goda relationer, att vi är här för elevernas skull, att det är vårt ansvar att ge dem förutsättningar att lyckas. Att tänka utanför ramarna

Tre pedagoger kommer att vara involverade och engagerade i gymnasiearbetet på teoriprogrammen, vi har även utsett en ansvarig för processen kring detta, så vår måluppfyllelse blir 100 %. På hantverksprogrammen är de också tre ansvariga.



## 4. GRUNDFAKTA

### 4.1. OM DBGY JUVELEN AB (TIDIGARE PLUSGYMNASIET AB)

#### Historik, fakta och organisation

På DBGY är ett aktivt engagemang en förutsättning och en framgångsfaktor. **Personligt, lokalt och globalt engagemang** genomsyrar verksamheten och löper genom styrkedjan från huvudman till elev.

- **Personligt engagemang** – Det är viktigt för oss att det går bra för våra elever och vår personal. För att man ska lyckas krävs både personalens och elevernas personliga engagemang. Som ny elev får man en mentor som peppar och stöttar en i sina studier. Under sin utbildning får man också de verktyg och strategier som behövs för att man med självförtroende ska lyckas under sina tre år på DBGY.
- **Lokalt engagemang** – DBGY är en positiv kraft på de orter där vi finns. Genom skarpa samarbeten skapar vi meningsfullhet i våra utbildningar, ofta i sammanhang som gör skillnad för någon annan. Att vi samarbetar med världen utanför skolan gör också att eleverna får möjlighet att knyta viktiga kontakter under sin gymnasietid.
- **Globalt engagemang** – Hela världen är viktig! Likväl som vi bryr oss om varandra och vår närmiljö bryr vi oss om den värld vi lever i. Det globala perspektivet genomsyrar våra skolor och våra elever engageras i globala frågor. Målet är att man under sin studietid ska möta människor, perspektiv och kulturer bortom Sveriges gränser.

DBGY har läsåret 2019/2020 totalt 11 skolor runt om i Sverige. Under läsåret är det drygt 3000 elever som studerar på någon av våra skolor. För verksamheten och rektorerna finns en ledningsgrupp bestående av utbildningsdirektör, verksamhetschef samt stöd- och ansvarsfunktioner inom ekonomi, marknadsföring, kvalitet och personalfrågor. Varje rektor organiserar sin skola utifrån rådande förutsättningar och behov.

Skola	Skola
Gävle	Norrköping
Göteborg Gårda	Skövde
Jönköping	Stockholm Kungsholmen
Kalmar	Sundsvall
Kristianstad	Uddevalla
Malmö	Örebro

#### Systematiskt kvalitetsarbete

Verksamhetens kvalitetsarbete präglas av en kontinuerlig uppföljning av resultat och utveckling rådande processer. Premissen är att samtliga elever ska få en kvalitativ undervisning, kunna nå utbildningens mål och att utbildningen i sin tur ska ge dem goda förutsättningar för studier, yrkes- och samhällsliv.

Det systematiska kvalitetsarbetet på Drottning Blankas gymnasieskolor utgår från huvudmannens centrala processer. Dessa processer regleras i det gemensamma kvalitetshjulet och uppdraget är att underhålla en välfungerande styrkedja som når från huvudman, rektor, lärare ända ner till elevnivå. Som stöd i arbetet finns gemensamma rutiner, tidsplaner och uppföljningsverktyg.

Ledningsgruppen följer löpande upp verksamhetens och skolornas utveckling mot uppsatta mål. I slutet av varje läsår görs en samlad analys av resultat och processer (fokusområden samt funktionell och instrumentell

kvalitet). Utifrån de behov som framkommer upprättas en verksamhetsplan och lokala arbetsplaner innehållande årets fokusområden. Allt arbete dokumenteras i huvudmannens och de lokala skolornas kvalitetsrapporter.

I vårt kvalitetsarbete utgår vi från fyra kvalitetsbegrepp.

- Det första kallar vi för funktionell kvalitet. Det handlar om hur väl eleverna når utbildningsmålen; det vill säga de mål som finns i läroplanen och varje programs examensmål. Där finns både kunskapsmål och mål som handlar om värdegrund och demokratisk kompetens.
- Instrumentell kvalitet handlar om kvaliteten i våra strukturer, processer och arbetssätt utifrån de krav som ställs på vår verksamhet i läroplan och skollag. Till exempel att eleverna får det inflytande över sina studier som de har rätt till, likvärdig bedömning och betygssättning eller särskilt stöd om det behövs för att nå utbildningsmålen.
- Därtill använder vi begreppet upplevd kvalitet som handlar om hur eleverna upplever utbildningen utifrån sina alldeles egna, personliga förväntningar och önskemål på utbildningen.
- Och slutligen använder vi begreppet ändamålsenlig kvalitet som handlar om hur det går för eleverna efter avslutad utbildning.

## Finansiering

Alla våra utbildningar finansieras via elevernas hemkommuner och den skolpeng som gäller för det aktuella programmet i respektive hemkommun. Utbildningen är avgiftsfri i enlighet med skollagen.

## 4.2. OM DBGY GÄVLE

### Organisation och arbetsformer

Detta läsår har vi ägnat mycket tid åt att få en struktur och en skolledning som skall skapa metoder och strategier som ska fungera i praktiken, så alla känner en stabilitet. Detta har vi lyckats med, men arbetet kommer att fortsätta. Vi har haft en relativt stabil personalgrupp detta läsår, och det har bidragit till en tryggare grupp. SYV har tagit en större roll på skola, då hon detta läsår blivit biträdande rektor.

Detta läsår har vi haft ett stabilt EHT-team, som har en tydlig struktur och en samsyn i det förebyggande och främjande arbetet. Tyvärr har det varit en del frånvaro, men vi som varit närvarande har varit mycket effektiva. Detta har lett till att pedagogerna känner sig mer trygga att bolla med EHT.

Varje måndag startar vi veckan med ett morgonmöte som är 1 timme, som ALA ansvarar för, efter det får varannan måndag hantverkslaget ha möte i 30 min. Varje onsdag har vi ledningsgrupp, där deltar ALA, syv, läraren med specialpedagogisk kompetens, rektor ansvarar. Varje torsdag har vi konferens, dess innehåll varierar, men vi har APT, pedagogisk konferens och arbete med fokusområden återkommande var fjärde vecka, samt EWS-konferens när det ligger i tiden.

Skolan har två arbetslag, ett teoretiskt och ett hantverkslag, de är uppdelade på två plan. Personalen sitter tillsammans uppdelade på två arbetsrum, ett för de teoretiska lärarna och ett för hantverkslärarna, vilket möjliggör samarbete både med kollegor som undervisar i samma ämne t ex moderna språk men också samarbete mellan mentorer och över ämnesgränserna. Arbetslagsledaren och förstelärarna finns tillgängliga för övriga lärare, samt alla elever varje dag. Om personalen har

några frågor eller om problem uppstår finns det alltid en kollega att rådfråga, detta gäller även för eleverna.

Inför nästa läsår kommer vi att göra en rockad, det blir två arbetsrum, med pedagoger från två olika tidigare arbetslag alltså inte ett teoretiskt och ett hantverksarbetslag. Utan mixat, detta för att vi blir färre hantverkslärare.

Vi på Drottning Blankas Gymnasieskola i Gävle arbetar vi för att behålla känslan av den personliga skolan med det stora engagemanget. När vi pratar om vår skola, gör vi det för att alla skall känna ansvar, både personal och elever, vilket leder till att vi är mer rädda om våra inventarier, vårt rykte, helt enkelt vad vår skola står för. Vi i personalen försöker att vara tillgängliga så mycket som möjligt, så vi är synbara för eleverna, samt att de skall känna stöd från oss. Viktigt att bygga relationer, relationer som ger varje elev möjlighet och en tro på sig själv att lyckas, det är skillnaden, som gör skillnaden.

Alla elever skall vara allas elever, oavsett om du undervisar hen eller inte

### **Systematiskt kvalitetsarbete**

Vi arbetar kontinuerligt med uppföljning av utvärderingen, jag som rektor anser att det gör personalen mer delaktig och insatta i varför vi gör det vi gör, samt hur viktigt det är. I uppstarten ht 20 kommer vi att ägna tid åt utvärderingen av det systematiska kvalitetsarbetet, utifrån de frågor de fick av mig i utvärdering. Som även är den del i denna rapport. I augusti har vi ju även en förstelärare som kommer att fokusera på det systematiska kvalitetsarbetet i sitt uppdrag.

På så sätt får de återkoppling samt en uppfräschning av hur de svarade, och det är även ett sätt för samtliga i personalgruppen att få en snabb inblick i hur vi arbetar, varför det blir som det blir, när vi för som vi gör.

### **Lokaler**

Detta läsår har vi varit fler elever än någonsin, eleverna upplever våra lokaler som lite för små, sittplatser i elevhängen räcker inte alltid till, och då uppstår det lätt konflikter. Våra elevhäng är inte heller ultimata, då de ligger som små skrymslen och vrår. Även i några klassrum kan det bli lite trångt, vilket ibland lett till konflikter mellan elever.

Inför kommande läsår har vi byggt om, vi har skapat ett klassrum extra samt tagit bort skrymmande skåp som inte används, dessutom ska alla soffor bort, så eleverna inte inbjuds till att ligga i dem.

### **Elever och personal**

Drottning Blankas Gymnasieskola i Gävles upptagningsområde är varierande, det finns en hel del elever från andra kranskommuner. Totalt var 219 elever inskrivna under läsåret och majoriteten var flickor. Fördelning och programutbud se nedan.

Vi har haft 23 anställda, varav 10 är behöriga lärare, 4 är ej behöriga hantverkslärare, syv är behörig, elevhälsa är behörig.

<b>Nationellt program</b>	<b>DBGY-program</b>	<b>Studievägskod</b>	<b>År 1</b>	<b>År 2</b>	<b>År 3</b>	<b>Totalt</b>
Samhällsvetenskapsprogrammet	Kriminologi	SABET	45	27	17	89
Ekonomiprogrammet		EKEKO	10	12	12	34
Stylistprogrammet		HVSTY	18	17	14	49
Hudvårdsprogrammet		HVHUD	4	6	14	24
<b>Introduktionsprogram</b>						
IM			<b>20</b>	<b>0</b>	<b>3</b>	<b>23</b>

Aktuella siffror: Juni 2020