

# **KVALITETSRAPPORT**

PG Sundsvall

2017/2018

<b>KVALITETSRAPPORT</b>	1
<b>LEDARE – REKTOR HAR ORDET</b>	3
<b>1. RESULTATREDOVISNING- funktionell och upplevd kvalitet</b>	4
1.1. AVGÅNGSBETYG	4
1.2. SAMTLIGA BETYG	5
1.3. UPPLEVD KVALITET	5
<b>2. UTVÄRDERING AV VERKSAMHETENS PROCESSER - instrumentell kvalitet</b>	7
2.1 UNDERVISNING OCH LÄRANDE	7
2.2. ELEVHÄLSOARBETET	8
2.3 LIKABEHANDLING OCH VÄRDEGRUNDSARBETE	9
2.4. APL OCH SAMVERKAN MED NÄRINGSLIVET	9
2.5. INTRODUKTIONSPROGRAMMEN	10
<b>3. SAMMANFATTNING OCH FOKUS FRAMÖVER</b>	11
<b>4. GRUNDFAKTA</b>	11
4.1. OM PLUSGYMNASIET (HUVUDMANNEN)	11
4.2. OM PLUS SUNDSVALL	13
<b>BILAGOR</b>	14

## LEDARE – REKTOR HAR ORDET

Tre år har gått sedan jag tillträdde min tjänst som rektor för Plusgymnasiet i Sundsvall. Mycket har hänt under de här tre åren. Idag har vi en fungerande organisation med rutiner, ansvarsgrupper och mötesrutiner. Jag har arbetat på ett liknande sätt hela tiden med mina kanaler för information, samt en öppenhet kring vad som händer och vart vi ska. Jag tror och hoppas att det gett skolan ett lugn. Vi har nu för andra året i rad nått 100 % måluppfyllelse, och det känner vi oss stolta över.

Vår styrka är att vi har upprättat planer och rutiner för de olika fokusområdena, som samtlig personal kan ta del av och följa upp. Dessa har medfört att vi fått mer struktur i hur vi arbetar. Vi är snabba i återkoppling till elever och vårdnadshavare och är lyhörda för deras åsikter och önskemål. Vi försöker alltid tillgodose behov på alla sätt vi kan. Samtlig personal har börjat använda GD och TD och det gör att då alla vet var alla dokument finns och alla kan vara med och ta ansvar för dem.

Personalgruppen är nu väl sammansvetsad och lärarna tycker att det är roligt att komma till jobbet och roligt att samarbeta på olika sätt. Vi har oerhört liten del kortfrånvaro på vår skola.

Förra årets goda resultat håller i sig till detta år. Vi har trygga elever och personal som trivs på jobbet. Även rektor trivs mycket bra!

Kommande år blir fokus på varumärkesbyte samt förberedelser att starta nya program som vi ansökt om. Med en stark personalgrupp, goda resultat och en framtidstro, så kommer Plusgymnasiet i Sundsvall att utvecklas till något riktigt positivt.

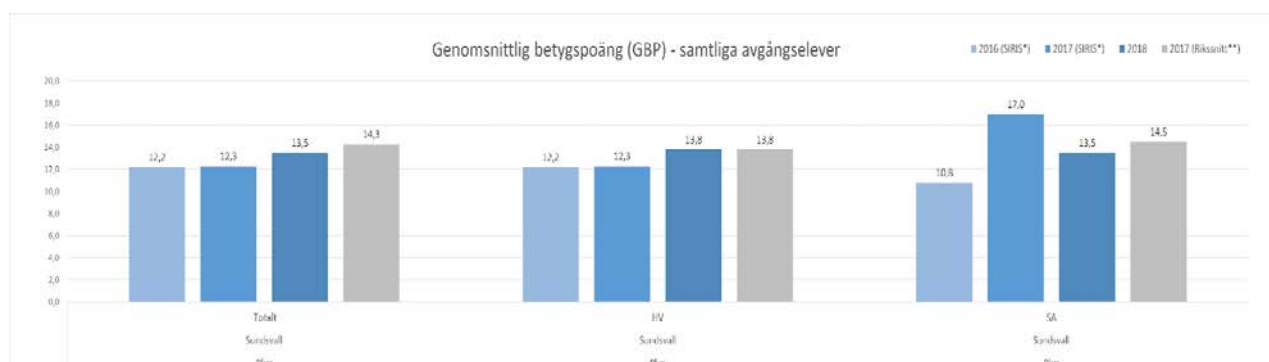
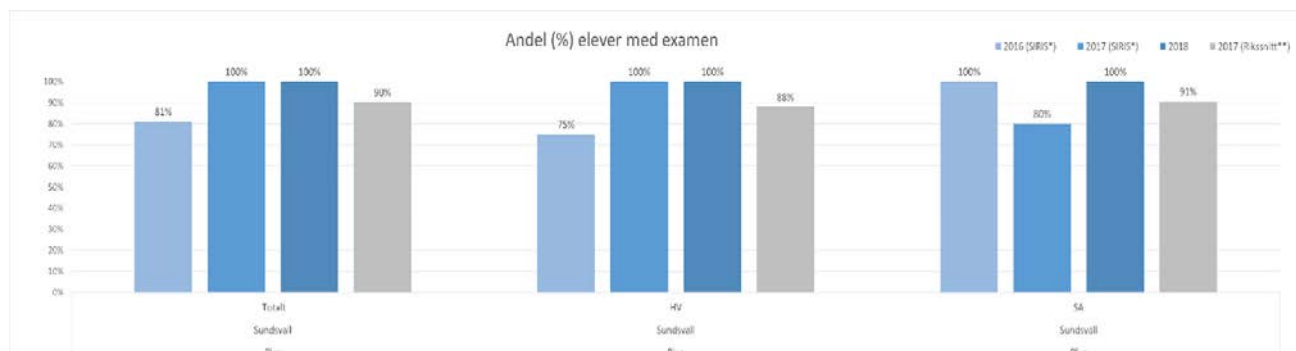
Kia Oskarsson  
Rektor PG Sundsvall

# 1. RESULTATREDOVISNING- FUNKTIONELL OCH UPPLEVD KVALITET

**Funktionell kvalitet** handlar om hur väl eleverna når utbildningsmålen; det vill säga de mål som finns i läroplanen och varje programs examensmål. Vi redovisar här resultat för våra avgångselever, samtliga betyg samt resultat på nationella prov.

## 1.1. AVGÅNGBETYG

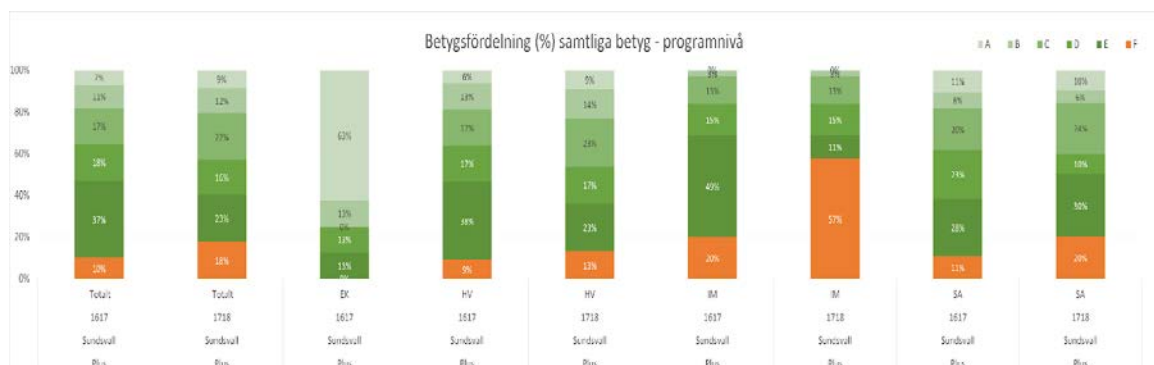
### Andel med examen och Genomsnittlig betygspoäng – avgångselever 2018



Andel med examen är precis som förra året 100 %. Betygspoängen höjs från 12,3 förra året till 13,5 i år. Gediget arbete med diskussioner i grupper, tydligare uppföljning och engagerade lärare bidrar till detta.

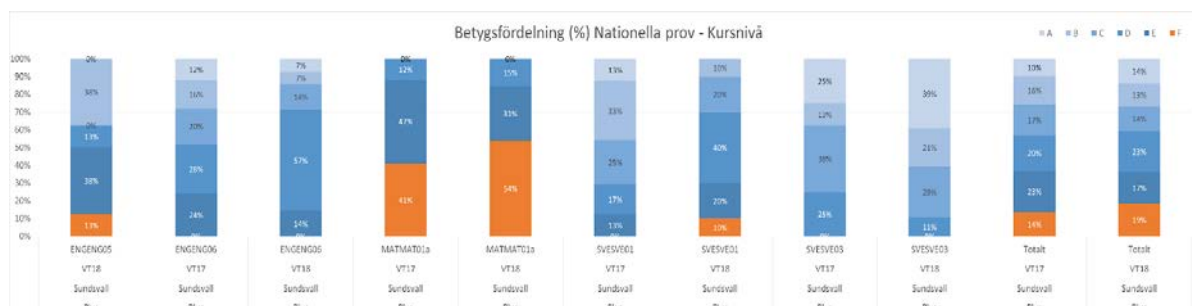
## 1.2. SAMTLIGA BETYG

### Betygsfördelning – samtliga elever läsåret 2017-2018



Andel F har ökat inom IM och SA. Detta beror på att vi numer sätter F i studieplanen istället för att förlänga kurs över sommaren. Schoolsoft är felande då kurserna sätts som inte påbörjade över sommaren om vi inte sätter betyg. Då tappar vi kontrollen på IM-eleverna, så vi har valt att sätta F-betyg som vi har en plan för att åtgärda kommande år. Ökningen av andel F i SA beror på en grupp som inte varit stabil med varken sammanhållning, närvaro eller sjukdomsstatus.

### Nationella provbetyg – samtliga elever läsåret 2017-2018

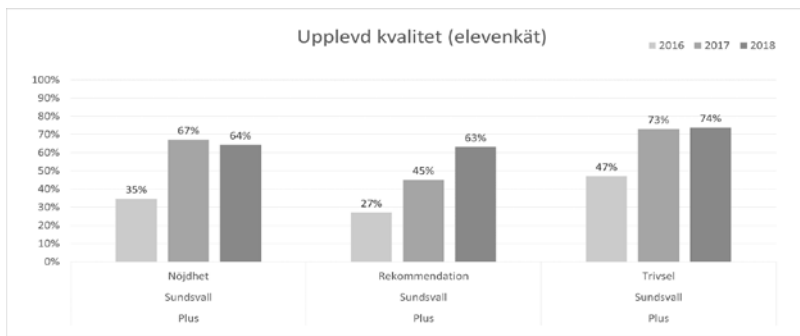


Andelen F har ökat från förra året. Vi har ingen riktigt bra förklaring till detta eftersom det är samma lärare som förra året, som dessutom är mycket duktig på anpassningar av olika stöd för elever med behov. Hon har dessutom har i år haft stöd av en extra lärare under vissa perioder då stora delar av gruppen behövde mer stöd i sin undervisning. Andel A och D har ökat till i år, medan B och C-betyg har minskat.

## 1.3. UPPLEVD KVALITET

**Upplevd kvalitet** handlar om hur eleverna upplever utbildningen utifrån sina alldeles egna, personliga förväntningar och önskemål på utbildningen. Denna följs framförallt upp genom en årlig koncerngemensam elevenkät i januari/februari varje läsår.

## Nöjdhet, rekommendation och trivsel



Nöjdhet har sjunkit för oss i år. Det är främst stylist15 och sabet15 som uttryckt missnöje kring utbildningen. Detta beror på bl a att en lärare blivit långtidssjukskriven under året, så vissa saker har fått stå tillbaka i stylistkurser. Rekommendationsgraden har ökat. Detta beror främst på att vi har ett lugn i skolan och att kvaliteten genomgående har ökat. Lärarna har roligt tillsammans med varandra och eleverna och det speglar sig i hela verksamheten. Trivsel ligger på ungefär samma nivå som förra året med en liten höjning.

## 2. UTVÄRDERING AV VERKSAMHETENS PROCESSER - INSTRUMENTELL KVALITET

### 2.1 UNDERVISNING OCH LÄRANDE

#### **Organisering av undervisningen (rektors perspektiv, "förutsättningar")**

Rektor har i början av året tittat på vilka kurser som kan samläsas, och vad som blir mest effektivt ur lärarnas synvinkel samt mest gynnsamt för elevernas lärande gällande årets arbete. Lärarna har haft olika mycket undervisning beroende på hur stora elevgrupper de haft och vilka kurser som avses.

Vi har bl a lagt extra undervisningstid på t ex ma1a som brukar krävas extra tid på varje år.

Lärarna har inte haft en massa extrauppgifter utöver undervisningen och mentorsrollen, just för att rektor vill att kvaliteten i undervisningen ska hållas på en hög nivå och tid ska finnas för reflektion.

Specialpedagogen har under året funnits tillgänglig för auskultation för lärarna i undervisningssituationen, samt att vi nyttjat ett mentorssystem för nyanställda lärare.

Ett coachande mentorskap och goda relationer ser vi som en förutsättning för att undervisningen (och hela verksamheten) ska utvecklas. Varje måndag har vi startat veckan med ett morgonmöte, som då rektorn håller i. På torsdagar har vi haft APT eller pedagogisk konferens, även dessa har rektor hållit i. En torsdag i månaden har varit arbetslagsmöte där rektor inte medverkat.

#### **Utvärdering – Planering och genomförande av undervisningen (lärarnas "praktik")**

Enligt Undervisningsutvärderingarna gjorda i våras, så har vi ökat nöjdheten med undervisningen från förra årets 2,9 till 3,2 i år. Detta beror mycket på nöjdare lärare som har tid att fullfölja sitt uppdrag på ett bra sätt. I elevenkäten har nöjdheten med Plusgymnasiets undervisning ökat från 61 % förra året till 65% nu.

I början av året hade vi en tydlig plan för hur arbetet med examensmål skulle utvecklas, men där kan vi nog göra ett skarpare jobb under nästa läsår. Det gäller att få med all personal på samma bana, så arbetet med examensmålen ter sig lika i alla klassrum. Det skapar en trygghet för eleverna, och främst då för våra elever med särskilda behov.

Det aktiva lärarstödet ser lite olika ut beroende av lärare och kurs. I diskussioner har vi dock bestämt vissa riktlinjer och sätt att anpassa på som gäller för alla kurser – t ex hur vi hänvisar till Plustid, hur vi strukturerar upp en lektion för att göra det tydligt för alla elever vad som är syfte och mål. Lärarna är mycket skickliga i att se till varje elevs individuella behov, och de motiverar eleverna till att alltid göra lite bättre. Det vi kan bli bättre på framöver är att än mer försöka stärka elevernas självkänsla. Det framkommer även i elevundersökningen att önskan finns om det.

Arbetet med våra fokusområden har varit både och. Vi arbetar ständigt med vårt höga frånvarotal, och testar oss fram på olika sätt. Mycket beror på hur mycket tid mentorerna lägger på att hålla kontakten med sina mentorselever. Vi har också kommit fram till att vi skulle behöva ha personlig kontakt på morgonen vid frånvaro.

#### **Utvärdering – Arbetet med extra anpassningar**

Som nämnt tidigare är lärarna på Plus i Sundsvall utomordentligt bra på att anpassa utifrån elevernas individuella behov. Vi har möten med vårdnadshavare och elev, lägger upp en plan för eleven, tar upp anpassningen i personalmötet och i EHT så att alla är medvetna om det stöd/den anpassning som behövs.

Det har fungerat mycket bra under året. Något vi däremot saknat är en dokumentationskanal där alla når elever och anpassningar utan att behöva gå till en pärm för information. Vi har startat upp i TD, men inte kommit så långt.

#### **Slutsats – arbetet framåt**

- Goda relationer är a och o för arbetet tillsammans – både i kollegiet och lärare/elev
- Ansvarsgrupper i lärarkollegiet, så att alla blir involverade
- Plustid varje vecka för att samla upp rester, så ingen hamnar efter
- Elevavstämning behöver vi jobba mer systematiskt med
- Fortsätta att prata om och stämma av i kurser, så alla har chansen att nå ett godkänt betyg

## **2.2. ELEVHÄLSOARBETET**

### **Organisering av elevhälsoarbetet (rektors perspektiv, "förutsättningar")**

Vi har haft skolsköterska på 20 %, kurator på 15% och specialpedagog på 40% och SYV på 20 % i vår skola.

Vi har haft EHT-möte en gång i veckan där rektor, sköterska, kurator, specialpedagog och SYV medverkat.

Vi har skapat ett levande dokument i TD, där endast teamet kommer åt informationen.

Mentorerna kommer till EHT-mötet då det är något särskilt med deras mentorselever. Vi har också EHT-teamet med ett möte i månaden för att kunna gå igenom alla behov som finns.

Rektor har tillsammans med EHT skapat de processer som vi arbetar utifrån på skolan. Dessa har även diskuterats och beslutats i APT. Vi har alla rutiner i GD där alla lätt kommer åt dem.

Vi kommer inför nästa läsår att anlita skolpsykologen på ett mer tydligt sätt, samt flytta in EHT i skolan igen, så de kommer närmare eleverna.

### **Utvärdering – Hälsöfrämjande och förebyggande arbete (lärarnas och EHT-teamets, "praktik")**

Det hälsofrämjande och förebyggande arbetet har inte varit så tydligt som det kunnat vara. Samarbetet mellan lärare och EHT-team har inte fungerat så väl att det gått ut i klassrummen. EHT-teamet behöver vara mer synligt och mer lättillgängligt för att vara en del i verksamheten.

Orsaker till frånvaro har mest legat på mentor. Här behöver skolsköterska (och kurator) bli mer involverade. Det närvarofrämjande arbetet har inte nått så långt som vi önskade i år.

### **Utvärdering – Åtgärdande arbete (lärarnas och EHT-teamets, "praktik")**

Det åtgärdande arbetet har fungerat bättre, och vi fastnar lätt i åtgärdande. Processerna kan behöva justeras, så vi är fler som är inkopplade i olika ärenden och ingen lämnas ensam. Mentorerna har uttryckt att de känt sig ensamma i vissa fall i sitt arbete med en frånvarande elev t ex.

#### **Slutsats – arbetet framåt**

- Specialpedagogen behöver vara med och stötta lärare i klassrumssituation då det handlar om anpassningar och särskilt stöd
- Skolsköterska och kurator behöver vara synliga med eleverna och inte ha en behandlande funktion
- Bättre struktur på EHT-möten, så vi inte fastnar i åtgärdande



## 2.3 LIKABEHANDLING OCH VÄRDEGRUNDSARBETE

### **Organisering av likabehandling och värdegrundsarbetet (rektors perspektiv, "förutsättningar")**

Vi har arbetat utifrån planerade insatser i Plan mot kränkande behandling.

Diskussioner och insatser under mentorstid har hjälpt oss att nå de planerade insatserna.

Normer och värden diskuteras på mentorstid under reglerade former, i samhällskurser samt i svenskan.

När något särskilt hänt, så samlar vi oss i ett möte, bestämmer vem som gör vad och när och sedan arbetar vi på ett bestämt sätt med berörd elev/klass.

Vi tolererar inga kränkningar på vår skola och alla är lika välkomna.

### **Utvärdering – Målinriktat arbete mot kränkande behandling**

Under läsåret har vi haft tre kränkingsanmälningar gällande lärare som upplevs kränka elever. Detta har rektor tagit tag i. Vi är snabba på att reagera om någon uttrycker sig konstigt eller om vi ser att någon är utanför/blir illa behandlad. Då sker direkta konfrontationer och ev möten.

Rutiner för detta har följts och fungerat väl.

Vi har fört de planerade samtalen och haft de planerade studiedagarna med eleverna gällande detta.

Tryggheten i skolan har enligt LoV-enkäten höjts och enligt NKI- enkäten ligger det kvar på samma – 86.

Elevernas uppfattning att någon griper in då det händer något har höjts från föregående år från 61 – 71 vilket vis er som en mycket positiv utveckling.

### **Utvärdering – Normer och värden**

De flesta av våra resultat har höjts under året. Eleverna känner sig mer delaktiga och de uppfattar att ordningsregler hålls efter och fungerar på ett bra sätt. Diskussioner i personalgrupp och i mentorsgrupper har varit genomtänkta och grundats på att alla ska vara delaktiga och att allas röst är viktig.

### **Slutsats – arbetet framåt**

- En av de framgångsfaktorer som visat resultat är att vi hela tiden arbetar i skarpt läge, och kopplar in stödinsatser där det behövs omgående. Vi är hela tiden öppna och lyhörda inför vårdnadshavare, pedagoger och elever.
- För att stärka processen och för att förebygga och få eleverna att känna sig mer trygga kommer vi att arbeta mer aktivt med likabehandlings - och värdegrundsarbetet, genom att ha trivseldagar där alla på skolan deltar.
- Ha EHT-teamet mer delaktiga i skolans vardagsarbete

## 2.4. APL OCH SAMVERKAN MED NÄRINGSLIVET

### **Organisering av APL och samverkan (rektors perspektiv, "förutsättningar")**

Samverkan med näringslivet har vi haft som mål att ha ett starkt programråd. Vi har dock upplevt svårigheter att få företagare och näringsliv engagerat i vårt programråd på det sätt vi önskar. Frukostmöten kan ha fungerat någon enstaka gång.

Yrkeslärarna har i år varit ansvariga för APL och haft kontakter med näringslivet.

Ansvarig för APL samt rektor har fattat beslut kring vilka kurser som ska ingå i APL i olika år. Detta dokument har vi i GD, så alla kommer åt det.

Lärare och handledare har haft kontakt via mail och besök på arbetsplats.

#### **Utvärdering – Arbetsplatsförlagt lärande**

Vi har haft bra kvalitet på APL-platserna. Några elever som inte hittat exakt det de vill ha har fått vara på snarlika platser och få en annan plats under nästa läsår. I det fallet säkerställer vi att kursmålen arbetas med i skolan. Samverkan lärare-handledare har fungerat ganska bra, men lärarna efterfrågar en APL-samordnare som har tid i tjänsten att ha kontakt med platser.

Vi startade APL utomlands i år och det var en spännande utveckling av APL. Vi kommer att fortsätta med det under nästa år.

#### **Utvärdering – Samverkan med näringslivet/studie- och yrkesvägledning**

SYV har inte varit direkt inkopplad i arbetet med näringslivet. Detta kan vi förbättra inför kommande läsår.

Vi har god tillgång till APL-platser. Bransch- och programråd har inte fungerat som vi vill. Det är svårt att få till träffar med näringslivet. Vi har ofta haft möten på egen hand.

#### **Slutsats – Arbetet framåt**

Vi behöver få till ett fungerande programråd, samt en bra styrkedja i vem som gör vad då det gäller APL.

## **2.5. INTRODUKTIONSPROGRAMMEN**

#### **Organisering av utbildningen på introduktionsprogram (rektors perspektiv, "förutsättningar")**

Vi har en mentor som endast är mentor till elever på impro. Under de första dagarna träffar rektor och mentorn gruppen för att berätta om vad det innebär att gå ett introduktionsprogram, att deras schema skiljer sig lite från övriga ettors m.m. Studieplaner fylls på efterhand de läser kurser. De har lektioner på schemat utifrån det ämne de ligger efter med – oftast matte. Vi har som målsättning att de är klara med sitt grundskoleämne inom ett år. Oftast fungerar det, och i annat fall förlänger vi tiden.

#### **Utvärdering – organisering av utbildningen på introduktionsprogram**

Vi har en väl fungerande organisation för utbildningen på introduktionsprogram och når goda resultat. De individuella studieplanerna följs upp vid en förändring – att någon vill skjuta fram en kurs eller att de blir klara med sitt ämne och ska skrivas över på ett nationellt program.

#### **Utvärdering**

Vi har goda resultat på impro och kommer att fortsätta som vi gjort i år med vårt upplägg.

#### **Slutsats**

- Vi värnar om de rutiner vi har

### 3. SAMMANFATTNING OCH FOKUS FRAMÖVER

Vi har i år igen 100 % måluppfyllelse, så vi fortsätter sträva mot samma mål. Vi behöver stärka vårt elevhälsoarbete genom att EHT och lärarna samarbetar på ett tydligare sätt och sköterska och kurator syns mer i skolan. Det förebyggande och främjande arbetet behöver stärkas. Nästkommande år har vi en stark, positiv och kunnig personalgrupp som vill samarbeta och vill ha goda relationer med varandra och sina elever. Detta bäddar för fortsatt goda resultat.

Varumärkesbyte och start av nya program kommer att ta mycket fokus under kommande läsår.

### 4. GRUNDFAKTA

#### 4.1. OM PLUSGYMNASIET (HUVUDMANNEN)

##### Historik, fakta och organisation

Plusgymnasiet består av 12 skolenheter och har sitt huvudmannasäte i Göteborg. Verksamhetsledningen och tillika huvudmannens representanter består av verksamhetschef, kvalitetsansvarig, HR-support, skoljurist och kommunikationsansvarig.

Skola	Skola
Gävle	Norrköping
Göteborg	Skövde
Jönköping	Stockholm
Kalmar	Sundsvall
Kristianstad	Uddevalla
Malmö	Örebro

På Plusgymnasiet enas vi kring ambitionen om att erbjuda gymnasieutbildning med hög kvalitet. Hos oss vill vi ge alla möjligheten till att nå sin fulla potential. Våra tre grundläggande värderingar är lika enkla som viktiga:

- Jag bryr mig
- Ömsesidig respekt
- Tydlighet

##### **Systematiskt kvalitetsarbete**

Verksamhetens kvalitetsarbete präglas av en kontinuerlig uppföljning av resultat och utveckling rådande processer. Premissen är att samtliga elever ska få en kvalitativ undervisning, kunna nå utbildningens mål och att utbildningen i sin tur ska ge dem goda förutsättningar för studier, yrkes- och samhällsliv.

Det systematiska kvalitetsarbetet på Plusgymnasiet utgår från huvudmannens centrala processer. Dessa processer regleras i det gemensamma kvalitetshjulet och uppdraget är att underhålla en välfungerande styrkedja som når från huvudman, rektor, lärare ända ner till elevnivå. Som stöd i arbetet finns gemensamma rutiner, tidsplaner och uppföljningsverktyg.

Ledningsgruppen följer löpande upp verksamhetens och skolornas utveckling mot uppsatta mål. I slutet av varje läsår görs en samlad analys av resultat och processer (fokusområden samt funktionell och instrumentell

kvalitet). Utifrån de behov som framkommer upprättas en verksamhetsplan och lokala arbetsplaner innehållande årets fokusområden. Allt arbete dokumenteras i huvudmannens och de lokala skolornas kvalitetsrapporter.

I vårt kvalitetsarbete utgår vi från fyra kvalitetsbegrepp.

- Det första kallar vi för funktionell kvalitet. Det handlar om hur väl eleverna når utbildningsmålen; det vill säga de mål som finns i läroplanen och varje programs examensmål. Där finns både kunskapsmål och mål som handlar om värdegrund och demokratisk kompetens.
- Instrumentell kvalitet handlar om kvaliteten i våra strukturer, processer och arbetssätt utifrån de krav som ställs på vår verksamhet i läroplan och skollag. Till exempel att eleverna får det inflytande över sina studier som de har rätt till, likvärdig bedömning och betygssättning eller särskilt stöd om det behövs för att nå utbildningsmålen.
- Därtill använder vi begreppet upplevd kvalitet som handlar om hur eleverna upplever utbildningen utifrån sina alldeles egna, personliga förväntningar och önskemål på utbildningen.
- Och slutligen använder vi begreppet ändamålsenlig kvalitet som handlar om hur det går för eleverna efter avslutad utbildning.

### **Finansiering**

Alla våra utbildningar finansieras via elevernas hemkommuner och den skolpeng som gäller för det aktuella programmet i respektive hemkommun. Utbildningen är avgiftsfri i enlighet med skollagen.

## 4.2. OM PLUS SUNDSVALL

### Organisation och arbetsformer

På Plusgymnasiet i Sundsvall är hela personalgruppen ett stort arbetslag. Det finns en rektor, en administratör på 80 % och ett arbetslag med alla lärare. Elevhälsoteamet består av rektor, SYV, skolsköterska, kurator och specialpedagog. Vi jobbar så mycket vi kan kursöverskridande, så vi får ett sammanhang i utbildningarna och lärarna samarbetar mellan kurserna.

### Systematiskt kvalitetsarbete

I mitten av terminerna har vi check av studieplaner och läget i kurserna. Utifrån de resultat vi får fram då, så lägger vi upp en plan för vilka elever och vilka kurser som behöver extra stöttning för att eleverna ska nå godkänt i kursen. Det kan t ex vara att ett par lärare erbjuder extra pass med de som ligger efter, eller att vi har extra tid för alla treor med uppsamlingspass.

### Lokaler

Lokalerna är centralt belägna i Sundsvall, och har salonger belägna i markplan för att möjligheten att ta emot kunder ska finnas. Detta ser vi som en viktig del i att nå ut med vår skola, och skyltfönstren speglar på ett fint sätt vår dagliga verksamhet. Lokalerna är väl anpassade för våra behov i dagsläget.

Schemat för våra elever är anpassat för de som reser långt, samt undviker i största möjliga mån håltimmar.

Skollunchen intas på restaurangen Mittgastronomi som ligger ett par hundra meter bort, eller hämtas varm på samma ställe för att intas i skolan.

### Elever och personal

Lärarna på Plusgymnasiet i Sundsvall hade under året god kompetens i sina kurser. De lärare som saknade legitimation har lång erfarenhet av sina kurser, och även av undervisning sedan tidigare. En av stylistlärarna har varit barnledig under året, så vi har haft en gammal elev som vikarie för henne. Den andra stylistläraren har varit sjukskriven sedan i början av februari, så vi har haft vikarie för henne.

Det var 6 kvinnliga lärare och 3 manliga på skolan under året. Åldersspannet var mellan 22-66 år. Nästan alla lärare arbetade även som mentorer under året.

En administratör har funnits på 80 % tjänst. Han har främst haft ansvar för Novaschem och Schoolsoft.

Elevhälsan har vi haft gemensamt med Mikael Elias och Realgymnasiet. De har haft sina arbetsplatser i en extern lokal dit eleverna gått. Där har vi haft gemensamma EHT-möten.

Eleverna har delats upp på frisör (vårt nya program för i år), hår- och makeupstylist, hudvård & spa och samhälle-beteende som vi bara har med treorna. Vi har inte tagit in varken ett eller tvåor på det programmet pga för lågt söktryck.

Nationellt program	Plus program	Studievägs kod	År 1	År 2	År 3	Totalt
Hantverksprogrammet - övriga hantverk	Ekologisk hudvård & spa	HVHUD	5	5	8	18
Hantverksprogrammet - Övriga hantverk	Frisör	HVFRI	5	8	4	17
Hantverksprogrammet - Övriga hantverk	Hår & makeupstylist	HVSTY	16	12	17	45

Samhällsvetenskapsprogrammet - Beteendevetenskap	Beteendevetenskap	SABET			7	7
<b>Totalt</b>			<b>26</b>	<b>25</b>	<b>36</b>	<b>87</b>
<b>Introduktionsprogram</b>						
Programinriktat individuellt val		IMPRO	<b>9</b>	<b>1</b>		
Yrkesintroduktion		IMYRK			<b>1</b>	
<b>Totalt</b>			<b>9</b>	<b>1</b>	<b>1</b>	<b>11</b>

Aktuella siffror.

## BILAGOR

# Resultat 2017/2018

PLUSGYMNASIET SUNDSVALL

## Andel elever med examen

Utbildningen på samtliga nationella program ska leda till att varje elev uppnår kraven för en **gymnasieexamen**. En gymnasieexamen är dock ett samlat begrepp för två olika examina med olika krav, där målet för eleverna på yrkesprogrammen är en yrkesexamen, medan det för eleverna på högskoleförberedande program är en högskoleförberedande examen.

**Andel elever med examen** visar hur stor andel av de elever som *fullföljt* sin utbildning under det aktuella läsåret, som uppnått kraven för examen. Till de som fullföljt sin utbildning räknas de elever som fått ett avgångsbetyg (studiebevis eller gymnasieexamen) omfattande *minst* 2500p. Observera att elever med streck i någon kurs eller med reducerat program utgör ett ”**mörkertal**” som inte syns i statistiken.

## Genomsnittlig betygspoäng (GBP)

**Den genomsnittliga betygspoängen** beräknas på de kurser som ingår i den ordinarie studieplanen för ett fullständigt program.

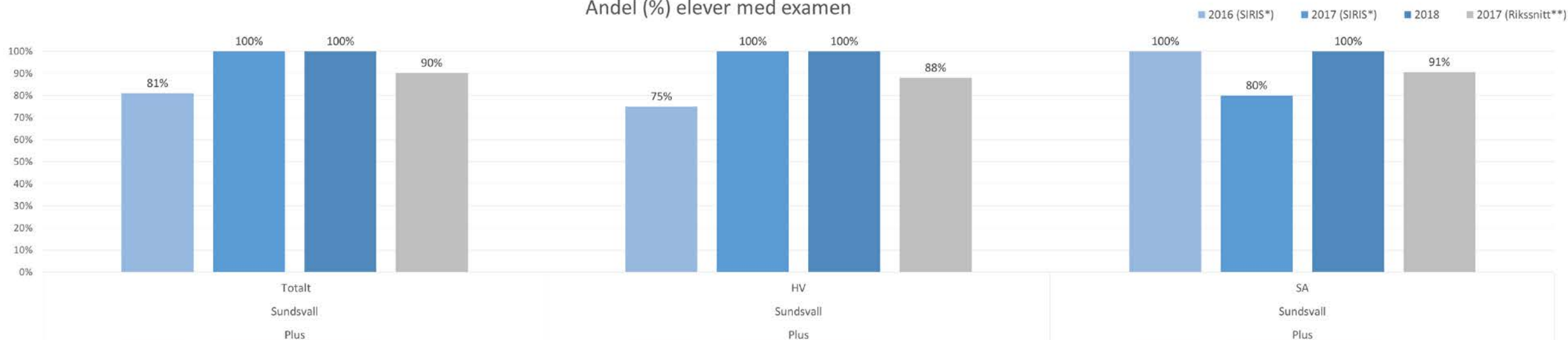
Gymnasiearbetet räknas dock inte med eftersom betyget endast kan vara F eller E. Inte heller betyg i utökade kurser påverkar den genomsnittliga betygspoängen.

Den genomsnittliga betygspoängen mäts på samtliga avgångselever (d.v.s. elever som antingen har erhållit gymnasieexamen eller ett studiebevis med omfattningen minst 2500 poäng). Observera att betygspoängen för elever med streck i någon kurs eller med reducerat program utgör ett ”**mörkertal**” som inte syns i statistiken.

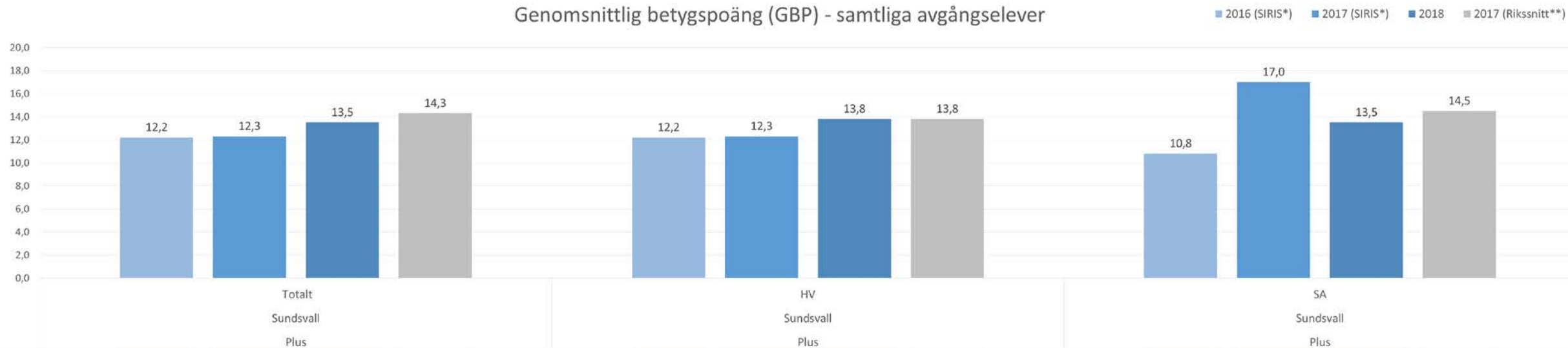


# Resultat avgångselever 2017/2018

### Andel (%) elever med examen



### Genomsnittlig betygspoäng (GBP) - samtliga avgångselever



\*I de fall resultat i SIRIS saknas anges huvudmannens prel. resultat för året. \*\*Rikssnitt anger rikssnitt för nationella program samtliga huvudmän.

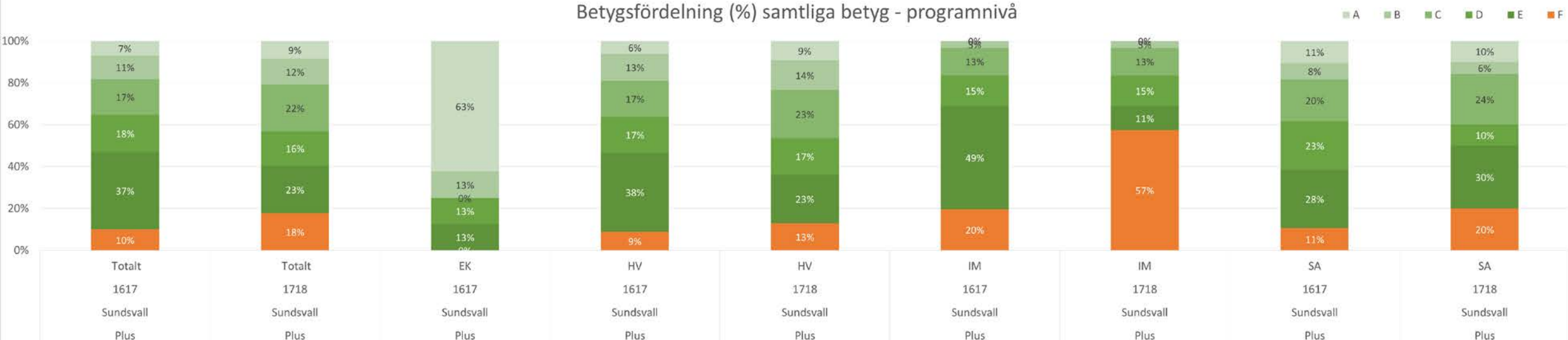
## Betygsfördelning

Varje år i juni sammanställs samtliga betyg som satts under läsåret. Utifrån dessa följer skolan/huvudmannen upp hur betygen är fördelade och kan därav dra slutsatser kring;

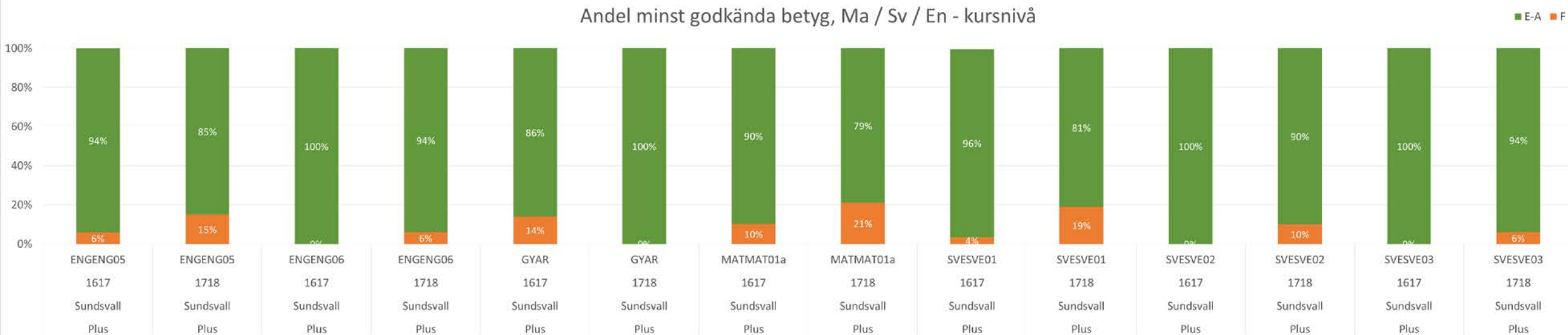
- övergripande måluppfyllelse utifrån andelen minst godkända betyg (A-E) och andelen icke godkända betyg (F)
- hur väl skolan/huvudmannen lyckas med att få eleverna att nå så långt som möjligt enligt utbildningens mål (andelen högre betyg C-A)
- eventuella skillnader i betygsfördelningen mellan olika program
- huruvida skolan/huvudmannen behöver vidta åtgärder för att möjliggöra att icke godkända elever når de kunskapskrav som minst ska nås (omläsning av kurser, anordnande av prövningar, lovskola etc.)

# Resultat samtliga elever 2017/2018

### Betygsfördelning (%) samtliga betyg - programnivå



### Andel minst godkända betyg, Ma / Sv / En - kursnivå



## **Betygsfördelning – nationella prov**

Under vårterminen varje år genomförs majoriteten av de nationella proven i engelska, matematik och svenska. Dessa ska av varje betygsättande lärare tas i beaktande i den samlade bedömningen av elevernas kunskapsutveckling samt vara ett stöd för bedömning i respektive kurs.

Fördelningen av de betyg eleverna presterat på det nationella provet kan jämföras med betygsfördelningen i motsvarande kurs.

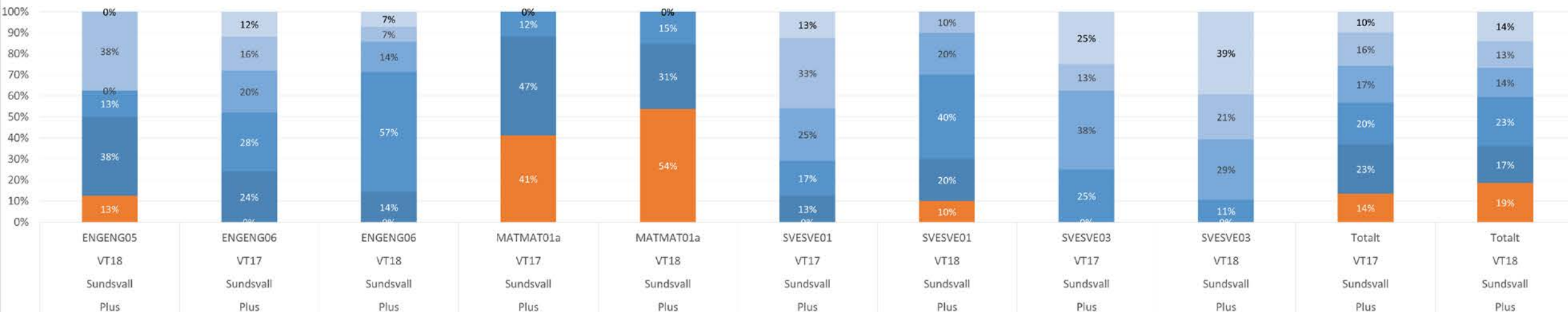
## **Överensstämmelse – nationella provbetyg & kursbetyg**

Överensstämmelsen (i andel %) mellan nationellt provbetyg och kursbetyg beräknas endast på de elever som genomfört samtliga delar av det nationella provet och erhållit kursbetyg.

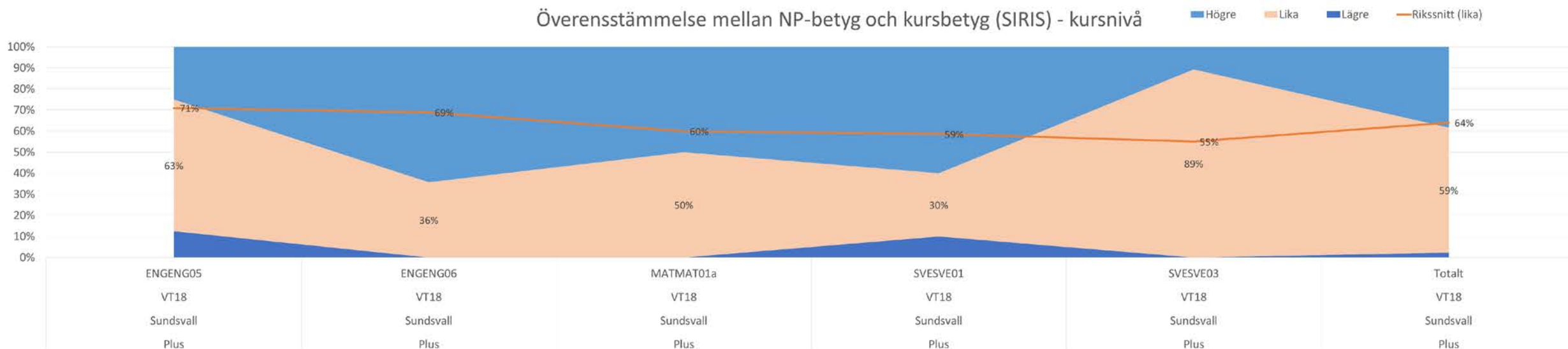
Diagrammet visar i hur hög grad det betyg eleven fått i kursen är högre, lägre eller detsamma som det betyg eleven fått på det nationella provet.

# Resultat nationella prov VT2018

### Betygsfördelning (%) Nationella prov - Kursnivå



### Överensstämmelse mellan NP-betyg och kursbetyg (SIRIS) - kursnivå



## **Likabehandlings- och värdegrundskartläggning**

Elevernas upplevelse av skolans arbete mot kränkande behandling (inklusive trygghet och delaktighet) följs upp årligen (oktober) i en verksamhetsgemensam **likabehandlings- och värdegrundsenkät**.

Eleverna svarar "ja" eller "nej" på frågorna och resultaten i diagrammet visar andelen ja (%).

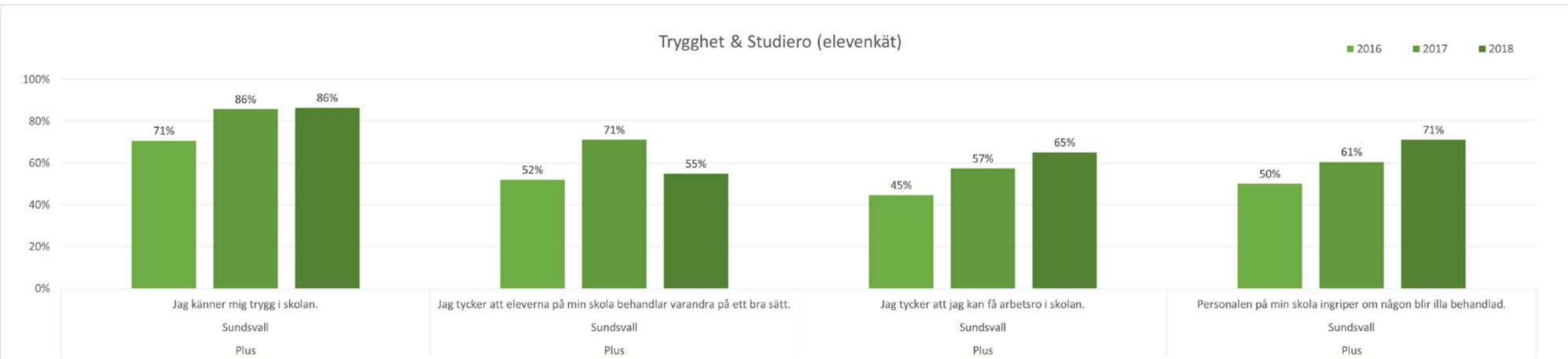
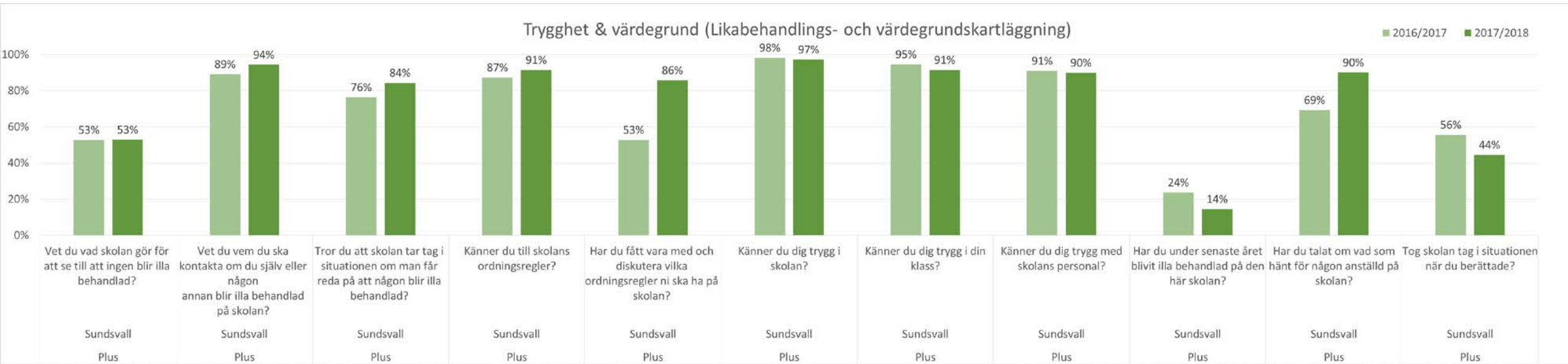
Enkäten innehåller också ett antal möjligheter för eleverna att lämna frisvar för att beskriva olika händelser/situationer.

Dessa delges skolan i en särskild rapport avsedd att ge skolan stöd i analysen av underlaget samt i planeringen av det målinriktade arbetet mot kränkande behandling.

## **Elev/kundundersökning**

Elevernas upplevelse av trygghet och studiero följs upp årligen i en **koncerngemensam elevenkät**.

Eleverna anger på en skala 1-10 hur väl ett påstående stämmer överens med deras upplevelse och diagrammet visar andelen elever (%) som angett svarsalternativ 7-10.



## Undervisningsutvärdering

Elevernas upplevelse av undervisningen följs upp två gånger per år (november och mars) i en **verksamhetsgemensam undervisningsutvärdering** och utgår från elevernas bedömning av hur undervisningen bedrivs utifrån riktlinjerna i läroplanen ("Läraren ska" [...]). Eleverna anger på en skala 1-10 hur väl ett påstående stämmer överens med deras upplevelse och diagrammet visar andelen elever (%) som angett svarsalternativ 7-10.

Resultaten av undervisningsutvärderingen bör ligga till grund för kollegialt lärande kring utveckling av undervisningen på skolan, samt diskussioner kring likvärdigheten inom och mellan skolor.

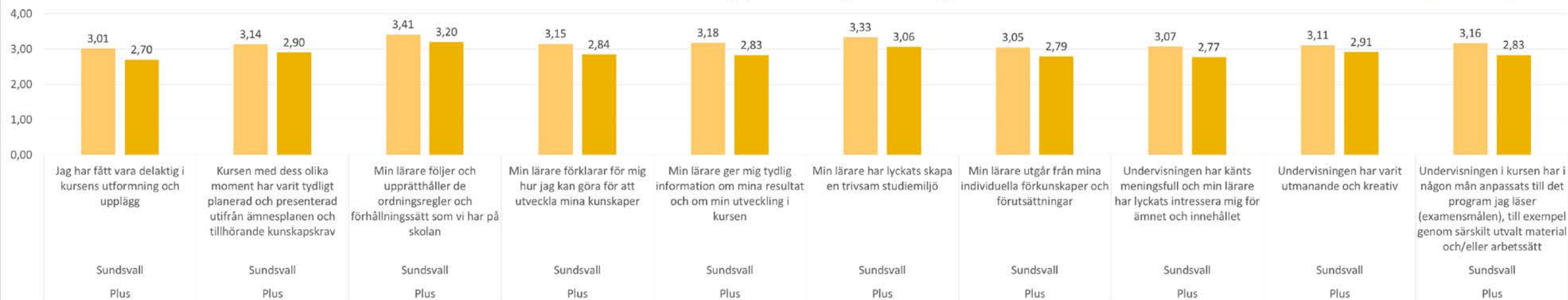
## Elev/kundundersökning

Elevernas upplevelse av undervisningen följs upp årligen i en **koncerngemensam elevenkät** där varje verksamhet (huvudman) också har möjlighet att ställa verksamhets-specifika frågor.

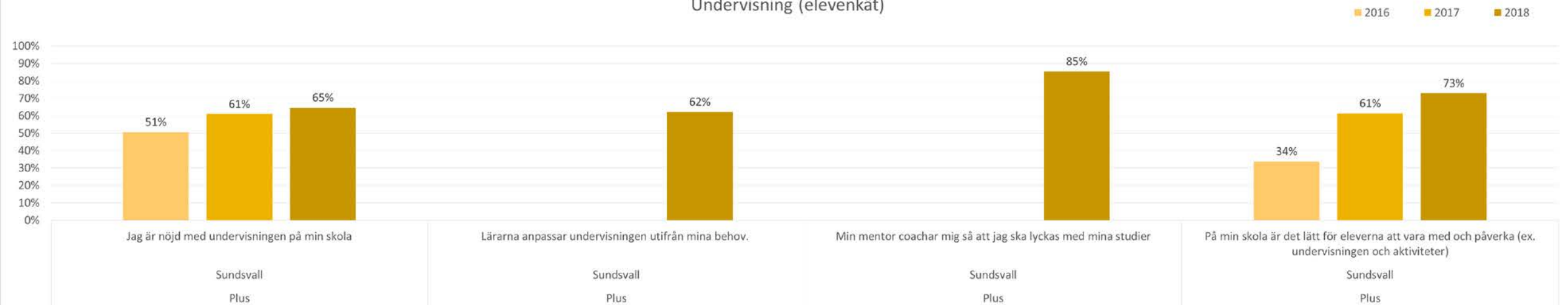
Eleverna anger på en skala 1-10 hur väl ett påstående stämmer överens med deras upplevelse och diagrammet visar andelen elever (%) som angett svarsalternativ 7-10.

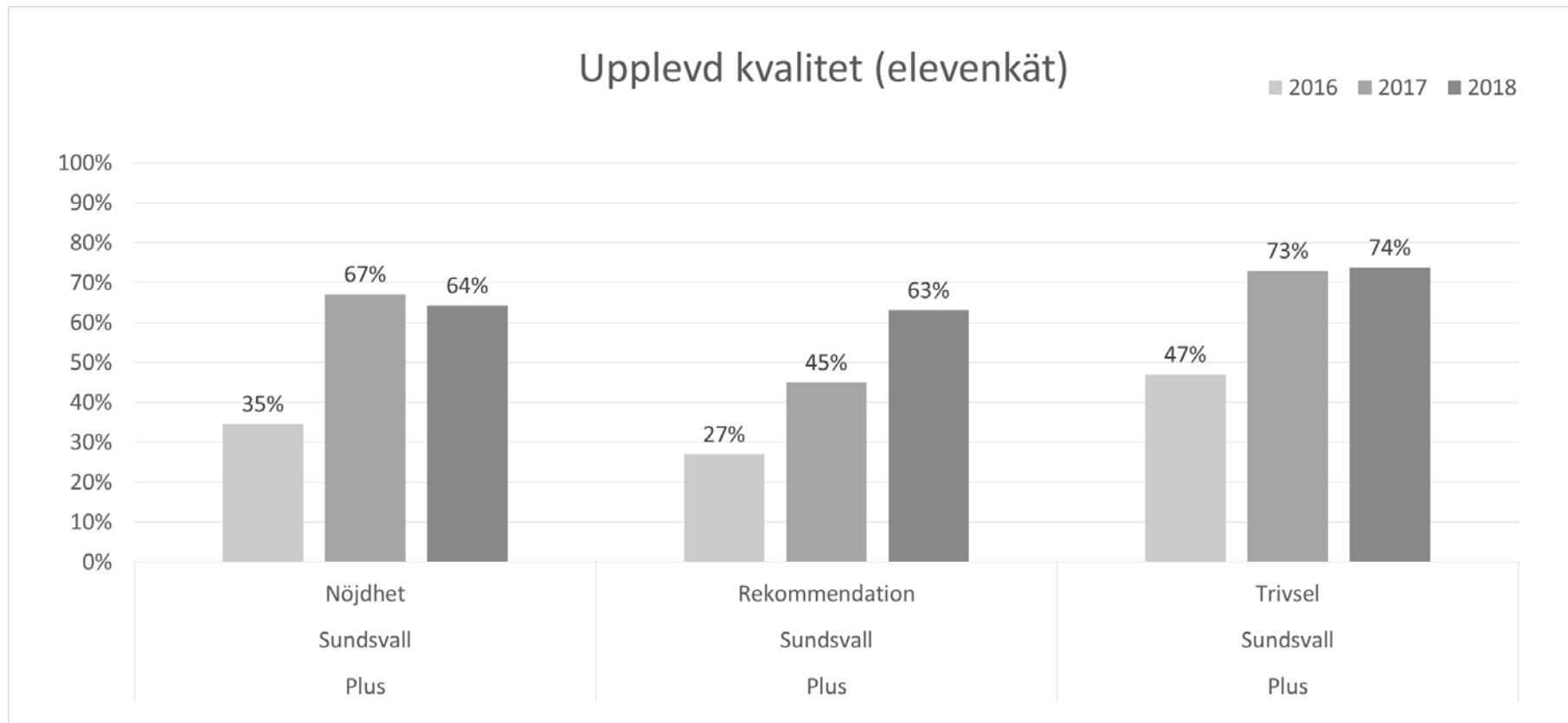


## Undervisning (undervisningsutvärdering)



## Undervisning (elevenkät)





**Om Upplevd kvalitet:** Ett av våra gemensamma kvalitetsbegrepp som handlar om hur eleverna upplever utbildningen utifrån sina alldeles egna, **personliga förväntningar** och **önskemål** på utbildningen.

**Om kundundersökningen:** Elevernas upplevelse av nöjdhet följs upp årligen i en koncerngemensam elevenkät. Eleverna anger på en skala 1-10 hur väl ett påstående stämmer överens med deras upplevelse.